



รายงานผลการประเมินตนเอง  
(Self Assessment Report : SAR)  
ประจำปีการศึกษา 2561



วิทยาลัยเกษตรและเทคโนโลยีนครศรีธรรมราช  
อาชีวศึกษาจังหวัดนครศรีธรรมราช  
สังกัดสำนักงานคณะกรรมการการอาชีวศึกษา

## คำนำ

กฎกระทรวงการประกันคุณภาพการศึกษา พ.ศ. ๒๕๖๑ กำหนดให้สถานศึกษาแต่ละแห่งจัดให้มีระบบ การประกันคุณภาพการศึกษาภายในสถานศึกษา โดยการกำหนดมาตรฐานการศึกษาของสถานศึกษาให้เป็นไปตามมาตรฐานการอาชีวศึกษา ประกอบด้วย ๓ มาตรฐาน ๙ ประเด็นการประเมิน ได้แก่ มาตรฐานที่ ๑ คุณลักษณะของผู้สำเร็จการศึกษาอาชีวศึกษาที่พึงประสงค์ มาตรฐานที่ ๒ การจัดการอาชีวศึกษา และมาตรฐานที่ ๓ การสร้างสังคมแห่งการเรียนรู้กำหนดให้มีระบบประกันคุณภาพการศึกษาเพื่อพัฒนาคุณภาพและมาตรฐานการศึกษาทุกระดับ โดยให้สถานศึกษาจัดทำระบบการประกันคุณภาพภายในสถานศึกษาและให้เป็นส่วนหนึ่งของการบริหารสถานศึกษาที่ต้องดำเนินการอย่างต่อเนื่อง และดำเนินการจัดทำรายงานการประเมินตนเองเสนอต่อหน่วยงานที่เกี่ยวข้องและเปิดเผยต่อสาธารณชน

วิทยาลัยเกษตรและเทคโนโลยีนครศรีธรรมราช ได้ปฏิบัติตามกฎกระทรวงดังกล่าว โดยดำเนินการประกันคุณภาพภายในสถานศึกษา ตามมาตรฐานการประกันคุณภาพภายในสำหรับวิทยาลัยเกษตรและเทคโนโลยี ซึ่งสำนักงานคณะกรรมการการอาชีวศึกษา ให้สถานศึกษานำไปใช้ในการดำเนินงาน ภายใต้ระเบียบสำนักงานคณะกรรมการการอาชีวศึกษา ว่าด้วยการบริหารสถานศึกษา พ.ศ. ๒๕๕๒ ซึ่งผลการดำเนินงานประกันคุณภาพภายในของวิทยาลัยได้ปรากฏในรายงานการประเมินตนเองฉบับนี้ ได้เป็นการรวบรวมของคณะครู บุคลากรทุกคน โดยคาดหวังว่ารายงานการประเมินตนเองฉบับนี้เป็นสิ่งยืนยันถึงเจตนารมณ์และความมุ่งมั่นในการพัฒนาสถานศึกษาของบุคลากรทุกคนในวิทยาลัยเกษตรและเทคโนโลยีนครศรีธรรมราช

งานประกันคุณภาพและมาตรฐานการศึกษา  
วิทยาลัยเกษตรและเทคโนโลยีนครศรีธรรมราช

## คำชี้แจง

วิทยาลัยเกษตรและเทคโนโลยีนครศรีธรรมราช ได้ปฏิบัติตามกฎกระทรวงการประกันคุณภาพ พ.ศ. ๒๕๖๑ โดยดำเนินการประกันคุณภาพภายในสถานศึกษา ตามมาตรฐานการประกันคุณภาพภายในสำหรับวิทยาลัยเกษตรและเทคโนโลยีนครศรีธรรมราช ซึ่งสำนักงานคณะกรรมการการอาชีวศึกษา ให้สถานศึกษานำไปใช้ในการดำเนินงาน ภายใต้ระเบียบสำนักงานคณะกรรมการการอาชีวศึกษา ว่าด้วยการบริหารสถานศึกษา พ.ศ. ๒๕๕๒ ซึ่งรายงานผลการประเมินตนเอง ประกอบด้วย ส่วนที่ ๑ บทสรุปสำหรับผู้บริหาร ส่วนที่ ๒ ข้อมูลพื้นฐานของสถานศึกษา ส่วนที่ ๓ มาตรฐานการศึกษาของสถานศึกษา ส่วนที่ ๔ ผลการประเมินคุณภาพการศึกษาตามมาตรฐานการศึกษาของสถานศึกษา ส่วนที่ ๕ ผลการประเมินคุณภาพการศึกษาของสถานศึกษา ตามเกณฑ์การประเมินคุณภาพการศึกษาของสถานศึกษาอาชีวศึกษา และส่วนที่ ๖ แผนพัฒนาเพื่อยกระดับคุณภาพการจัดการศึกษาของสถานศึกษา

วิทยาลัยเกษตรและเทคโนโลยีนครศรีธรรมราช ได้ใช้ผลจากการประเมินเป็นแนวทางในการพัฒนาคุณภาพการศึกษาของสถานศึกษาอย่างต่อเนื่อง เพื่อสร้างความเชื่อมั่นให้แก่ผู้มีส่วนเกี่ยวข้องและสาธารณชนว่าสถานศึกษาสามารถจัดการศึกษาได้อย่างมีคุณภาพตามมาตรฐานการศึกษาของสถานศึกษา และบรรลุเป้าประสงค์ของหน่วยงานต้นสังกัด

งานประกันคุณภาพและมาตรฐานการศึกษา  
วิทยาลัยเกษตรและเทคโนโลยีนครศรีธรรมราช

## สารบัญ

	หน้า
คำนำ	ก
คำชี้แจง	ข
สารบัญ	ค
สารบัญตาราง	ง
ส่วนที่ ๑	๑
ส่วนที่ ๒	๕
ส่วนที่ ๓	๒๐
ส่วนที่ ๔	๒๒
ส่วนที่ ๕	๔๐
ส่วนที่ ๖	๔๕
ภาคผนวก	๔๖
	ก. ผลการประเมินคุณภาพการศึกษาของสถานศึกษาตามมาตรฐานการ อาชีวศึกษา พ.ศ. ๒๕๖๑ ของระบบ V-e-Sar ระบบรายงานการประเมินตนเอง ของสถานศึกษาอาชีวศึกษา

## สารบัญตาราง

หน้า

## ผลการประเมินรายด้านและภาพรวม (ปวช. และ หรือ ปวส. และ หรือ การฝึกอบรมวิชาชีพ)

ตารางที่ ๑	ผลการประเมินด้านผู้เรียนและผู้สำเร็จการศึกษาโดยภาพรวมและจำแนกเป็นรายการประเมิน	๔๐
ตารางที่ ๒	ผลการประเมินด้านหลักสูตรและการจัดการเรียนการสอนโดยภาพรวมและจำแนกเป็นรายการประเมิน	๔๑
ตารางที่ ๓	ผลการประเมินด้านครูผู้สอนและผู้บริหารสถานศึกษาโดยภาพรวมและจำแนกเป็นรายการประเมิน	๔๑
ตารางที่ ๔	ผลการประเมินด้านการมีส่วนร่วมโดยภาพรวมและจำแนกเป็นรายการประเมิน	๔๒
ตารางที่ ๕	ผลการประเมินด้านปัจจัยพื้นฐานโดยภาพรวมและจำแนกเป็นรายการประเมิน	๔๓
ตารางที่ ๖	ผลการประเมินในภาพรวมของสถานศึกษาจำแนกเป็นรายด้าน	๔๓



สอน การสืบค้น มีห้องเรียนที่เพียงพอ ผู้เรียนสามารถสืบค้นข้อมูลได้อย่างรวดเร็ว และครูผู้สอนสามารถพัฒนากระบวนการจัดการเรียนการสอนในชั้นเรียนได้เต็มศักยภาพ

๕. ผู้บริหารสถานศึกษาจัดให้มีข้อมูลพื้นฐานที่จำเป็นสำหรับการบริหารสถานศึกษา มีระบบเทคโนโลยีสารสนเทศเพื่อการบริหารจัดการสถานศึกษา มีการใช้ข้อมูลสารสนเทศในการบริหารจัดการสถานศึกษา ระบบเทคโนโลยีสารสนเทศมีประสิทธิภาพ และมีการพัฒนาระบบเทคโนโลยีสารสนเทศเพื่อใช้ในการบริหารจัดการสถานศึกษา

๖. สถานศึกษามีการบริหารจัดการ การบริการชุมชน การบริการวิชาการ การบริการวิชาชีพ และจิตอาสา โดยการมีส่วนร่วมของผู้บริหาร ครู บุคลากรทางการศึกษา และผู้เรียน และส่งเสริมให้ผู้เรียนเป็นผู้มีจิตอาสาโดยใช้วิชาชีพสร้างประโยชน์ให้กับชุมชนและสังคม

๗. ครูผู้สอนมีคุณวุฒิการศึกษาตรงตามสาขาวิชาที่สอน มีการจัดทำแผนการจัดการเรียนรู้ที่เน้นผู้เรียนเป็นสำคัญทุกรายวิชาที่สอน จัดการเรียนการสอนตรงตามแผนการจัดการเรียนรู้ด้วยเทคนิควิธีการสอนที่หลากหลาย มีการวัดและประเมินผลตามสภาพจริง มีการใช้สื่อ นวัตกรรม เทคโนโลยีทางการศึกษา แหล่งเรียนรู้ และทำวิจัยเพื่อคุณภาพจัดการเรียนรู้และแก้ปัญหาการจัดการเรียนรู้

#### ๑.๓ จุดที่ควรพัฒนา

๑. ครูผู้สอนมีการเผยแพร่นวัตกรรมจากการพัฒนาตนเองและการพัฒนาวิชาชีพน้อย
๒. สถานศึกษาขาดการสรุปผลการดำเนินการจัดการศึกษาระบบทวิภาคีที่เป็นระบบ
๓. สถานศึกษาไม่มีการสร้างแรงจูงใจให้ผู้เรียนเข้าใช้บริการศูนย์วิทยหรือห้องสมุดที่ชัดเจน และทั่วถึง
๗. ครูผู้สอนมีการเผยแพร่นวัตกรรมจากการพัฒนาตนเองและการพัฒนาวิชาชีพน้อย
๘. ผลงานผู้เรียนด้าน นวัตกรรม สิ่งประดิษฐ์ งานสร้างสรรค์ หรืองานวิจัย มีจำนวนน้อย

#### ๑.๔ ข้อเสนอแนะเพื่อการพัฒนา

สถานศึกษาควรสนับสนุนครูผู้สอนให้มีการสร้างนวัตกรรมจากการพัฒนาตนเองและพัฒนาวิชาชีพและมีการเผยแพร่ โดยจัดอบรมเชิงปฏิบัติการ หรือให้ความรู้ในการสร้างนวัตกรรมพัฒนาตนเอง สถานศึกษาควรดำเนินการจัดการศึกษาระบบทวิภาคีให้เป็นขั้นตอน ที่ชัดเจนตามมาตรฐานการจัดการอาชีวศึกษาระบบทวิภาคี ซึ่งส่งผลให้ผู้เรียนสนใจและสำเร็จการศึกษาเพิ่มสูงขึ้น และสถานศึกษาควรสร้างกิจกรรมเพื่อจูงใจให้ผู้เรียนเข้าใช้บริการศูนย์วิทยบริการหรือห้องสมุดเพิ่มมากขึ้น

สถานศึกษาควรสนับสนุนครูผู้สอนให้มีการสร้างนวัตกรรมจากการพัฒนาตนเองและพัฒนาวิชาชีพและมีการเผยแพร่ โดยจัดอบรมเชิงปฏิบัติการ หรือให้ความรู้ในการสร้างนวัตกรรมพัฒนาตนเอง โดยเป็นสนับสนุนให้ผู้เรียนสร้างนวัตกรรม สิ่งประดิษฐ์ งานสร้างสรรค์หรืองานวิจัย ที่มีประสิทธิภาพมากยิ่งขึ้น

#### ๒. การสร้างความเชื่อมั่นให้แก่ผู้มีส่วนเกี่ยวข้องและสถานประกอบการ

สถานศึกษาได้สร้างความเข้าใจกับบุคลากรในสถานศึกษา ในการนำแผนพัฒนาการจัดการศึกษาของสถานศึกษาสู่การปฏิบัติ โดยการจัดประชุมชี้แจง อบรมสัมมนาเพื่อให้ทราบวัตถุประสงค์ และแนวทางการปฏิบัติงาน มอบหมายหน้าที่ให้บุคลากรในสถานศึกษาดำเนินการตามแผนพัฒนาการจัดการศึกษาของสถานศึกษา จัดทำแผนปฏิบัติการประจำปีงบประมาณของสถานศึกษา เพื่อพัฒนาสถานศึกษาตามเป้าหมายของแผนพัฒนาการจัดการศึกษาของสถานศึกษา และการจัดการศึกษาได้รับการพัฒนาอย่างต่อเนื่องและ สร้างความเชื่อมั่นให้แก่ผู้มี

ส่วนเกี่ยวข้องและสาธารณชน โดยมุ่งสร้างการอาชีวศึกษาเกษตรและประมงแนวใหม่ สู่มั่งคั่ง มั่งคั่ง และยั่งยืน เพื่อเพิ่มขีดความสามารถในการแข่งขันของประเทศและภูมิภาคต่อไป

#### ๓. การจัดการศึกษาของสถานศึกษาที่บรรลุเป้าประสงค์ของหน่วยงานต้นสังกัด

สถานศึกษาระบุมาตรฐานการศึกษาของสถานศึกษาซึ่งเป็นไปตามมาตรฐานการอาชีวศึกษาที่รัฐมนตรีว่าการกระทรวงศึกษาธิการประกาศกำหนด สถานศึกษาได้จัดการศึกษาเพื่อพัฒนาผู้สำเร็จการศึกษาอาชีวศึกษาให้มีความรู้ มีทักษะและการประยุกต์ใช้ เป็นไปตามมาตรฐานคุณวุฒิอาชีวศึกษาแต่ละระดับการศึกษา และมีคุณธรรม จริยธรรม และคุณลักษณะที่พึงประสงค์ และมีครูที่มีคุณวุฒิการศึกษาและจำนวนตามเกณฑ์ที่กำหนด ใช้หลักสูตรฐานสมรรถนะในการจัดการเรียนการสอนที่เน้นผู้เรียนเป็นสำคัญ และบริหารจัดการทรัพยากรของสถานศึกษาอย่างมีประสิทธิภาพ มีความสำเร็จในการดำเนินการตามนโยบายสำคัญของหน่วยงานต้นสังกัดหรือหน่วยงานที่กำกับดูแลสถานศึกษา ทั้งนี้สถานศึกษายังร่วมมือกับบุคคล ชุมชน องค์กรต่าง ๆ เพื่อสร้างสังคมแห่งการเรียนรู้ มีการจัดทำนวัตกรรม สิ่งประดิษฐ์ งานสร้างสรรค์ งานวิจัย เพื่อพัฒนาสถานศึกษาต่อไป

#### ๔. การพัฒนาคุณภาพการศึกษาของสถานศึกษาที่เป็นแบบอย่างที่ดี (Best Practice)

##### ๔.๑ ความเป็นมาและความสำคัญ

มังคุดเป็นผลไม้ที่ปลูกกันมากในเมืองไทย โดยเฉพาะภาคใต้ ทุกปีจะมีการปลูกมังคุดเพิ่มขึ้นทำให้แต่ละฤดูกาลมีมังคุดออกมามากจนมาจนล้นตลาดขายไม่ได้ราคาด้วยเหตุผลดังกล่าวจึงนำเนื้อมังคุดมาแปรรูปพัฒนาให้เกิดเป็นผลิตภัณฑ์จากมังคุดที่หลากหลาย วิทยาลัยเกษตรและเทคโนโลยีนครศรีธรรมราช ได้คิดค้นสิ่งประดิษฐ์ประเภทผลิตภัณฑ์สำเร็จรูป เป็นผลิตภัณฑ์จากเปลือกมังคุด ซึ่งในเปลือกมังคุดมีสารแซนโทน จากผลการวิจัยสารแซนโทนมีฤทธิ์ช่วยในการสมานแผล ด้านเชื้อแบคทีเรีย สมาชิกชมรมจึงคิดค้นสกัดสารแซนโทนจากเปลือกมังคุดมาเป็นส่วนผสมในผลิตภัณฑ์ดังต่อไปนี้ น้ำมันนวด ยาหม่อง สบู่เหลว แชมพู และครีมบำรุงผิว ซึ่งทุกผลิตภัณฑ์เป็นผลิตภัณฑ์ที่นำมาใช้กับผิวหนัง หากใช้เป็นประจำทุกวันจะช่วยในการสมานแผล และยับยั้งเชื้อแบคทีเรียที่ผิวหนังได้ ประกอบกับได้รับงบประมาณจากศูนย์บ่มเพาะวิสาหกิจ วิทยาลัยเกษตรและเทคโนโลยีนครศรีธรรมราช จึงจัดทำโครงการจัดจำหน่ายผลิตภัณฑ์จากเปลือกมังคุด ภายใต้ชื่อโครงการมังคุด ดี ดี ซ้อป ทางชมรมได้มอบหมายให้นักเรียนระดับชั้น ปวช.๓ สาขาวิชาคอมพิวเตอร์ธุรกิจเป็นผู้รับผิดชอบหลักในการผลิตจำหน่ายสินค้า และเผยแพร่ความรู้ให้กับสมาชิกในชมรมและบุคคลที่สนใจ ซึ่งการดำเนินงานโครงการนี้เป็นการพัฒนาผู้เรียนโดยใช้โครงการเป็นฐาน (Project Based Learning : PBL) ซึ่งจะบูรณาการความรู้จากการเรียนรู้ในรายวิชาการเป็นผู้ประกอบการ การบัญชีเบื้องต้น และวิชาอินเทอร์เน็ตเพื่องานธุรกิจ มาใช้ในการดำเนินธุรกิจ

##### ๔.๒ วัตถุประสงค์

๑. เพื่อเพิ่มมูลค่าให้แก่มังคุดที่มีมากในท้องถิ่น
๒. เพื่อเป็นแหล่งเรียนรู้การแปรรูปมังคุด
๓. เพื่อฝึกการเป็นผู้ประกอบการทางธุรกิจ
๔. เพื่อหารายได้ระหว่างเรียนตามหลักปรัชญาเศรษฐกิจพอเพียง

##### ๔.๓ กรอบแนวคิด (ถ้ามี) -

##### ๔.๔ วิธีดำเนินงาน



๑. เสนอโครงการม้งคุด ดี ดี ซ็อบ พร้อมด้วยแผนธุรกิจต่อชมรมคอมพิวเตอร์ธุรกิจ เพื่อขอ อนุมัติ  
โครงการ

๒. ออกคำสั่งมอบหมายหน้าที่ผู้รับผิดชอบฝ่ายต่างๆ ในการดำเนินงาน โดยมอบหมายหน้าที่ ผู้รับ  
ผิดชอบหลักในการดำเนินธุรกิจให้กับนักเรียนชั้น ปวช.๓ คอมพิวเตอร์ธุรกิจ

๓. ประชุมคณะกรรมการดำเนินงานโครงการร่วมกับครูที่ปรึกษา เพื่อวางแผนแนวทางในการ  
ดำเนินงานโครงการ

๔. สมาชิกจัดซื้อวัสดุและอุปกรณ์ ที่ต้องใช้ในการดำเนินงานโครงการ

๕. ดำเนินการผลิตสินค้า ควบคุมการผลิตโดยครูที่ปรึกษาโครงการ

๔.๕ ผลการดำเนินงาน

ผลที่เกิดขึ้นทางตรง

๑. สมาชิกมีทักษะการเป็นผู้ประกอบการ ดำเนินงานโครงการได้ครบกระบวนการ

๒. สมาชิกมีรายได้ระหว่างเรียนตามหลักปรัชญาเศรษฐกิจพอเพียง เป็นเงิน ๑๓,๐๐๐ บาท ในภาค  
เรียนที่ ๑ ปีการศึกษา ๒๕๖๑

๓. สมาชิกบูรณาการความรู้ ทักษะทางวิชาชีพ มาประยุกต์ใช้ในการดำเนินธุรกิจได้ จัดทำ แผนธุรกิจ  
บัญชีรายรับ-รายจ่าย ได้อย่างถูกต้อง และจำหน่ายสินค้าผ่านทางสื่อออนไลน์ได้

๔. สมาชิกมีการพัฒนาตนเองด้านเขียนแผนธุรกิจเพื่อของงบประมาณมาดำเนินธุรกิจ จัดทำ บัญชี  
รายรับ-รายจ่ายของธุรกิจ และจัดจำหน่ายสินค้าผ่านทางสื่อออนไลน์ซึ่งเป็นช่องทางการจัดจำหน่ายสินค้าแบบ  
ใหม่ จากการเรียนรู้โดยใช้โครงการเป็นฐาน

๔.๖ ประโยชน์ที่ได้รับ

๑. สมาชิกมีรายได้ระหว่างเรียน โดยมีรายได้สุทธิจากการดำเนินงานโครงการในภาคเรียนที่ ๑ ปีการศึกษา  
๒๕๖๑ เป็นเงิน ๑๓,๐๐๐ บาท

๒. สมาชิกผลิตและจำหน่ายผลิตภัณฑ์หลายหลายชนิด ดังนี้ น้ำมันนวด ยาหม่อง สบู่เหลว แชมพู และ  
ครีมบำรุงผิว

๓. สมาชิกมีทักษะการเป็นผู้ประกอบการธุรกิจม้งคุด ดี ดี ซ็อบ ดำเนินงานโครงการได้ครบกระบวนการ

๔. สมาชิกนำความรู้ ทักษะ และประสบการณ์ มาบูรณาการใช้กับโครงการม้งคุด ดี ดี ซ็อบได้อย่างมี  
ประสิทธิภาพ จัดทำแผนธุรกิจ บัญชีรายรับ-รายจ่าย ได้อย่างถูกต้อง และจำหน่ายสินค้าผ่าน ทางสื่อออนไลน์  
ได้

๕. สมาชิกน้อมนำหลักปรัชญาเศรษฐกิจพอเพียงมาใช้ในการดำเนินงานโครงการม้งคุด ดี ดี ซ็อบ ผลิต  
สินค้าแต่พอประมาณเพียงพอต่อยอดขายไม่ผลิตมากจนเกินไป มีเหตุผลในการจัดซื้อวัสดุ จัดซื้อเฉพาะที่  
จำเป็นต้องใช้ และมีภูมิคุ้มกันด้วยการจัดทำบัญชีราย-รับรายจ่ายป้องกันการผิดพลาด ทางการเงิน

## ส่วนที่ ๒

## ข้อมูลพื้นฐานของสถานศึกษา

## ๒.๑ ข้อมูลพื้นฐานเกี่ยวกับสถานศึกษา

## ที่อยู่

วิทยาลัยเกษตรและเทคโนโลยีนครศรีธรรมราช เลขที่ ๒๔๔ หมู่ที่ ๗ ตำบลช้างกลาง อำเภอลำปลายงัง จังหวัดนครศรีธรรมราช รหัสไปรษณีย์ ๘๐๒๕๐

โทรศัพท์ ๐๗๕-๔๔๕๗๓๔ โทรสาร ๐๗๕-๔๔๕๗๓๕

E-mail nkatc@svia.ac.th Website www.nkatc.ac.th

## ประวัติสถานศึกษา

วิทยาลัยเกษตรและเทคโนโลยีนครศรีธรรมราช เป็นสถานศึกษาสังกัดสำนักงานคณะกรรมการการอาชีวศึกษา ได้รับการจัดตั้งเมื่อวันที่ ๑ มกราคม พ.ศ. ๒๕๒๒ เพื่อจัดการศึกษาระดับประกาศนียบัตรวิชาชีพ และระดับประกาศนียบัตรวิชาชีพชั้นสูง

วิทยาลัยเกษตรและเทคโนโลยีนครศรีธรรมราช ตั้งอยู่เลขที่ ๒๔๔ หมู่ ๗ ตำบลช้างกลาง อำเภอลำปลายงัง จังหวัดนครศรีธรรมราช ถนนสายบ้านส้อง - นครศรีธรรมราช มีพื้นที่ทั้งหมด ๗๘๓ ไร่ ๓๐๐ ตารางวา

## การจัดการศึกษา

หลักสูตรการเรียนการสอน

ในปีการศึกษา ๒๕๖๑ วิทยาลัยฯ ดำเนินการจัดการเรียนการสอน ในหลักสูตรต่อไปนี้

๑. การจัดการศึกษาในระบบ ดำเนินการจัดการศึกษาวิชาชีพประกอบด้วยหลักสูตร ดังนี้

๑.๑ หลักสูตรประกาศนียบัตรวิชาชีพ (ปวช.)

๑.๑.๑ ประเภทวิชาเกษตรกรรม (โครงการปฏิรูปการศึกษาเกษตรเพื่อชีวิต)

- สาขาวิชาเกษตรศาสตร์

๑.๑.๒ ประเภทวิชาพาณิชยกรรม

- สาขาวิชาพาณิชยกรรม

๑.๒ หลักสูตรประกาศนียบัตรวิชาชีพ (ปวช.พิเศษ) สำหรับโครงการอาชีวศึกษาเพื่อการพัฒนาชนบท (อศ.กช.)

๑.๓ หลักสูตรประกาศนียบัตรวิชาชีพชั้นสูง (ปวส.)

๑.๓.๑ ประเภทวิชาเกษตรกรรม

- สาขาวิชาพืชศาสตร์

- สาขาวิชาสัตวศาสตร์ (ทวิภาคี)

- สาขาวิชาอุตสาหกรรมเกษตร

๑.๓.๒ ประเภทวิชาประมง

- สาขาวิชาเพาะเลี้ยงสัตว์น้ำ (ทวิภาคี)

## ๑.๓.๓ ประเภทวิชาบริหารธุรกิจ

- สาขาวิชาคอมพิวเตอร์ธุรกิจ
- สาขาวิชาการบัญชี (ทวิภาคี)
- สาขาวิชาการตลาด (ทวิภาคี)

## ๑.๓.๔ การจัดการศึกษาในรูปแบบแกนมัธยม (Pre-Vocational Education : Pre-VEd)

## ๑.๓.๕ การจัดการศึกษาในรูปแบบทวิศึกษา (Dual Education)

## ๒. การจัดการศึกษานอกระบบ

เป็นการให้ความรู้ทางด้านการเกษตรแก่เกษตรกรและประชาชนผู้สนใจทั่วไป ซึ่งสามารถนำไปประยุกต์ใช้ในการประกอบอาชีพ ได้แก่ การฝึกอบรมอาชีพเกษตรกรระยะสั้น

## ๓. การจัดการบริการชุมชนในด้านต่าง ๆ ได้แก่

สนับสนุนโครงการฟื้นฟูสภาพสิ่งแวดล้อมและชีวิตความเป็นอยู่ของประชาชนผู้ประสบอุทกภัยภาคใต้ ร่วมพัฒนาชุมชนและหน่วยงานต่าง ๆ ออกบริการศูนย์ซ่อมสร้างเพื่อชุมชน

**สภาพชุมชน**

วิทยาลัยเกษตรและเทคโนโลยีนครศรีธรรมราช ตั้งอยู่ตอนกลางก่อนไปทางทิศตะวันตกของจังหวัด นครศรีธรรมราช ห่างจากจังหวัด ๕๓ กิโลเมตร มีเนื้อที่ประมาณ ๒๓๖.๓๓ ตารางกิโลเมตร มีอาณาเขตติดต่อดังนี้

ทิศเหนือ	ติดต่อกับอำเภอฉวาง
ทิศตะวันออก	ติดต่อกับอำเภอลานสกา
ทิศใต้	ติดต่อกับอำเภอทุ่งสง อำเภอนาบอน
ทิศตะวันตก	ติดต่อกับอำเภอนาบอน อำเภอฉวาง

ลักษณะภูมิประเทศ ภูมิอากาศ ทรัพยากรธรรมชาติ และสิ่งแวดล้อมที่สำคัญ

ลักษณะภูมิประเทศโดยทั่วไป เป็นพื้นที่ราบเชิงเขา พื้นที่โดยทั่วไปปลูกยางพารา สวนผลไม้และทำนาในพื้นที่ราบลุ่ม อำเภอช้างกลางมีอุณหภูมิค่อนข้างสูงตลอดปี มีเพียง ๒ ฤดู คือ ฤดูร้อน ระหว่าง เดือนกุมภาพันธ์ - พฤษภาคม มีอากาศร้อนตลอดฤดู และฤดูฝนระหว่างเดือน มิถุนายน -มกราคม เป็นแหล่งต้นกำเนิดแม่น้ำตาปี ได้แก่ คลองจิ่ง คลองมิน คลองจันดี ไหลลงสู่คลองฉวางและมีภูเขาสำคัญ ได้แก่ เขาหลวง เขาธง เขาเหมน

ลักษณะภูมิประเทศโดยทั่วไป เป็นพื้นที่ราบเชิงเขา พื้นที่โดยทั่วไปปลูกยางพารา สวนผลไม้และทำนาในพื้นที่ราบลุ่ม อำเภอช้างกลางมีอุณหภูมิค่อนข้างสูงตลอดปี มีเพียง ๒ ฤดู คือ ฤดูร้อน ระหว่าง เดือนกุมภาพันธ์ - พฤษภาคม มีอากาศร้อนตลอดฤดู และฤดูฝนระหว่างเดือน มิถุนายน -มกราคม เป็นแหล่งต้นกำเนิดแม่น้ำตาปี ได้แก่ คลองจิ่ง คลองมิน คลองจันดี ไหลลงสู่คลองฉวางและมีภูเขาสำคัญ ได้แก่ เขาหลวง เขาธง เขาเหมน

**สภาพเศรษฐกิจ**

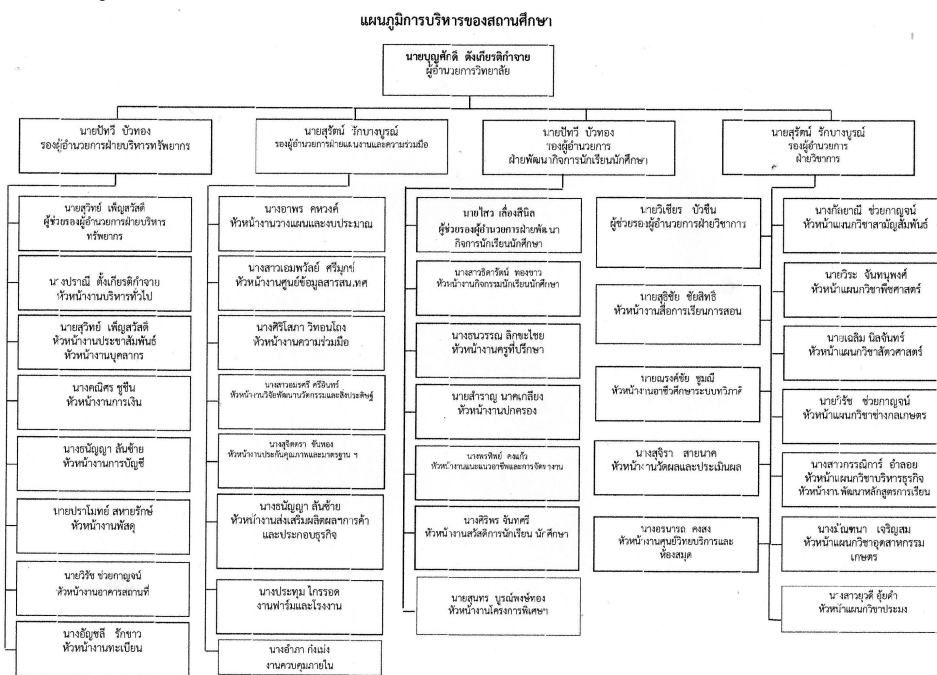
ด้านเศรษฐกิจ

พื้นที่ของ อำเภอข้างกลาง เป็นพื้นที่เนินที่ราบ แลบบริเวณเทือกเขาหลวงแนวทางทิศตะวันออกพื้นที่เป็นแหล่งที่มีทรัพยากรธรรมชาติที่สมบูรณ์มีป่าไม้ภูเขา สายน้ำ ตลอดแนวเขา เหมาะแก่การปลูกพืชยืนต้นและทำสวนไม้ผล โดยเฉพาะพื้นที่ส่วนใหญ่ปลูกยางพารา สวนไม้ผล ไม้ยืนต้น ต่อมาพื้นที่ไม้ผล จำพวกทุเรียน มังคุด ลองกอง และเงาะ มีการนิยม ปลูกกันมากขึ้น และเป็นพืชเศรษฐกิจสำคัญรองจากยางพารา ในอำเภอข้างกลาง เคยมีชื่อเสียงในด้านการพัฒนาการเกษตร โดยเฉพาะการดำเนินการองค์กรกลุ่มเกษตรกรทำสวนข้างกลาง ทำธุรกิจเรื่องยางพารา และกาแฟจนเป็นที่ยอมรับของเกษตรกรทั่วภาคใต้ ในปัจจุบันก็เช่นกันการท่องเที่ยวเกษตรข้างกลาง สร้างชื่อเสียงในด้านภูมิปัญญา ด้านการเกษตร เช่น การเลี้ยงผึ้งโพรงไทย การเพาะเห็ดหอม เทคนิคจุลินทรีย์ชีวภาพในการพัฒนาการเกษตร การพัฒนาไม้ผลเพื่อการส่งออก มังคุด ทุเรียน

สภาพสังคม

ศาสนา ประชากรส่วนใหญ่นับถือศาสนาพุทธ ร้อยละ ๙๙ มีวัดทั้งสิ้น ๑๑ วัด ซึ่งในจำนวนนี้ มีวัดมะนาวหวาน อันเป็นวัดเก่าแก่สร้างสมัยกรุงศรีอยุธยา ประมาณปี พ.ศ. ๒๒๒๕ ได้รับพระราชทาน วิสุงคามสีมา เมื่อ พ.ศ. ๒๒๓๐ ได้ยกฐานะเป็นอารามหลวง ชั้นตรีชนิดสามัญ เมื่อวันที่ ๒๒ เมษายน ๒๕๓๙ ปัจจุบันมีภิกษุสามเณรจำนวนประมาณ ๑๐๐ รูป โดยพระครูสถิตวิหารธรรม เป็นเจ้าอาวาส

๒.๒ แผนภูมิการบริหารของสถานศึกษา



๒.๓ ข้อมูลของสถานศึกษา

ข้อมูลผู้เรียน

ระดับชั้น	ปกติ	ทวิภาคี	ทวิศึกษา	รวม
ปวช.๑	๑๐๐	๐	๒๘	๑๒๘
ปวช.๒	๘๐	๐	๑๗	๙๗
ปวช.๓	๖๐	๐	๐	๖๐

ระดับชั้น	ปกติ	ทวิภาคี	ทวิศึกษา	รวม
รวม ปวช.	๒๔๐	๐	๔๕	๒๘๕

ระดับชั้น	ปกติ	ทวิภาคี	รวม
ปวส.๑	๓๘	๑๘	๕๖
ปวส.๒	๔	๒๘	๓๒
รวม ปวส.	๔๒	๔๖	๘๘

## ข้อมูลผู้สำเร็จการศึกษา ปีการศึกษา ๒๕๖๐

ระดับชั้น	แรกเข้า	สำเร็จการศึกษา	คิดเป็นร้อยละ
ปวช.๓	๑๑๕	๗๓	๖๓.๔๘
ปวส.๒	๖๑	๕๒	๘๕.๒๕
รวม	๑๗๖	๑๒๕	๗๑.๐๒

## ข้อมูลผู้สำเร็จการศึกษา ปีการศึกษา ๒๕๖๑

ระดับชั้น	แรกเข้า	สำเร็จการศึกษา	คิดเป็นร้อยละ
ปวช.๓	๑๐๔	๕๓	๕๐.๙๖
ปวส.๒	๓๙	๒๙	๗๔.๓๖
รวม	๑๔๓	๘๒	๕๗.๓๔

## ข้อมูลบุคลากร

ประเภท	ทั้งหมด(คน)	มีใบประกอบวิชาชีพ(คน)	สอนตรงสาขา(คน)
ผู้บริหาร/ ผู้รับใบอนุญาตผู้จัดการ/ ผู้อำนวยการ/ รองผู้อำนวยการ/ ผู้ช่วยผู้อำนวยการ	๓	๓	-
ข้าราชการครู/ ครูเอกชนที่ได้รับการบรรจุ/ ผู้ที่ได้รับการรับรอง	๓๐	๓๐	๓๐
ข้าราชการพลเรือน	๓	-	-
พนักงานราชการครู	๑๘	๑๘	๑๘
พนักงานราชการ(อื่น)	๐	-	-
ครูพิเศษสอน	๕	๑	๔
เจ้าหน้าที่	๗	-	-

ประเภท	ทั้งหมด(คน)	มีใบประกอบวิชาชีพ(คน)	สอนตรงสาขา(คน)
บุคลากรอื่นๆ (นักการภารโรง/ ยามรักษาการ/ พนักงานขับรถ/ ฯ)	๒๗	-	-
รวม ครู	๕๓	๔๙	๕๒
รวมทั้งสิ้น	๘๐	๔๙	๕๒

## ข้อมูลหลักสูตรการเรียนการสอน

ประเภทวิชา	ระดับ ปวช.(สาขาวิชา)	ระดับ ปวส.(สาขาวิชา)	รวม(สาขาวิชา)
อุตสาหกรรม	๐	๐	๐
พาณิชยกรรม	๗๐	๔๘	๑๑๘
ศิลปกรรม	๐	๐	๐
คหกรรม	๐	๐	๐
เกษตรกรรม	๑๒๗	๒๘	๑๕๕
ประมง	๐	๑๒	๑๒
อุตสาหกรรมท่องเที่ยว	๐	๐	๐
อุตสาหกรรมสิ่งทอ	๐	๐	๐
เทคโนโลยีสารสนเทศและการสื่อสาร	๐	๐	๐
รวมทั้งสิ้น	๑๙๗	๘๘	๒๘๕

## ข้อมูลอาคารสถานที่

ประเภทอาคาร	จำนวน(หลัง)
อาคารเรียน	๑๕
อาคารปฏิบัติการ	๒๕
อาคารวิทยบริการ	๑
อาคารอเนกประสงค์	๑
อาคารอื่น ๆ	๐
รวมทั้งสิ้น	๔๒

## ข้อมูลงบประมาณ

ประเภทงบประมาณ	จำนวน(บาท)
งบบุคลากร	๔๔๘๕๗๖๐.๐๐

ประเภทงบประมาณ	จำนวน(บาท)
งบดำเนินงาน	๓๐๔๖๓๐๐.๐๐
งบลงทุน	๙๘๘๙๐๐.๐๐
งบเงินอุดหนุน	๖๒๕๐๑๒๐.๐๐
งบรายจ่ายอื่น	๑๕๙๘๓๓๕.๐๐
<b>รวมทั้งสิ้น</b>	<b>๑๖๓๖๙๔๕๕.๐๐</b>

#### ๒.๔ ปรัชญา อัตลักษณ์ เอกลักษณ์ ของสถานศึกษา

##### ปรัชญา

“เปิดโอกาสให้บุคคลได้ฝึกฝนในสิ่งที่ตนเองถนัดและสนใจเพื่อพัฒนาให้บรรลุขีดความสามารถสูงสุดของตน”

##### อัตลักษณ์

“ทักษะเยี่ยม”

##### เอกลักษณ์

“บริการเด่น”

#### ๒.๕ วิสัยทัศน์ พันธกิจ เป้าประสงค์ ยุทธศาสตร์ กลยุทธ์ การพัฒนาคุณภาพการจัดการศึกษา

##### วิสัยทัศน์

มุ่งสร้างการอาชีวศึกษาเกษตรและประมงแนวใหม่ สู่วามมั่นคง มั่งคั่งและยั่งยืน เพื่อเพิ่มขีดความสามารถในการแข่งขันของประเทศและภูมิภาค

##### พันธกิจ

- ผลิตและพัฒนากำลังคนด้านวิชาชีพเกษตรและประมงแนวใหม่ในระดับฝีมือ ระดับเทคนิค และระดับเทคโนโลยี (สร้างคนในระบบ/หลักสูตร/การพัฒนาบุคลากร ฯลฯ)
- ส่งเสริมการวิจัยพัฒนานวัตกรรมเทคโนโลยี ในการจัดอาชีวศึกษาด้านเกษตรและประมงแนวใหม่ (วิจัยเพื่องานอาชีพ/ระบบการจัดการ/กิจกรรมการเรียนการสอน)
- ส่งเสริมความร่วมมือและขยายเครือข่ายในการจัดการอาชีวศึกษากับสถานประกอบการ ชุมชน สังคม ทั้งในและต่างประเทศ (ทวิภาคี/ในระบบ)
- พัฒนาขีดความสามารถในการให้บริการวิชาชีพเพื่อเพิ่มมูลค่าการผลิตและการบริการ ทั้งในประเทศและภูมิภาค (สร้างคน/หลักสูตร/การจัดการ-นอกระบบ-ผู้สูงวัย เด็ก สตรี ผู้ด้อยชั้น ฯลฯ)
- พัฒนาระบบคุณภาพการบริหารจัดการสถานศึกษาตามหลักธรรมาภิบาล ภายใต้หลักปรัชญาของเศรษฐกิจพอเพียง

##### เป้าประสงค์

กลยุทธ์ที่ ๑ ส่งเสริมรูปแบบการจัดการเรียนการสอนที่เอื้อต่อกลุ่มผู้เรียน

##### เป้าประสงค์

- ๑) เพื่อพัฒนาการจัดการอาชีวศึกษารูปแบบนักเรียนประจำ (โครงการปฏิรูปการศึกษาเกษตรเพื่อชีวิต)

๒) เพื่อพัฒนาการจัดอาชีวศึกษารูปแบบการพัฒนาเกษตรบัณฑิต (โครงการอาชีวศึกษาเพื่อการพัฒนาชนบท (อศ.กช.)

กลยุทธ์ที่ ๒ ส่งเสริมการพัฒนาผู้เรียนให้มีทักษะอาชีพโดยจัดการเรียนรู้ประสบการณ์บนฐานงานฟาร์ม  
เป้าประสงค์

- ๑) เพื่อพัฒนางานฟาร์มธุรกิจแบบครบวงจรในสถานศึกษา
- ๒) เพื่อพัฒนาครูผู้สอนในการจัดการเรียนการสอนงานฟาร์มธุรกิจ

กลยุทธ์ที่ ๓ จัดการเรียนรู้ด้วยโครงการอาชีพ STEM Education สู่การเป็น Smart Farmer  
เป้าประสงค์

- ๑) เพื่อพัฒนาครูผู้สอนในการใช้ STEMEducation ในการจัดอาชีวศึกษาเกษตรและประมง
- ๒) เพื่อจัดสิ่งสนับสนุนการเรียนรู้โครงงานอาชีพในการใช้ STEM Education ในการจัดอาชีวศึกษาเกษตรและประมง

กลยุทธ์ที่ ๔ ส่งเสริม สนับสนุนกิจกรรมพัฒนาผู้เรียนภายใต้กิจกรรม อกท. ให้มีคุณลักษณะอันพึงประสงค์ตาม  
ความต้องการของตลาดแรงงาน และการประกอบอาชีพอิสระ

เป้าประสงค์

- ๑) เพื่อประชุมสัมมนาการประชุมเชิงวิชาการ งานองค์การวิชาชีพกิจกรรม อกท. ในระดับต่างๆ
- ๒) เพื่อประเมินผลการดำเนินการกิจกรรมอกท. ในระดับต่างๆ
- ๓) เพื่อพัฒนาหอพัก / หมู่บ้าน อกท.

กลยุทธ์ที่ ๕ พัฒนาหลักสูตรฐานสมรรถนะอาชีพ ให้สอดคล้องกับมาตรฐานคุณวุฒิวิชาชีพและมาตรฐานสากล  
เป้าประสงค์

- ๑) เพื่อพัฒนาหลักสูตรฐานสมรรถนะวิชาชีพ
- ๒) เพื่อรับรองหลักสูตรโดยมาตรฐาน ISO ๙๐๐๑

กลยุทธ์ที่ ๖ พัฒนาระบบการจัดการอาชีวศึกษาภาษาอังกฤษและอาเซียน  
เป้าประสงค์

- ๑) เพื่อพัฒนาจัดการเรียนรู้ด้วยหลักสูตร EP
- ๒) เพื่อพัฒนาการทดสอบระดับความรู้ในภาษาอาเซียน

กลยุทธ์ที่ ๗ พัฒนาสมรรถนะของผู้เรียนอาชีวศึกษาเกษตรและประมงในต่างประเทศเพื่อยกระดับคุณภาพสู่สากล  
เป้าประสงค์

- ๑) เพื่อพัฒนาการแลกเปลี่ยนนักศึกษา ในประเทศอาเซียน

กลยุทธ์ที่ ๘ สร้างความเข้มแข็งให้ศูนย์บ่มเพาะผู้เรียนอาชีวศึกษาเกษตร และประมงให้เป็นผู้ประกอบการ (Smart



Entrepreneurs)

เป้าประสงค์

- ๑) เพื่อพัฒนาศูนย์บ่มเพาะวิสาหกิจในสถานศึกษา
- ๒) เพื่อส่งเสริมการจัดทำธุรกิจขนาดเล็กให้มีรายได้ระหว่างเรียนของผู้เรียนอาชีวศึกษาเกษตรและประมง

ประเด็นยุทธศาสตร์ที่ ๑.๒ การเสริมสร้างและพัฒนาบุคลากรทุกระดับสู่การเป็นมืออาชีพ (Smart Professionals)

กลยุทธ์ที่ ๑ เสริมสร้างผู้บริหาร ครู คณาจารย์ และบุคลากรทางการศึกษาให้เป็นมืออาชีพ

เป้าประสงค์

- ๑) เพื่อพัฒนาการฝึกอบรม หรือศึกษาดูงานของครู และบุคลากรอาชีวศึกษาเกษตรและประมงในประเทศและต่างประเทศ
- ๒) เพื่อพัฒนาทักษะภาษาต่างประเทศของครูและบุคลากรอาชีวศึกษาเกษตรและประมง
- ๓) เพื่อพัฒนาเรื่องทุนการศึกษาต่อเพื่อเพิ่มคุณวุฒิการศึกษาของคณาจารย์ ครู และบุคลากรอาชีวศึกษาเกษตรและประมง

กลยุทธ์ที่ ๒ ส่งเสริมความก้าวหน้าผู้บริหาร ครู และบุคลากรในสถานศึกษา

เกษตรและประมง

เป้าประสงค์

- ๑) เพื่อพัฒนาวิทยฐานะของผู้บริหารครู และคณาจารย์ในสถานศึกษาและสถาบันการอาชีวศึกษาเกษตร
- ๒) เพื่อพัฒนาการจัดหาบุคลากรทดแทนในตำแหน่ง ข้าราชการ พนักงานราชการ และลูกจ้างชั่วคราว

กลยุทธ์ที่ ๓ พัฒนาระบบคุณภาพการบริหารจัดการสถานศึกษาตามหลัก ธรรมาภิบาลภายใต้หลักปรัชญาของ

เศรษฐกิจพอเพียง

เป้าประสงค์

- ๑) เพื่อพัฒนาระบบคุณภาพการบริหารจัดการสถานศึกษาตามหลัก ธรรมาภิบาลภายใต้หลักปรัชญาของเศรษฐกิจพอเพียง

ประเด็นยุทธศาสตร์ที่ ๑.๓ การปรับภาพลักษณ์สถานศึกษาและสถาบันการอาชีวศึกษาเกษตร

กลยุทธ์ที่ ๑ พัฒนภาพลักษณ์ในการศึกษาอาชีวศึกษาเกษตรและประมง

เป้าประสงค์

- ๑) เพื่อพัฒนาภาพลักษณ์ในการศึกษาอาชีวศึกษาเกษตรและประมง

กลยุทธ์ที่ ๒ สร้างมาตรฐานวิชาชีพและระบบประเมินผู้สำเร็จการศึกษาและผู้สำเร็จการฝึกอบรมวิชาชีพ

เป้าประสงค์

- ๑) เพื่อพัฒนามาตรฐานวิชาชีพและระบบประเมินผู้สำเร็จการศึกษาและผู้สำเร็จการฝึกอบรมวิชาชีพ

กลยุทธ์ที่ ๓ เร่งรัดจัดทำกรอบครุภัณฑ์มาตรฐานอาชีวศึกษาเกษตรและประมงแนวใหม่ทุกระดับ

เป้าประสงค์

- ๑) เพื่อพัฒนาการจัดทำกรอบครุภัณฑ์มาตรฐานอาชีวศึกษาเกษตรและประมงแนวใหม่ทุกระดับ

กลยุทธ์ที่ ๔ พัฒนาระบบเทคโนโลยีสารสนเทศเพื่อการบริหารจัดการ

เป้าประสงค์

- ๑) เพื่อพัฒนาระบบเทคโนโลยีสารสนเทศเพื่อการบริหารจัดการ

พันธกิจที่ ๒ ส่งเสริมการวิจัยพัฒนานวัตกรรมเทคโนโลยี ในการจัดอาชีวศึกษาด้านเกษตรและประมงแนวใหม่ (วิจัยเพื่องานอาชีพ/ระบบการจัดการ/กิจกรรมการเรียนการสอน)

ประเด็นยุทธศาสตร์ที่ ๒.๑ การส่งเสริมการวิจัย นวัตกรรม เทคโนโลยี และการถ่ายทอดวิทยาการและเทคโนโลยี ผู้ ชุมชนและสังคม

เป้าประสงค์

- ๑) เพื่อพัฒนาส่งเสริมการวิจัย นวัตกรรม และเทคโนโลยีด้านการเกษตรและประมง

กลยุทธ์ที่ ๒ ส่งเสริมงานฟาร์มต้นแบบและสถานที่เรียนรู้ด้านเทคโนโลยีเฉพาะทางวิชาชีพเกษตรและประมงของ สถานศึกษา ในการใช้พลังงานทดแทนและการอนุรักษ์ทรัพยากรธรรมชาติและสิ่งแวดล้อมอย่างยั่งยืน (Green Technology) ที่รองรับการเปลี่ยนแปลงของสภาพภูมิอากาศ

เป้าประสงค์

- ๑) เพื่อพัฒนาส่งเสริมงานฟาร์มต้นแบบและสถานที่เรียนรู้ด้านเทคโนโลยีเฉพาะทางวิชาชีพเกษตรและประมง ของสถานศึกษา

กลยุทธ์ที่ ๓ ส่งเสริมการแปรรูปผลิตภัณฑ์เกษตรและประมงต้นแบบ

เป้าประสงค์

- ๑) เพื่อพัฒนาส่งเสริมการแปรรูปผลิตภัณฑ์เกษตรและประมงต้นแบบ

กลยุทธ์ที่ ๔ ส่งเสริมการถ่ายทอดวิทยาการและเทคโนโลยีด้านการเกษตรและประมง

เป้าประสงค์

- ๑) เพื่อพัฒนาส่งเสริมการถ่ายทอดวิทยาการและเทคโนโลยีด้านการเกษตรและประมง

พันธกิจที่ ๓ ส่งเสริมความร่วมมือและขยายเครือข่ายในการจัดการอาชีวศึกษากับสถานประกอบการ ชุมชน สังคม ทั้งในและต่างประเทศ(ทวิภาคี/ในระบบ)

ประเด็นยุทธศาสตร์ที่ ๓.๑ การสร้างเครือข่ายความร่วมมือในการจัดการเรียนรู้ในการจัดอาชีวศึกษาทั้งในและต่าง ประเทศ เพื่อสร้างความเข้มแข็งและงานฟาร์มต้นแบบ และให้โอกาสทางการศึกษาแก่ผู้เรียนทุกช่วงวัย

กลยุทธ์ที่ ๑ สร้างเครือข่ายความร่วมมือระหว่างสถานประกอบการ ภาครัฐ ภาคเอกชน ชุมชน ทั้งในและต่าง

ประเทศ

เป้าประสงค์

๑) เพื่อพัฒนาการสร้างความร่วมมือระหว่างสถานประกอบการ ภาครัฐ ภาคเอกชน ชุมชน ทั้งในและต่างประเทศ

กลยุทธ์ที่ ๒ ส่งเสริมการจัดการเรียนรู้ในระบบ นอกระบบ และทวิภาคอย่างต่อเนื่อง ทัวถึง เฝ้าเยี่ยม(ทุกช่วงวัย)

เป้าประสงค์

๑) เพื่อพัฒนาส่งเสริมการจัดการเรียนรู้ในระบบ นอกระบบ และทวิภาคอย่างต่อเนื่อง ทัวถึง เฝ้าเยี่ยม(ทุกช่วงวัย)

กลยุทธ์ที่ ๓ ส่งเสริมความเข้มแข็งศูนย์กำลังคนอาชีวศึกษาเกษตรและประมง

เป้าประสงค์

๑) เพื่อพัฒนาส่งเสริมความเข้มแข็งศูนย์กำลังคนอาชีวศึกษาเกษตรและประมง

กลยุทธ์ที่ ๔ สนับสนุนจัดตั้งศูนย์ทดสอบมาตรฐานวิชาชีพทางการเกษตรและประมงในสถานศึกษา ตามระบบ

คุณวุฒิวิชาชีพ

เป้าประสงค์

๑) เพื่อสนับสนุนจัดตั้งศูนย์ทดสอบมาตรฐานวิชาชีพทางการเกษตรและประมงในสถานศึกษา ตามระบบคุณวุฒิวิชาชีพ

พันธกิจที่ ๔ พัฒนาขีดความสามารถในการให้บริการวิชาชีพเพื่อเพิ่มมูลค่าการผลิตและการบริการทั้งในประเทศ

และภูมิภาค(สร้างคน/หลักสูตร/การจัดการ-นอกระบบ ผู้สูงวัย เด็ก สตรี ผู้ด้อยชั่ง ฯลฯ)

ประเด็นยุทธศาสตร์ที่ ๔.๑ การพัฒนาการให้บริการวิชาชีพเพื่อเพิ่มมูลค่าการผลิตและการบริการในประเทศและ

ภูมิภาค

กลยุทธ์ที่ ๑ เร่งรัดพัฒนาศูนย์ถ่ายทอดและฝึกอบรมวิชาชีพเกษตรและประมงในสถานศึกษา

เป้าประสงค์

๑) เพื่อพัฒนาศูนย์ถ่ายทอดและฝึกอบรมวิชาชีพเกษตรและประมงในสถานศึกษา

กลยุทธ์ที่ ๒ สนับสนุนโครงการในพระราชดำริ

เป้าประสงค์

๑) เพื่อพัฒนาสนับสนุนโครงการในพระราชดำริ

**ยุทธศาสตร์**

ยุทธศาสตร์ที่ ๑ ผลิตและสร้างผู้เรียนอาชีวศึกษาเกษตรและประมงแนวใหม่สู่การเป็น Smart Farmers

ยุทธศาสตร์ที่ ๒ การเสริมสร้างและพัฒนาบุคลากรทุกระดับสู่การเป็นมืออาชีพ

ยุทธศาสตร์ที่ ๓ การปรับปรุงลักษณะสถานศึกษาและสถาบันการอาชีวศึกษาเกษตร

ยุทธศาสตร์ที่ ๔ การส่งเสริมการวิจัย นวัตกรรม เทคโนโลยี และการถ่ายทอดวิทยาการและเทคโนโลยีสู่ชุมชนและสังคม

ยุทธศาสตร์ที่ ๕ การสร้างเครือข่ายความร่วมมือในการจัดการเรียนรู้ในการจัดอาชีวศึกษาทั้งในและต่างประเทศ เพื่อสร้างความเข้มแข็งและงานพาร์มต้นแบบ และให้โอกาสทางการศึกษาแก่ผู้เรียนทุกช่วงวัย

ยุทธศาสตร์ที่ ๖ การพัฒนาการให้บริการวิชาชีพเพื่อเพิ่มมูลค่าการผลิตและบริการในประเทศ

### กลยุทธ์

๑. ส่งเสริมรูปแบบการจัดการเรียนการสอนที่เอื้อต่อกลุ่มผู้เรียน
๒. ส่งเสริมการพัฒนาผู้เรียนให้มีทักษะอาชีพโดยจัดการเรียนรู้ประสบการณ์บนฐานงานพาร์ม
๓. จัดการเรียนรู้ด้วยโครงการอาชีพ STEM Education สู่การเป็น Smart Farmer
๔. ส่งเสริม สนับสนุนกิจกรรมพัฒนาผู้เรียนภายใต้กิจกรรม ออท. ให้มีคุณลักษณะอันพึงประสงค์ตามความต้องการของตลาดแรงงาน และการประกอบอาชีพอิสระ
๕. พัฒนาหลักสูตรฐานสมรรถนะอาชีพ ให้สอดคล้องกับมาตรฐานคุณวุฒิวิชาชีพ และมาตรฐานสากล
๖. พัฒนาระบบการจัดการอาชีวศึกษา ภาษาอังกฤษและอาเซียนพัฒนาสมรรถนะของผู้เรียนอาชีวศึกษา
๗. เกษตรและประมงในต่างประเทศเพื่อยกระดับคุณภาพสู่สากล
๘. สร้างความเข้มแข็งให้ศูนย์บ่มเพาะผู้เรียนอาชีวศึกษาเกษตรและประมงให้เป็นผู้ประกอบการ (Smart Entrepreneurs)
๙. เสริมสร้างผู้บริหาร ครู คณาจารย์ และบุคลากรทางการศึกษาให้เป็มืออาชีพ
๑๐. ส่งเสริมความก้าวหน้าผู้บริหาร ครู และบุคลากรในสถานศึกษาเกษตรและประมง
๑๑. พัฒนาระบบคุณภาพการบริหารจัดการสถานศึกษาตามหลักธรรมาภิบาลภายใต้หลักปรัชญาของเศรษฐกิจพอเพียง
๑๒. พัฒนาภาพลักษณ์ในการศึกษาอาชีวศึกษาเกษตรและประมง
๑๓. พัฒนาสมรรถนะของผู้เรียนในต่างประเทศ
๑๔. สร้างมาตรฐานวิชาชีพและระบบประเมินผู้สำเร็จการศึกษาและผู้สำเร็จการฝึกอบรมวิชาชีพ
๑๕. เร่งรัดจัดทำกรอบครุภัณฑ์มาตรฐานอาชีวศึกษาเกษตรและประมงแนวใหม่ทุกระดับ
๑๖. พัฒนาระบบเทคโนโลยีสารสนเทศเพื่อการบริหารจัดการ
๑๗. ส่งเสริมการวิจัย นวัตกรรม และเทคโนโลยีด้านการเกษตรและประมง

๑๘. ส่งเสริมงานฟาร์มต้นแบบและสถานที่เรียนรู้ด้านเทคโนโลยีเฉพาะทางวิชาชีพเกษตรและประมงของสถานศึกษา ในการใช้พลังงานทดแทนและการอนุรักษ์ทรัพยากรธรรมชาติและสิ่งแวดล้อมอย่างยั่งยืน (Green Technology) ที่รองรับการเปลี่ยนแปลงของสภาพภูมิอากาศ
๑๙. ส่งเสริมการแปรรูปผลิตภัณฑ์เกษตรและประมงต้นแบบ
๒๐. ส่งเสริมการถ่ายทอดวิทยาการและเทคโนโลยีด้านการเกษตรและประมง
๒๑. สร้างเครือข่ายความร่วมมือระหว่างสถานประกอบการ ภาครัฐ ภาคเอกชน ชุมชน ทั้งในและต่างประเทศ
๒๒. ส่งเสริมการจัดการเรียนรู้ในระบบ นอกระบบ และทวิภาคีอย่างต่อเนื่อง ทั่วถึง เท่าเทียม (ทุกช่วงวัย)
๒๓. ส่งเสริมความเข้มแข็งศูนย์กำลังคนอาชีวศึกษาเกษตรและประมง
๒๔. สนับสนุนจัดตั้งศูนย์ทดสอบมาตรฐานวิชาชีพทางการเกษตรและประมงในสถานศึกษา ตามระบบคุณวุฒิวิชาชีพ
๒๕. สนับสนุนการจัดตั้งศูนย์วิจัยระบบนิเวศวิทยาทะเลสาบสงขลาและพืชรากน้ำ
๒๖. เร่งรัดพัฒนาศูนย์ถ่ายทอดและฝึกอบรมวิชาชีพเกษตรและประมงในสถานศึกษา
๒๗. สนับสนุนโครงการในพระราชดำริ

#### ๒.๖ เกียรติประวัติของสถานศึกษา

##### รางวัลและผลงานของสถานศึกษา ปีการศึกษา ๒๕๖๐

รายการ	รางวัล	ระดับ	ให้โดย
รางวัลสถานศึกษาแบบอย่างการจัดกิจกรรมการเรียนรู้และการบริหารจัดการตามหลักปรัชญาของเศรษฐกิจพอเพียง	รางวัล อื่น ๆ	จังหวัด	-
เกียรติบัตรจากสำนักงานคณะกรรมการการอาชีวศึกษา เป็นสถานศึกษาที่ประสบความสำเร็จอย่างสูงในการดำเนินกิจกรรม "การเพิ่มปริมาณผู้เรียน"	รางวัล อื่น ๆ	จังหวัด	-
โล่และเกียรติบัตรจากบริษัทเซ็นทรัล เป็นสถานศึกษาต้นแบบทวิภาคี สานพระราชรัฐ (Excellent Model School)	รางวัล อื่น ๆ	จังหวัด	บริษัท เซ็นทรัล
แปลงสาธิตโครงการชีววิถี	รางวัล อื่น ๆ	ภาค	-
งานประชุมวิชาการองค์การเกษตรกรในอนาคตแห่งประเทศไทยในพระราชูปถัมภ์ สมเด็จพระเทพรัตนราชสุดาฯ สยามบรมราชกุมารี	รอง ชนะเลิศ	ภาค	-
งานประชุมวิชาการองค์การเกษตรกรในอนาคตแห่งประเทศไทยในพระราชูปถัมภ์ สมเด็จพระเทพรัตนราชสุดาฯ สยามบรมราชกุมารี	รางวัล อื่น ๆ	ชาติ	-

##### รางวัลและผลงานของสถานศึกษา ปีการศึกษา ๒๕๖๑

รายการ	รางวัล	ระดับ	ให้โดย
MEMORANDUM OF UNDERSTANDING	รางวัล อื่น ๆ	นานาชาติ	SOUTHWEST UNIVERSITY

รายการ	รางวัล	ระดับ	ให้โดย
สถานศึกษาที่ได้รับการสนับสนุนการเรียนการสอนรูปแบบทวิภาคีร่วมกับโครงการทุนทวิภาคีเซ็นทรัล	รางวัล อื่น ๆ	จังหวัด	บริษัทกลุ่มเซลล์ ทรัล จำกัด

## รางวัลและผลงานของครูและบุคลากรทางการศึกษา ปีการศึกษา ๒๕๖๐

ชื่อ-สกุล/รายการ	รางวัล	ระดับ	ให้โดย
นางสุจิรา สายนาค การวิจัยและพัฒนาแบบฝึกทักษะการบัญชีเกษตรกร วิชาการบัญชีกิจการพิเศษ	ชนะเลิศ	ชาติ	วิทยาลัยเกษตร และเทคโนโลยี มหาสารคาม
นางบัณฑิตา ทวีเมือง รับเข็มพระราชทานผู้ทำคุณประโยชน์ แก่องค์การเกษตรกรในอนาคตแห่งประเทศไทย ในพระราชูปถัมภ์สมเด็จพระเทพรัตนราชสุดาฯ สยามบรมราชกุมารี	รางวัล อื่น ๆ	ชาติ	-
นายบุญศักดิ์ ตั้งเกียรติกำจาย,นางธัญญา ลั่นซ้าย,นายวิเชียร บัวชื่น,นางสาวธิดารัตน์ ทองขาว,นายสุริชัย ชัยสิทธิ์ ,นางอัญชลี รักขาว,นายจิรศักดิ์ คงสง ได้รับเกียรติบัตรผู้บริหารและครูดีเด่น ระดับอาชีวศึกษาจังหวัดนครศรีธรรมราช	รางวัล อื่น ๆ	จังหวัด	อาชีวศึกษา จังหวัด นครศรีธรรมราช

## รางวัลและผลงานของครูและบุคลากรทางการศึกษา ปีการศึกษา ๒๕๖๑

ชื่อ-สกุล/รายการ	รางวัล	ระดับ	ให้โดย
นางบัณฑิตา ทวีเมือง ,นางสาวกรณิการ์ อ่ำลอย ,นายสุริยา ลิบน้อย,นางสาวสุธิดา สิทธิฤทธิ์,นางสาวอมรศรี ศรีอินทร์,นางสาวยุวดี อู่ดำ,นายสุนทร บุรณ์พงษ์ทอง ได้รับเกียรติบัตรผู้บริหารและครูดีเด่น	รางวัล อื่น ๆ	จังหวัด	อาชีวศึกษา จังหวัด นครศรีธรรมราช
- จัดอบรม Youth Smart Farmer	รางวัล อื่น ๆ	ภาค	-
- ผ่านเกณฑ์การประเมินศูนย์บ่มเพาะ	รางวัล อื่น ๆ	จังหวัด	อาชีวศึกษา จังหวัด นครศรีธรรมราช
นายบุญศักดิ์ ตั้งเกียรติกำจาย ผู้บริหารดีศรีอาชีวศึกษา	รางวัล อื่น ๆ	ชาติ	กระทรวง ศึกษาธิการ
นายปัทวี บัวทอง ผู้บริหารดีเด่น	รางวัล อื่น ๆ	จังหวัด	วิทยาลัยเทคนิค นครศรีธรรมราช
นางสุจิตตรา ชันทอง ครูดีเด่นด้านการสอน	รางวัล อื่น ๆ	จังหวัด	วิทยาลัยเทคนิค นครศรีธรรมราช

ชื่อ-สกุล/รายการ	รางวัล	ระดับ	ให้โดย
นางมณฑนา เจริญสม ครูดีเด่น ด้านนวัตกรรม	รางวัล อื่น ๆ	จังหวัด	วิทยาลัยเทคนิค นครศรีธรรมราช
นายนิพนธ์ เดชะผล ครูดีเด่น ด้านคุณธรรม จริยธรรม	รางวัล อื่น ๆ	จังหวัด	วิทยาลัยเทคนิค นครศรีธรรมราช
นายสุวิทย์ เพ็ญสวัสดิ์ ครูดีเด่น ด้านทำนุบำรุง ศิลปวัฒนธรรม	รางวัล อื่น ๆ	จังหวัด	วิทยาลัยเทคนิค นครศรีธรรมราช
นางสาววิมลปทุม จงจิตต์ ครูดีเด่น ด้านกิจกรรม	รางวัล อื่น ๆ	จังหวัด	วิทยาลัยเทคนิค นครศรีธรรมราช
นางประทุม ไกรรอด ครูดีเด่น ด้านปฏิบัติตนตามหลักปรัชญาเศรษฐกิจพอเพียง	รางวัล อื่น ๆ	จังหวัด	วิทยาลัยเทคนิค นครศรีธรรมราช

## รางวัลและผลงานของผู้เรียน ปีการศึกษา ๒๕๖๐

ชื่อ-สกุล/รายการ	รางวัล	ระดับ	ให้โดย
นางสาวนิตยา โพธิ์สวัสดิ์ ทักษะบัญชีฟาร์มโดยใช้โปรแกรมสำเร็จรูปด้วยโปรแกรม MS-Excel	ชนะเลิศ	ชาติ	วิทยาลัย เกษตรและ เทคโนโลยี มหาสารคาม
นายธนากร ทองกร ทักษะการสร้างสื่อสิ่งพิมพ์	ชนะเลิศ	ชาติ	วิทยาลัย เกษตรและ เทคโนโลยี มหาสาร คาม
นางสาวเนตรนภา หนิดภักดี,นางสาววิจิตา ชุมณี สัมมนาผลงานวิจัย สาขาสัตวศาสตร์และประมง "การศึกษาอัตรา การปฏิสนธิ อัตราการฟัก และอัตราการรอดของปลาตุกรัสเซียที่ผ่านการล้างด้วยน้ำต้มเปลือก มังคุดความเข้มข้นที่ต่างกัน"	รางวัล อื่น ๆ	ชาติ	วิทยาลัย เกษตรและ เทคโนโลยี มหาสารคาม
- สัมมนาวิจัย สาขาทั่วไป เรื่องการศึกษาสมบัติทางกายภาพและทางเคมีของดิน เกษตร Smart ระดับ ปวช.	รอง ชนะเลิศ	จังหวัด	-
- สิ่งประดิษฐ์ ประเภทที่ ๓ เรื่อง การศึกษาสมบัติทางกายภาพและทางเคมีของดิน เกษตร Smart ระดับ ปวช.	รอง ชนะเลิศ	จังหวัด	-

## รางวัลและผลงานของผู้เรียน ปีการศึกษา ๒๕๖๑

ชื่อ-สกุล/รายการ	รางวัล	ระดับ	ให้ โดย
<p>นางสาวนิตยา โพธิ์สวัสดิ์,นางสาวอาภาพร โพธิ์สวัสดิ์,นายภูวดล ประสาร,นายรัตนชัย เรือง            ขนาบ,นางสาวอนุสรรา บุญชนะ,นางสาวสกุลทิพย์ พรหมกุล,นางสาวรัชนิกร รัตนบุรี,นาย            กิตติทัต หม่อมปลัด</p> <p>การเขียนแผนธุรกิจ โครงการออกแบบความคิดเพื่อเป็นผู้ประกอบการเริ่มต้น สนับสนุน            แนวคิด "คบเด็ก...สร้างเมือง" ,โครงการวิทยาศาสตร์ เรื่องผลการใช้ดินเกษตร Smart ต่อ            การให้ผลผลิตของผักกินใบ</p>	รางวัล อื่น ๆ	จังหวัด	-



## ส่วนที่ ๓

## มาตรฐานการศึกษาของสถานศึกษา

มาตรฐานการศึกษาของวิทยาลัยเกษตรและเทคโนโลยีนครศรีธรรมราช ประกอบด้วย ๓ มาตรฐาน ๙ ประเด็น ดังนี้

**มาตรฐานที่ ๑ คุณลักษณะของผู้สำเร็จการศึกษาอาชีวศึกษาที่พึงประสงค์**

การจัดการอาชีวศึกษา เป็นการจัดการศึกษาเพื่อพัฒนาผู้สำเร็จการศึกษาอาชีวศึกษาให้มีความรู้ มีทักษะ และการประยุกต์ใช้เป็นไปตามมาตรฐานคุณวุฒิอาชีวศึกษาแต่ละระดับการศึกษา และมีคุณธรรม จริยธรรม และคุณลักษณะที่พึงประสงค์ ประกอบด้วยประเด็นการประเมิน ดังนี้

**๑.๑ ด้านความรู้**

ผู้สำเร็จการศึกษาอาชีวศึกษามีความรู้เกี่ยวกับข้อเท็จจริง ตามหลักการ ทฤษฎี และแนวปฏิบัติต่าง ๆ ที่เกี่ยวข้องกับสาขาวิชาที่เรียน หรือทำงาน โดยเน้นความรู้เชิงทฤษฎี และหรือข้อเท็จจริง เป็นไปตามมาตรฐานคุณวุฒิอาชีวศึกษาแต่ละระดับการศึกษา

**๑.๒ ด้านทักษะและการประยุกต์ใช้**

ผู้สำเร็จการศึกษาอาชีวศึกษามีทักษะที่จำเป็นในศตวรรษที่ ๒๑ ทักษะวิชาชีพ และทักษะชีวิตเป็นไปตามมาตรฐานคุณวุฒิอาชีวศึกษาแต่ละระดับการศึกษา สามารถประยุกต์ใช้ในการปฏิบัติงาน และการดำรงชีวิตอยู่ร่วมกับผู้อื่นได้อย่างมีความสุขตามปรัชญาของเศรษฐกิจพอเพียง และมีสุขภาวะที่ดี

**๑.๓ ด้านคุณธรรม จริยธรรม และคุณลักษณะที่พึงประสงค์**

ผู้สำเร็จการศึกษาอาชีวศึกษามีคุณธรรม จริยธรรม จรรยาบรรณวิชาชีพ เจตคติและกิจนิสัยที่ดี ภูมิใจ และรักษาเอกลักษณ์ของชาติไทย เคารพกฎหมาย เคารพสิทธิของผู้อื่น มีความรับผิดชอบตามบทบาทหน้าที่ของตนเองตามระบอบประชาธิปไตยอันมีพระมหากษัตริย์ทรงเป็นประมุข มีจิตสาธารณะ และมีจิตสำนึกรักสิ่งแวดล้อม

**มาตรฐานที่ ๒ การจัดการอาชีวศึกษา**

สถานศึกษามีครูที่มีคุณวุฒิการศึกษาและจำนวนตามเกณฑ์ที่กำหนด ใช้หลักสูตรฐานสมรรถนะในการจัดการเรียนการสอนที่เน้นผู้เรียนเป็นสำคัญ และบริหารจัดการทรัพยากรของสถานศึกษาอย่างมีประสิทธิภาพ มีความสำเร็จในการดำเนินการตามนโยบายสำคัญของหน่วยงานต้นสังกัดหรือหน่วยงานที่กำกับดูแลสถานศึกษา ประกอบด้วยประเด็นการประเมิน ดังนี้

**๒.๑ ด้านหลักสูตรอาชีวศึกษา**

สถานศึกษาใช้หลักสูตรฐานสมรรถนะที่สอดคล้องกับความต้องการของผู้เรียน ชุมชน สถานประกอบการ ตลาดแรงงาน มีการปรับปรุงรายวิชาเดิม หรือกำหนดรายวิชาใหม่ หรือกลุ่มวิชาเพิ่มเติมให้ทันต่อการเปลี่ยนแปลงของเทคโนโลยีและความต้องการของตลาดแรงงาน โดยความร่วมมือกับสถานประกอบการหรือหน่วยงานที่เกี่ยวข้อง

**๒.๒ ด้านการจัดการเรียนการสอนอาชีวศึกษา**

สถานศึกษามีครูที่มีคุณวุฒิการศึกษาและมีจำนวนตามเกณฑ์ที่กำหนด ได้รับการพัฒนาอย่างเป็นระบบต่อเนื่อง เพื่อเป็นผู้พร้อมทั้งด้านคุณธรรม จริยธรรมและความเข้มแข็งทางวิชาการและวิชาชีพ จัดการเรียนการสอนที่เน้นผู้เรียนเป็นสำคัญ ตอบสนองความต้องการของผู้เรียนทั้งวัยเรียนและวัยทำงาน ตามหลักสูตร

มาตรฐานคุณวุฒิอาชีวศึกษาแต่ละระดับการศึกษา ตามระเบียบหรือข้อบังคับเกี่ยวกับการจัดการศึกษาและการประเมินผลการเรียนของแต่ละหลักสูตร ส่งเสริม สนับสนุน กำกับ ดูแลให้ครูจัดการเรียนการสอนรายวิชาให้ถูกต้อง ครบถ้วน สมบูรณ์

### ๒.๓ ด้านการบริหารจัดการ

สถานศึกษาบริหารจัดการบุคลากร สภาพแวดล้อม ภูมิทัศน์ อาคารสถานที่ ห้องเรียน ห้องปฏิบัติการ โรงฝึกงาน ศูนย์วิทยบริการ สื่อ แหล่งเรียนรู้ เทคโนโลยีสารสนเทศ ครุภัณฑ์ และงบประมาณของสถานศึกษาที่มีอยู่อย่างเต็มศักยภาพและมีประสิทธิภาพ

### ๒.๔ ด้านการนำนโยบายสู่การปฏิบัติ

สถานศึกษาประสบความสำเร็จในการดำเนินการบริหารจัดการสถานศึกษา ตามนโยบายสำคัญที่หน่วยงานต้นสังกัดหรือหน่วยงานที่กำกับดูแลสถานศึกษามอบหมาย โดยความร่วมมือของผู้บริหาร ครู บุคลากรทางการศึกษาและผู้เรียน รวมทั้งการช่วยเหลือ ส่งเสริม สนับสนุนจากผู้ปกครอง ชุมชน สถานประกอบการและหน่วยงานที่เกี่ยวข้องทั้งภาครัฐและภาคเอกชน

## มาตรฐานที่ ๓ การสร้างสังคมแห่งการเรียนรู้

สถานศึกษาร่วมมือกับบุคคล ชุมชน องค์กรต่าง ๆ เพื่อสร้างสังคมแห่งการเรียนรู้ มีการจัดทำนวัตกรรม สิ่งประดิษฐ์ งานสร้างสรรค์ งานวิจัย ประกอบด้วยประเด็นการประเมิน ดังนี้

### ๓.๑ ด้านความร่วมมือในการสร้างสังคมแห่งการเรียนรู้

สถานศึกษามีการสร้างความร่วมมือกับบุคคล ชุมชน องค์กรต่าง ๆ ทั้งในประเทศและต่างประเทศในการจัดการศึกษา การจัดการทรัพยากรทางการศึกษา กระบวนการเรียนรู้ การบริการทางวิชาการและวิชาชีพ โดยใช้เทคโนโลยีที่เหมาะสม เพื่อพัฒนาผู้เรียนและคนในชุมชนสู่สังคมแห่งการเรียนรู้

### ๓.๒ ด้านนวัตกรรม สิ่งประดิษฐ์ งานสร้างสรรค์ งานวิจัย

สถานศึกษาส่งเสริมสนับสนุนให้มีการจัดทำนวัตกรรม สิ่งประดิษฐ์ งานสร้างสรรค์ งานวิจัย โดยผู้บริหาร ครู บุคลากรทางการศึกษา ผู้เรียน หรือร่วมกับบุคคล ชุมชน องค์กรต่าง ๆ ที่สามารถนำไปใช้ประโยชน์ได้ตามวัตถุประสงค์ และเผยแพร่สู่สาธารณชน

## ส่วนที่ ๔

## ผลการประเมินคุณภาพตามมาตรฐานการศึกษาของสถานศึกษา

## ๔.๑ มาตรฐานที่ ๑ คุณลักษณะของผู้สำเร็จการศึกษาอาชีวศึกษาที่พึงประสงค์

## ๔.๑.๑ ผลสัมฤทธิ์

## ๑) ด้านความรู้

๑.๑) การดูแลและแนะแนวผู้เรียน

๑.๑.๑) เชิงปริมาณ : จำนวนผู้เรียนระดับ ปวช. ชั้นปีที่ ๓ แรกเข้า ๑๐๔ คน สำเร็จการศึกษา ๕๔ คน และจำนวนผู้เรียนระดับ ปวส. ชั้นปีที่ ๒ แรกเข้า ๓๙ คน สำเร็จการศึกษา ๒๗ คน

๑.๑.๒) เชิงคุณภาพ : ผู้สำเร็จการศึกษา ปวช. คิดเป็นร้อยละ ๕๑.๙๒ ผู้สำเร็จการศึกษา ปวส. คิดเป็นร้อยละ ๖๙.๒๓ รวม ผู้สำเร็จการศึกษาทั้ง ปวช. และ ปวส. คิดเป็นร้อยละ ๕๖.๖๔ มีคุณภาพอยู่ในระดับดี

๑.๑.๓) ผลสะท้อน : จากผลสัมฤทธิ์ การดูแลและแนะแนวผู้เรียน อยู่ในระดับดี สถานศึกษาควรจัดให้มีการสอนเพื่อปรับความรู้พื้นฐาน และจัดโครงการสอนเสริมให้เป็นระบบชัดเจน มีการจัดทำโครงการและสรุปผลการดำเนินงาน เพื่อให้ผู้เรียนเกิดความรู้และสำเร็จการศึกษามากยิ่งขึ้น

๑.๒) ผู้เรียนมีสมรรถนะในการเป็นผู้ประกอบการหรือการประกอบอาชีพอิสระ

๑.๒.๑) เชิงปริมาณ : จำนวนผู้เรียนกลุ่มเป้าหมายที่ผ่านการพัฒนาการเป็นผู้ประกอบการหรือการประกอบอาชีพอิสระ จำนวน ๙๔ คน

๑.๒.๒) เชิงคุณภาพ : สถานศึกษามีผลการประเมินศูนย์บ่มเพาะ อยู่ที่ระดับ ๒ ดาว มีคุณภาพอยู่ในระดับปานกลาง

๑.๒.๓) ผลสะท้อน : มีหน่วยงานภายนอก โดยนางสาววิศวรรณ คำโอ เจ้าหน้าที่อาวุโส ธนาคารพัฒนาวิสาหกิจขนาดกลางและขนาดย่อมแห่งประเทศไทย สาขานครศรีธรรมราช มีส่วนในการพัฒนาผู้เรียนให้มีสมรรถนะการเป็นผู้ประกอบการหรือการประกอบอาชีพ โดยเป็นกรรมการตัดสินแข่งขันการเขียนแผนธุรกิจ และเผยแพร่ความรู้ในการพัฒนาผู้เรียนให้มีสมรรถนะการเป็นผู้ประกอบการหรือการประกอบอาชีพ

๑.๓) ผลงานของผู้เรียนด้านนวัตกรรม สิ่งประดิษฐ์ งานสร้างสรรค์ หรืองานวิจัย

๑.๓.๑) เชิงปริมาณ : จำนวนผลงาน นวัตกรรม สิ่งประดิษฐ์ งานสร้างสรรค์ หรือ งานวิจัย ในปีการศึกษา ๒๕๖๑ มีจำนวนทั้งสิ้น ๗ ผลงาน

๑.๓.๒) เชิงคุณภาพ : สถานศึกษามีการจัดกิจกรรมประกวดนวัตกรรม สิ่งประดิษฐ์ งานสร้างสรรค์ และงานวิจัยในสถานศึกษา ในการประชุมวิชาการองค์การเกษตรกรในอนาคตแห่งประเทศไทย ระดับหน่วย ระดับภาคและระดับชาติ ทุกปีการศึกษา และมีผลงานสิ่งประดิษฐ์ เรื่อง ผลของฮอร์โมนสังเคราะห์ต่ออัตราการรอดของลูกปลาชิวแถบดำ ได้รับรางวัลจากการประกวด ในระดับชาติ มีคุณภาพอยู่ในระดับดีเลิศ

๑.๓.๓) ผลสะท้อน : ผลการประเมินคุณภาพอยู่ในระดับดีเลิศ จากการประชุมวิชาการองค์การเกษตรกรในอนาคตแห่งประเทศไทย ระดับภาค และระดับชาติ วิทยาลัยเกษตรและเทคโนโลยีพะเยา

๑.๔) ผลการแข่งขันทักษะวิชาชีพ

๑.๔.๑) เชิงปริมาณ : จำนวนผู้เรียนที่ได้รับรางวัลจากการแข่งขันทักษะวิชาชีพ ๔๘ คน

๑.๔.๒) เชิงคุณภาพ : ผลการแข่งขันทักษะวิชาชีพ ได้รับรางวัล ในระดับจังหวัด จำนวน ๓ คน

ได้รับรางวัลในระดับภาค จำนวน ๔๘ คน และได้รับรางวัลในระดับชาติ จำนวน ๒๐ คน มีคุณภาพอยู่ในระดับดีเลิศ

๑.๕.๓) ผลสะท้อน : จากผลการแข่งขันทักษะวิชาชีพ ซึ่งอยู่ในระดับดีเลิศ ส่งผลให้สถานประกอบการตอบรับผู้เรียนเข้าศึกษาดูงานและรับการฝึกงานทั้งหน่วยงานของรัฐและเอกชน มีการรายงานผลการจัดการเรียนรู้อาชีวศึกษา สมรรถนะ จัดทำโครงการบริการวิชาการและวิชาชีพร่วมกับชุมชน

๑.๕) ผลการประเมินมาตรฐานวิชาชีพ

๑.๕.๑) เชิงปริมาณ : จำนวนผู้เรียนที่ผ่านการประเมินมาตรฐานวิชาชีพรอบแรก จำนวน ๘๒ คน

๑.๕.๒) เชิงคุณภาพ : ร้อยละ ๙๘.๘๐ ของผู้เรียนที่ผ่านการประเมินมาตรฐานวิชาชีพรอบแรก อยู่ในระดับยอดเยี่ยม

๑.๕.๓) ผลสะท้อน : จากผลการประเมินมาตรฐานวิชาชีพ ซึ่งอยู่ในระดับยอดเยี่ยม ส่งผลให้สถานประกอบการตอบรับผู้เรียนเข้าศึกษาดูงานและรับการฝึกงานทั้งหน่วยงานของรัฐและเอกชน มีการรายงานผลการจัดการเรียนรู้อาชีวศึกษา สมรรถนะ จัดทำโครงการบริการวิชาการและวิชาชีพร่วมกับชุมชน

๑.๖) ผลการทดสอบทางการศึกษาระดับชาติด้านอาชีวศึกษา (V-NET)

๑.๖.๑) เชิงปริมาณ : จำนวนผู้เรียนที่มีผลการทดสอบทางการศึกษาระดับชาติ ด้านอาชีวศึกษา (V-NET) จำนวน ๔๒ คน

๑.๖.๒) เชิงคุณภาพ : ร้อยละ ๕๐.๖๐ ของผู้เรียนที่มีผลการทดสอบทางการศึกษาระดับชาติด้านอาชีวศึกษา (V-NET) มีคุณภาพอยู่ในระดับปานกลาง

๑.๖.๓) ผลสะท้อน : จากสำนักงานรับรองมาตรฐานและประเมินคุณภาพการศึกษา สถานศึกษาควรตระหนักในเรื่องการเตรียมการทดสอบ V-NET ให้กับผู้เรียนและวางแผนพัฒนาผู้เรียนให้มีความพร้อมในด้านความรู้และทักษะที่จำเป็นในการทำงาน เช่น ความสามารถในการสื่อสาร ความสามารถในการคิด ความสามารถในการแก้ปัญหา ความสามารถในการใช้ทักษะชีวิต เป็นต้น ซึ่งถูกนำมาใช้ในการทดสอบ V-NET

๑.๗) การมีงานทำและศึกษาต่อของผู้สำเร็จการศึกษา

๑.๗.๑) เชิงปริมาณ : จำนวนผู้สำเร็จการศึกษา ปวช. และ ปวส. ในปีการศึกษาที่ผ่านมา มีงานทำในสถานประกอบการ หน่วยงานภาครัฐและเอกชน ประกอบอาชีพอิสระหรือศึกษาต่อ จำนวน ๙๔ คน จากผู้สำเร็จการศึกษา ๑๒๕ คน

๑.๗.๒) เชิงคุณภาพ : ผู้สำเร็จการศึกษา ปวช. และ ปวส. ในปีการศึกษาที่ผ่านมา ที่มีงานทำในสถานประกอบการ หน่วยงานภาครัฐและเอกชน ประกอบอาชีพอิสระหรือศึกษาต่อ คิดเป็นร้อยละ ๗๕.๒๐ มีคุณภาพอยู่ในระดับดีเลิศ

๑.๗.๓) ผลสะท้อน : จากข้อมูลผู้เรียนที่สำเร็จการศึกษาและมีงานทำ ซึ่งมีคุณภาพอยู่ในระดับดีเลิศ ส่งผลให้สถานประกอบการตอบรับผู้เรียนเข้าศึกษาดูงานและรับการฝึกงานทั้งหน่วยงานของรัฐและเอกชน มีการรายงานผลการจัดการเรียนรู้อาชีวศึกษา สมรรถนะ จัดทำโครงการบริการวิชาการและวิชาชีพร่วมกับชุมชน

๒) ด้านทักษะและการประยุกต์ใช้

๒. ด้านทักษะและการประยุกต์ใช้

๒.๑) การดูแลและแนะแนวผู้เรียน

๒.๑.๑) เชิงปริมาณ : จำนวนผู้เรียนระดับ ปวช. ชั้นปีที่ ๓ แรกเข้า ๑๐๔ คน สำเร็จการศึกษา ๕๔ คน และจำนวนผู้เรียนระดับ ปวส. ชั้นปีที่ ๒ แรกเข้า ๓๙ คน สำเร็จการศึกษา ๒๗ คน

๒.๑.๒) เชิงคุณภาพ : ผู้สำเร็จการศึกษา ปวช. คิดเป็นร้อยละ ๕๑.๙๒ ผู้สำเร็จการศึกษา ปวส. คิดเป็นร้อยละ ๖๙.๒๓ ผู้สำเร็จการศึกษารวม ทั้ง ปวช. และ ปวส. คิดเป็นร้อยละ ๕๖.๖๔ มีคุณภาพอยู่ในระดับดี

๒.๑.๓) ผลสะท้อน : จากผลสัมฤทธิ์ การดูแลและแนะแนวผู้เรียน อยู่ในระดับดี สถานศึกษาควรจัดให้มีการสอนเพื่อปรับความรู้พื้นฐาน และจัดโครงการสอนเสริมให้เป็นระบบชัดเจน มีการจัดทำโครงการและสรุปผลการดำเนินงาน เพื่อให้ผู้เรียนเกิดความรู้และสำเร็จการศึกษามากยิ่งขึ้น

๒.๒) ผู้เรียนมีสมรรถนะในการเป็นผู้ประกอบการหรือการประกอบอาชีพอิสระ

๒.๒.๑) เชิงปริมาณ : จำนวนผู้เรียนกลุ่มเป้าหมายที่ผ่านการพัฒนาการเป็นผู้ประกอบการหรือการประกอบอาชีพอิสระ จำนวน ๙๔ คน

๒.๒.๒) เชิงคุณภาพ : สถานศึกษามีผลการประเมินศูนย์บ่มเพาะ อยู่ในระดับ ๒ ดาว มีคุณภาพอยู่ในระดับปานกลาง

๒.๒.๓) ผลสะท้อน : มีหน่วยงานภายนอก โดยนางสาววิศวรรณ ดำโอ เจ้าหน้าที่อาวุโส ธนาคารพัฒนาวิสาหกิจขนาดกลางและขนาดย่อมแห่งประเทศไทย สาขานครศรีธรรมราช มีส่วนในการพัฒนาผู้เรียนให้มีสมรรถนะการเป็นผู้ประกอบการหรือการประกอบอาชีพ โดยเป็นกรรมการตัดสินแข่งขันการเขียนแผนธุรกิจ

๒.๓) ผลงานของผู้เรียนด้านนวัตกรรม สิ่งประดิษฐ์ งานสร้างสรรค์ หรืองานวิจัย

๒.๓.๑) เชิงปริมาณ : จำนวนผลงาน นวัตกรรม สิ่งประดิษฐ์ งานสร้างสรรค์ หรือ งานวิจัย ในปีการศึกษา ๒๕๖๑ มีจำนวนทั้งสิ้น ๗ ผลงาน

๒.๓.๒) เชิงคุณภาพ : สถานศึกษามีการจัดกิจกรรมประกวดนวัตกรรม สิ่งประดิษฐ์ งานสร้างสรรค์ และงานวิจัยในสถานศึกษา ในการประชุมวิชาการองค์การเกษตรกรในอนาคตแห่งประเทศไทย ระดับหน่วย ระดับภาคและระดับชาติ ทุกปีการศึกษา และมีผลงานสิ่งประดิษฐ์ เรื่อง ผลของฮอร์โมนสังเคราะห์ต่ออัตราการรอดของลูกปลาชิวแถบดำ ได้รับรางวัลจากการประกวด ในระดับชาติ มีคุณภาพอยู่ในระดับดีเลิศ

๒.๓.๓) ผลสะท้อน : ผลการประเมินคุณภาพอยู่ในระดับดีเลิศ จากการประชุมวิชาการองค์การเกษตรกรในอนาคตแห่งประเทศไทย ระดับภาค และระดับชาติ วิทยาลัยเกษตรและเทคโนโลยีพะเยา

๒.๔) ผลการแข่งขันทักษะวิชาชีพ

๒.๔.๑) เชิงปริมาณ : จำนวนผู้เรียนที่ได้รับรางวัลจากการแข่งขันทักษะวิชาชีพ ๔๘ คน

๒.๔.๒) เชิงคุณภาพ : ผลการแข่งขันทักษะวิชาชีพ ได้รับรางวัล ในระดับจังหวัด จำนวน ๓ คน ได้รับรางวัลในระดับภาค จำนวน ๔๘ คน และได้รับรางวัลในระดับชาติ จำนวน ๒๐ คน มีคุณภาพอยู่ในระดับดีเลิศ

๒.๔.๓) ผลสะท้อน จากผลการแข่งขันทักษะวิชาชีพ ซึ่งอยู่ในระดับดีเลิศ ส่งผลให้สถานประกอบการทอรับผู้เรียนเข้าศึกษาดูงานและรับการฝึกงานทั้งหน่วยงานของรัฐและเอกชน มีการรายงานผลการจัดการเรียนรู้ฐานสมรรถนะ จัดทำโครงการบริการวิชาการและวิชาชีพร่วมกับชุมชน

๒.๕) ผลการประเมินมาตรฐานวิชาชีพ

๒.๕.๑) เชิงปริมาณ : จำนวนผู้เรียนที่ผ่านการประเมินมาตรฐานวิชาชีพรอบแรก จำนวน ๘๒ คน

๒.๕.๒) เชิงคุณภาพ : ร้อยละ ๙๘.๘๐ ของผู้เรียนที่ผ่านการประเมินมาตรฐานวิชาชีพรอบแรก อยู่ในระดับยอดเยี่ยม

๒.๕.๓) ผลสะท้อน : จากผลการประเมินมาตรฐานวิชาชีพ ซึ่งอยู่ในระดับยอดเยี่ยม ส่งผลให้สถานประกอบการ

การตอบรับผู้เรียนเข้าศึกษาดูงานและรับการฝึกงานทั้งหน่วยงานของรัฐและเอกชน มีการรายงานผลการจัดการเรียน  
 ฐานสมรรถนะ จัดทำโครงการบริการวิชาการและวิชาชีพร่วมกับชุมชน

๒.๖) ผลการทดสอบทางการศึกษาระดับชาติด้านอาชีวศึกษา (V-NET)

๒.๖.๑) เชิงปริมาณ : จำนวนผู้เรียนที่มีผลการทดสอบทางการศึกษาระดับชาติ ด้านอาชีวศึกษา (V-NET)  
 จำนวน ๔๒ คน

๒.๖.๒) เชิงคุณภาพ : ร้อยละ ๕๐.๖๐ ของผู้เรียนที่มีผลการทดสอบทางการศึกษาระดับชาติ  
 ด้านอาชีวศึกษา (V-NET) มีคุณภาพอยู่ในระดับปานกลาง

๒.๖.๓) ผลสะท้อน : จากสำนักงานรับรองมาตรฐานและประเมินคุณภาพการศึกษา สถาน  
 ศึกษาควรตระหนักในเรื่องการเตรียมการทดสอบ V-NET ให้กับผู้เรียนและวางแผนพัฒนาผู้เรียนให้มีความพร้อมใน  
 ด้านความรู้และทักษะที่จำเป็นในการทำงาน เช่น ความสามารถในการสื่อสาร ความสามารถในการคิด ความ  
 สามารถในการแก้ปัญหา ความสามารถในการใช้ทักษะชีวิต เป็นต้น ซึ่งถูกนำมาใช้ในการทดสอบ V-NET

๒.๗) การมีงานทำและศึกษาต่อของผู้สำเร็จการศึกษา

๒.๗.๑) เชิงปริมาณ : จำนวนผู้สำเร็จการศึกษา ปวช. และ ปวส. ในปีการศึกษาที่ผ่านมา มีงาน  
 ทำในสถานประกอบการ หน่วยงานภาครัฐและเอกชน ประกอบอาชีพอิสระหรือศึกษาต่อ จำนวน ๙๔ คน จากผู้  
 สำเร็จการศึกษา ๑๒๕ คน

๒.๗.๒) เชิงคุณภาพ : ผู้สำเร็จการศึกษา ปวช. และ ปวส. ในปีการศึกษาที่ผ่านมา ที่มีงานทำ  
 ในสถานประกอบการ หน่วยงานภาครัฐและเอกชน ประกอบอาชีพอิสระหรือศึกษาต่อ คิดเป็นร้อยละ ๗๕.๒๐ มี  
 คุณภาพอยู่ในระดับดีเลิศ

๒.๗.๓) ผลสะท้อน : จากข้อมูลผู้เรียนที่สำเร็จการศึกษาและมีงานทำ ซึ่งมีคุณภาพอยู่ในระดับดีเลิศ ส่งผลให้  
 สถานประกอบการตอบรับผู้เรียนเข้าศึกษาดูงานและรับการฝึกงานทั้งหน่วยงานของรัฐและเอกชน มีการรายงานผล  
 การจัดการเรียนฐานสมรรถนะ จัดทำโครงการบริการวิชาการและวิชาชีพร่วมกับชุมชน

๓) ด้านคุณธรรม จริยธรรม และคุณลักษณะที่พึงประสงค์

๓. ด้านคุณธรรม จริยธรรม และคุณลักษณะที่พึงประสงค์

๓.๑) การดูแลและแนะแนวผู้เรียน

๓.๑.๑) เชิงปริมาณ : จำนวนผู้เรียนระดับ ปวช. ชั้นปีที่ ๓ แรกเข้า ๑๐๔ คน สำเร็จการศึกษา ๕๔  
 คน และจำนวนผู้เรียนระดับ ปวส. ชั้นปีที่ ๒ แรกเข้า ๓๙ คน สำเร็จการศึกษา ๒๗ คน

๓.๑.๒) เชิงคุณภาพ : ผู้สำเร็จการศึกษา ปวช. คิดเป็นร้อยละ ๕๑.๙๒ ผู้สำเร็จการศึกษา ปวส. คิด  
 เป็นร้อยละ ๖๙.๒๓ คิดเป็นผู้สำเร็จการศึกษารวม ทั้ง ปวช. และ ปวส. คิดเป็นร้อยละ ๕๖.๖๔ มีคุณภาพอยู่ใน  
 ระดับดี

๓.๑.๓) ผลสะท้อน : จากผลสัมฤทธิ์ การดูแลและแนะแนวผู้เรียน อยู่ในระดับดี สถาน  
 ศึกษาควรจัดให้มีการสอนเพื่อปรับความรู้พื้นฐาน และจัดโครงการสอนเสริมให้เป็นระบบชัดเจน มีการจัดทำ  
 โครงการและสรุปผลการดำเนินงาน เพื่อให้ผู้เรียนเกิดความรู้และสำเร็จการศึกษามากยิ่งขึ้น

๓.๒) ผู้เรียนมีคุณลักษณะที่พึงประสงค์

๓.๒.๑) เชิงปริมาณ : ผู้เรียนมีคุณธรรม จริยธรรม และค่านิยมที่พึงประสงค์ ระดับปวช. จำนวน ๒๐๕ คน และ ระดับปวส. จำนวน ๗๐ คน

๓.๒.๒) เชิงคุณภาพ : ผู้เรียนมีคุณธรรม จริยธรรม และค่านิยมที่พึงประสงค์ ทั้งระดับปวช. และ ระดับปวส. รวมทั้งสิ้น จำนวน ๒๗๕ คน จากผู้เรียนทั้งหมด ๓๐๐ คน คิดเป็นร้อยละ ๙๑.๖๗ มีคุณภาพอยู่ในระดับยอดเยี่ยม

๓.๒.๓) ผลสะท้อน : วิทยาลัยฯ ได้จัดโครงการและกิจกรรมต่างๆ เพื่อให้ผู้เรียนเกิดความรู้สึกในคุณค่าของตนเองมีความรักเคารพ กตัญญูต่พ่อแม่ ครูอาจารย์ และชาติบ้านเมือง สามารถปฏิบัติตนตามบทบาทหน้าที่ในการเป็นลูกที่ดีของพ่อแม่ เป็นศิษย์ที่ดีของครู เป็นสมาชิกที่ดีของสังคมและประเทศชาติด้วยการตั้งใจศึกษาเล่าเรียน การเอาใจใส่ช่วยเหลือการทำงานและความรับผิดชอบต่อส่วนรวมและสังคมในฐานะที่เป็นสมาชิกที่ดีของสังคม

๓.๓) ผู้เรียนมีสมรรถนะในการเป็นผู้ประกอบการหรือการประกอบอาชีพอิสระ

๓.๓.๑) เชิงปริมาณ : จำนวนผู้เรียนกลุ่มเป้าหมายที่ผ่านการพัฒนาการเป็นผู้ประกอบการหรือการประกอบอาชีพอิสระ จำนวน ๙๔ คน

๓.๓.๒) เชิงคุณภาพ : สถานศึกษามีผลการประเมินศูนย์บ่มเพาะ อยู่ในระดับ ๒ ดาว มีคุณภาพอยู่ในระดับปานกลาง

๓.๓.๓) ผลสะท้อน : มีหน่วยงานภายนอก โดยนางสาววิศวรรณ ดำโอ เจ้าหน้าที่อาวุโส ธนาคารพัฒนาวิสาหกิจขนาดกลางและขนาดย่อมแห่งประเทศไทย สาขานครศรีธรรมราช มีส่วนในการพัฒนาผู้เรียนให้มีสมรรถนะการเป็นผู้ประกอบการหรือการประกอบอาชีพ โดยเป็นกรรมการตัดสินแข่งขันการเขียนแผนธุรกิจ

๓.๔) ผลงานของผู้เรียนด้านนวัตกรรม สิ่งประดิษฐ์ งานสร้างสรรค์ หรืองานวิจัย

๓.๔.๑) เชิงปริมาณ : จำนวนผลงาน นวัตกรรม สิ่งประดิษฐ์ งานสร้างสรรค์ หรือ งานวิจัย ในปีการศึกษา ๒๕๖๑ มีจำนวนทั้งสิ้น ๗ ผลงาน

๓.๔.๒) เชิงคุณภาพ : สถานศึกษามีการจัดกิจกรรมประกวดนวัตกรรม สิ่งประดิษฐ์ งานสร้างสรรค์ และงานวิจัยในสถานศึกษา ในการประชุมวิชาการองค์การเกษตรกรในอนาคตแห่งประเทศไทย ระดับหน่วย ระดับภาคและระดับชาติ ทุกปีการศึกษา และมีผลงานสิ่งประดิษฐ์ เรื่อง ผลของฮอร์โมนสังเคราะห์ต่ออัตราการรอดของลูกปลาชิวแถบดำ ได้รับรางวัลจากการประกวด ในระดับชาติ มีคุณภาพอยู่ในระดับดีเลิศ

๓.๔.๓) ผลสะท้อน : ผลการประเมินคุณภาพอยู่ในระดับดีเลิศ จากการประชุมวิชาการองค์การเกษตรกรในอนาคตแห่งประเทศไทย ระดับภาค และระดับชาติ วิทยาลัยเกษตรและเทคโนโลยีพะเยา

๓.๕) ผลการแข่งขันทักษะวิชาชีพ

๓.๕.๑) เชิงปริมาณ : จำนวนผู้เรียนที่ได้รับรางวัลจากการแข่งขันทักษะวิชาชีพ ๔๘ คน

๓.๕.๒) เชิงคุณภาพ : ผลการแข่งขันทักษะวิชาชีพ ได้รับรางวัล ในระดับจังหวัด จำนวน ๓ คน ได้รับรางวัลในระดับภาค จำนวน ๔๘ คน และได้รับรางวัลในระดับชาติ จำนวน ๒๐ คน มีคุณภาพอยู่ในระดับดีเลิศ

๓.๕.๓) ผลสะท้อน จากผลการแข่งขันทักษะวิชาชีพ ซึ่งอยู่ในระดับดีเลิศ ส่งผลให้สถานประกอบการตอบรับผู้เรียนเข้าศึกษาดูงานและรับการฝึกงานทั้งหน่วยงานของรัฐและเอกชน มีการรายงานผลการจัดการเรียนรู้อาชีพ สมรรถนะ จัดทำโครงการบริการวิชาการและวิชาชีพร่วมกับชุมชน

### ๓.๖) ผลการประเมินมาตรฐานวิชาชีพ

๓.๖.๑) เชิงปริมาณ : จำนวนผู้เรียนที่ผ่านการประเมินมาตรฐานวิชาชีพรอบแรก จำนวน ๘๒ คน

๓.๖.๒) เชิงคุณภาพ : ร้อยละ ๙๘.๘๐ ของผู้เรียนที่ผ่านการประเมินมาตรฐานวิชาชีพรอบแรก อยู่ในระดับยอดเยี่ยม

๓.๖.๓) ผลสะท้อน : จากผลการประเมินมาตรฐานวิชาชีพ ซึ่งอยู่ในระดับยอดเยี่ยม ส่งผลให้สถานประกอบการตอบรับผู้เรียนเข้าศึกษาดูงานและรับการฝึกงานทั้งหน่วยงานของรัฐและเอกชน มีการรายงานผลการจัดการเรียนรู้อาชีวศึกษา จัดทำโครงการบริการวิชาการและวิชาชีพร่วมกับชุมชน

### ๓.๗) ผลการทดสอบทางการศึกษาระดับชาติด้านอาชีวศึกษา (V-NET)

๓.๗.๑) เชิงปริมาณ : จำนวนผู้เรียนที่มีผลการทดสอบทางการศึกษาระดับชาติ ด้านอาชีวศึกษา (V-NET) จำนวน ๔๒ คน

๓.๗.๒) เชิงคุณภาพ : ร้อยละ ๕๐.๖๐ ของผู้เรียนที่มีผลการทดสอบทางการศึกษาระดับชาติด้านอาชีวศึกษา (V-NET) มีคุณภาพอยู่ในระดับปานกลาง

๓.๗.๓) ผลสะท้อน : จากสำนักงานรับรองมาตรฐานและประเมินคุณภาพการศึกษา สถานศึกษาควรตระหนักในเรื่องการเตรียมการทดสอบ V-NET ให้กับผู้เรียนและวางแผนพัฒนาผู้เรียนให้มีความพร้อมในด้านความรู้และทักษะที่จำเป็นในการทำงาน เช่น ความสามารถในการสื่อสาร ความสามารถในการคิด ความสามารถในการแก้ปัญหา ความสามารถในการใช้ทักษะชีวิต เป็นต้น ซึ่งถูกนำมาใช้ในการทดสอบ V-NET

### ๓.๘) การมีงานทำและศึกษาต่อของผู้สำเร็จการศึกษา

๓.๘.๑) เชิงปริมาณ : จำนวนผู้สำเร็จการศึกษา ปวช. และ ปวส. ในปีการศึกษาที่ผ่านมา มีงานทำในสถานประกอบการ หน่วยงานภาครัฐและเอกชน ประกอบอาชีพอิสระหรือศึกษาต่อ จำนวน ๙๔ คน จากผู้สำเร็จการศึกษา ๑๒๕ คน

๓.๘.๒) เชิงคุณภาพ : ผู้สำเร็จการศึกษา ปวช. และ ปวส. ในปีการศึกษาที่ผ่านมา ที่มีงานทำในสถานประกอบการ หน่วยงานภาครัฐและเอกชน ประกอบอาชีพอิสระหรือศึกษาต่อ คิดเป็นร้อยละ ๗๕.๒๐ มีคุณภาพอยู่ในระดับดีเลิศ

๓.๘.๓) ผลสะท้อน : จากข้อมูลผู้เรียนที่สำเร็จการศึกษาและมีงานทำ ซึ่งมีคุณภาพอยู่ในระดับดีเลิศ ส่งผลให้สถานประกอบการตอบรับผู้เรียนเข้าศึกษาดูงานและรับการฝึกงานทั้งหน่วยงานของรัฐและเอกชน มีการรายงานผลการจัดการเรียนรู้อาชีวศึกษา จัดทำโครงการบริการวิชาการและวิชาชีพร่วมกับชุมชน

### ๓.๙) การบริการชุมชนและจิตอาสา

๓.๙.๑) เชิงปริมาณ : จำนวนกิจกรรมในการบริการชุมชนและจิตอาสา ทั้งหมด ๒๐ ครั้ง แบ่งเป็น smart farmer ๒ ครั้ง Fix it ๙ ครั้ง ๑๐๘ อาชีพ ๔ ครั้ง และจิตอาสา ๕ ครั้ง

๓.๙.๒) เชิงคุณภาพ : สถานศึกษามีการบริหารจัดการ การบริการชุมชน การบริการวิชาการ การบริการวิชาชีพ และจิตอาสา โดยการมีส่วนร่วมของผู้บริหาร ครู บุคลากรทางการศึกษา และผู้เรียน และส่งเสริมให้ผู้เรียนเป็นผู้มีจิตอาสาโดยใช้วิชาชีพสร้างประโยชน์ให้กับชุมชนและสังคม รวมทั้ง หมด ๒๐ ครั้ง มีคุณภาพอยู่ในระดับดีเลิศ

๓.๙.๓) ผลสะท้อน : จากผลการดำเนินงานการบริการวิชาการ วิชาชีพ และจิตอาสา ส่งผลให้บริษัทคูโบต้า แห่งประเทศไทย จำกัด ให้การสนับสนุนเครื่องมือ และทุนการศึกษาแก่ผู้เรียน และชุมชนให้การ



ต้อนรับและตอบรับการบริการวิชาชีพเป็นอย่างดีจากผลการประเมิน การบริการศูนย์ซ่อมสร้างเพื่อชุมชน (Fit it Center) อยู่ในระดับดีมาก

#### ๔.๑.๒ จุดเด่น

##### จุดเด่น

ผู้สำเร็จการศึกษาอาชีวศึกษามีคุณลักษณะที่พึงประสงค์ ตามมาตรฐานที่สถานศึกษากำหนดด้านความรู้ ด้านทักษะ และการประยุกต์ใช้ และ ด้านคุณธรรม จริยธรรม และคุณลักษณะที่พึงประสงค์ ทำให้มีผู้เรียนได้รับรางวัลจากการแข่งขันทักษะวิชาชีพ ในการประชุมวิชาการองค์การเกษตรกรในอนาคตแห่งประเทศไทย ในพระราชูปถัมภ์ สมเด็จพระเทพรัตนราชสุดาฯ สยามบรมราชกุมารี ทั้งในระดับภาค และระดับชาติ ได้คะแนนทั้งเหรียญเงินและเหรียญทอง ทำให้ผู้เรียนผ่านการประเมินมาตรฐานวิชาชีพครั้งแรก ร้อยละ ๙๘.๙๐ มีคุณภาพอยู่ในระดับยอดเยี่ยม ส่งผลให้ผู้สำเร็จการศึกษามีงานทำหรือศึกษาต่อ ร้อยละ ๗๕.๒๐ มีคุณภาพอยู่ในระดับดีเลิศ

#### ๔.๑.๓ จุดที่ควรพัฒนา

##### จุดที่ควรพัฒนา

- การส่งเสริมผู้เรียน ด้านทักษะภาษา ได้แก่ภาษาไทย และภาษาอังกฤษ
- การส่งเสริมผู้เรียน ด้านทักษะการคิด วิเคราะห์ และการคิดอย่างมีวิจารณญาณ

#### ๔.๑.๔ ข้อเสนอแนะเพื่อการพัฒนา

##### ข้อเสนอแนะเพื่อการพัฒนา

- ควรปรับพื้นฐานผู้เรียน ด้านทักษะภาษาภาษาไทย ภาษาอังกฤษ และ ทักษะการคิด วิเคราะห์ และการคิดอย่างมีวิจารณญาณ โดยมีเป้าหมายการพัฒนาผู้สำเร็จการศึกษาให้มีผลคะแนนเฉลี่ยจากการทดสอบทางการศึกษาของสถานศึกษาสูงกว่าค่าเฉลี่ยระดับชาติ

### ๔.๒ มาตรฐานที่ ๒ การจัดการอาชีวศึกษา

#### ๔.๒.๑ ผลสัมฤทธิ์

##### ๑) ด้านหลักสูตรอาชีวศึกษา

##### ๑) ด้านหลักสูตรอาชีวศึกษา

##### ๑.๑) การพัฒนาหลักสูตรฐานสมรรถนะอย่างเป็นระบบ

๑.๑.๑) เชิงปริมาณ : ทั้งหมด ๕ ประเภทวิชา ๘ สาขาวิชา ที่จัดการเรียนการสอนมีการพัฒนาให้เป็นหลักสูตรฐานสมรรถนะอย่างเป็นระบบ คิดเป็นร้อยละ ๑๐๐

๑.๑.๒) เชิงคุณภาพ : ผลการประเมินอยู่ในระดับคุณภาพยอดเยี่ยม

๑.๑.๓) ผลสะท้อน : ผู้บริหารสถานศึกษาตระหนักถึงความสำคัญของการศึกษา เข้าใจบทบาทหน้าที่ของผู้บริหารอย่างถ่องแท้และนำไปปฏิบัติอย่างจริงจังแบบต่อเนื่อง ครูผู้สอนมีบทบาทโดยตรงในการร่วมพัฒนาหลักสูตร จัดการเรียนรู้อบรมปรับเปลี่ยนจากการเป็นผู้สอน เป็นผู้เอื้ออำนวยความสะดวกต่อการเรียนรู้ของผู้เรียน โดยการชี้แนวทางการนำความรู้จากแหล่งต่างๆ มาใช้ประโยชน์

๑.๒) การพัฒนาหลักสูตรฐานสมรรถนะหรือปรับปรุงรายวิชา หรือปรับปรุงรายวิชาเดิม หรือกำหนดรายวิชาเพิ่มเติม

๑.๒.๑) เชิงปริมาณ : ทั้งหมด ๕ ประเภทวิชา ๘ สาขาวิชา ที่จัดการเรียนการสอนมีการพัฒนาให้เป็นหลักสูตรฐานสมรรถนะ หรือปรับปรุงรายวิชา หรือปรับปรุงรายวิชาเดิม หรือกำหนดรายวิชาเพิ่มเติม

คิดเป็นร้อยละ ๑๐๐

๑.๑.๒) เชิงคุณภาพ : ผลการประเมินอยู่ในระดับคุณภาพยอดเยี่ยม

๑.๒.๓) ผลสะท้อน : ผู้บริหารสถานศึกษาตระหนักถึงความสำคัญของการศึกษา เข้าใจบทบาทหน้าที่ของผู้บริหารอย่างถ่องแท้และนำไปปฏิบัติอย่างจริงจังแบบต่อเนื่อง ครูผู้สอนมีบทบาทโดยตรงในการร่วมพัฒนาหลักสูตร จัดการเรียนรู้ ปรับเปลี่ยนจากการเป็นผู้สอน เป็นผู้เอื้ออำนวยความสะดวกต่อการเรียนรู้ของผู้เรียน โดยการชี้แนวทางการนำความรู้จากแหล่งต่างๆ มาใช้ประโยชน์ กล่าวคือ ทำให้ผู้เรียนรู้วิธีการเข้าถึงแหล่งข้อมูล มีทักษะในการใช้สื่อ ทั้งสื่อสิ่งพิมพ์และสื่ออิเล็กทรอนิกส์ในการสืบค้นข้อมูลมาใช้ได้สะดวก และผู้ปกครองมีส่วนร่วมในการกำหนดสาระของหลักสูตรสถานศึกษา และกำหนดแผนพัฒนาสถานศึกษา ส่งเสริมสนับสนุนกิจกรรมของสถานศึกษาเพื่อพัฒนาผู้เรียนตามศักยภาพ อบรมเลี้ยงดู เอาใจใส่ ให้ความรักความอบอุ่น ส่งเสริมการเรียนรู้และพัฒนาการด้านต่างๆ ของผู้เรียน สนับสนุนทรัพยากรเพื่อการศึกษาตามความเหมาะสม ร่วมมือกับครูและผู้เกี่ยวข้อง ประสานงาน ป้องกันและแก้ไขปัญหาเกี่ยวกับพฤติกรรมที่ไม่พึงประสงค์ของผู้เรียน

๑.๓) คุณภาพของแผนการจัดการเรียนรู้สู่การปฏิบัติ

๑.๓.๑) เชิงปริมาณ : แผนการจัดการเรียนรู้สู่การปฏิบัติที่มีคุณภาพ มีจำนวน ๔๗ แผน จากทั้งหมด ๕๒ แผนการจัดการเรียนรู้ คิดเป็นร้อยละ ๙๐.๓๘

๑.๓.๒) เชิงคุณภาพ : ผลการประเมินคุณภาพของแผนการจัดการเรียนรู้ อยู่ในระดับคุณภาพยอดเยี่ยม

๑.๓.๓) ผลสะท้อน : ครูผู้สอนมีบทบาทโดยตรงในการเขียนแผนการ จัดการเรียนรู้ ปรับเปลี่ยนวิธีการสอนเพื่อเอื้ออำนวยความสะดวกต่อการเรียนรู้ของผู้เรียน โดยการชี้แนวทางการนำความรู้จากแหล่งต่างๆ มาใช้ประโยชน์ กล่าวคือ ทำให้ผู้เรียนรู้วิธีการเข้าถึงแหล่งข้อมูล มีทักษะในการใช้สื่อ ทั้งสื่อสิ่งพิมพ์และสื่ออิเล็กทรอนิกส์ในการสืบค้นข้อมูลมาใช้ได้สะดวก และผู้ปกครองมีส่วนร่วมในการกำหนดสาระการเรียนรู้ และกำหนดแผนการเรียนรู้ ส่งเสริมสนับสนุนกิจกรรมของสถานศึกษาเพื่อพัฒนาผู้เรียนตามศักยภาพ อบรมเลี้ยงดู เอาใจใส่ ให้ความรักความอบอุ่น ส่งเสริมการเรียนรู้และพัฒนาการด้านต่างๆ ของผู้เรียน สนับสนุนทรัพยากรเพื่อการศึกษาตามความเหมาะสม ร่วมมือกับครูและผู้เกี่ยวข้อง ประสานงาน ป้องกันและแก้ไขปัญหาเกี่ยวกับพฤติกรรมที่ไม่พึงประสงค์ของผู้เรียน

๑.๔) การจัดทำแผนการจัดการเรียนรู้สู่การปฏิบัติที่เน้นผู้เรียนเป็นสำคัญและนำไปใช้ในการจัดการเรียนการสอน

๑.๔.๑) เชิงปริมาณ : จำนวนครูผู้สอนที่จัดทำแผนการจัดการเรียนรู้สู่การปฏิบัติที่เน้นผู้เรียนเป็นสำคัญและนำไปใช้ในการจัดการเรียนการสอน ๔๗ คน จากทั้งหมด ๕๒ คน

๑.๔.๒) เชิงคุณภาพ : จำนวนครูผู้สอนที่จัดทำแผนการจัดการเรียนรู้สู่การปฏิบัติที่เน้นผู้เรียนเป็นสำคัญและนำไปใช้ในการจัดการเรียนการสอน ๔๗ คน จากทั้งหมด ๕๒ คน คิดเป็นร้อยละ ๙๐.๓๘

๑.๔.๓) ผลสะท้อน : ทำให้นักเรียนเข้าใจเนื้อหาสาระได้ความรู้ตามจุดประสงค์ ได้ร่วมเรียนรู้อย่างมีชีวิตชีวา และได้รับการชี้แนะแนวทางตามทิศทางที่ครูได้คิดวิเคราะห์และวางแผนไว้และยังทำให้ผู้เรียนได้มีส่วนร่วมใน การเรียนรู้อย่างแท้จริง ทำให้ผู้สอนเข้าใจจุดมุ่งหมายของสิ่งที่จะสอน สามารถถ่ายทอดเนื้อหาและประสบการณ์แก่นักเรียนได้เป็นอย่างดีและมีประสิทธิภาพ เกิดความพร้อมและสร้างความเชื่อมั่นให้กับตนเอง ทำให้ผู้เรียนเกิดความเลื่อมใส และเชื่อถือในตัวผู้สอน และยังสามารถอำนวยความสะดวกแก่ผู้อื่นที่จะทำการสอนแทน

รวมทั้งสามารถวิเคราะห์การสอนที่ผ่านมา เพื่อนำข้อมูลไปพัฒนาการจัดกิจกรรมการเรียนการสอนให้เหมาะสมต่อไป

## ๒) ด้านการจัดการเรียนการสอนอาชีวศึกษา

### ๒.๑) การจัดการเรียนการสอน

๒.๑.๑) เชิงปริมาณ : ๑. ครูผู้สอนที่มีคุณวุฒิทางการศึกษาตรงตามสาขาวิชาที่สอน จำนวน ๔๘ คน ๒. ครูผู้สอนที่มีแผนการจัดการเรียนรู้ครบทุกรายวิชาที่สอน จำนวน ๒๔ คน ๓. ครูผู้สอนที่จัดการเรียนการสอน ตรงตามแผนการจัดการเรียนรู้ด้วย เทคนิควิธีการสอนที่หลากหลายจำนวน ๔๘ คน ๔. ครูผู้สอนที่ใช้สื่อ นวัตกรรม เทคโนโลยี ทางการศึกษา และแหล่งเรียนรู้ในการจัดการเรียนการสอน จำนวน ๔๘ คน ๕. ครูผู้สอนที่ทำวิจัยเพื่อพัฒนาคุณภาพการจัดการเรียนรู้และแก้ปัญหการจัดการเรียนรู้ จำนวน ๔๓ คน

๒.๑.๒) เชิงคุณภาพ : ครูผู้สอนที่มีคุณภาพในการจัดการเรียนการสอน คิดเป็นร้อยละ ๘๗.๙๒ อยู่ในระดับคุณภาพยอดเยี่ยม

๒.๑.๓) ผลสะท้อน : จากการจัดการเรียนการสอนของครูที่มีคุณภาพ ส่งผลให้สถาบัน การอาชีวศึกษาเกษตร ภาคใต้ สนับสนุนโครงการวิจัยแก่สถานศึกษาโดยการมีส่วนร่วมของครูกับผู้เรียนในการจัดทำ วิจัยทางด้านการประมง

### ๒.๒) การบริหารจัดการชั้นเรียน

๒.๒.๑) เชิงปริมาณ : ๑. ครูผู้สอนที่จัดทำข้อมูลผู้เรียนเป็นรายบุคคล จำนวน ๔๖ คน ๒. ครูผู้สอนที่มีข้อมูลสารสนเทศและเอกสารประจำชั้นเรียนและรายวิชาเป็นปัจจุบัน จำนวน ๔๖ คน ๓. จำนวนครูผู้สอนที่ใช้เทคนิควิธีการบริหารจัดการชั้นเรียนให้มีบรรยากาศที่เอื้อต่อการเรียนรู้ จำนวน ๔๖ คน ๔. จำนวนครูผู้สอนที่ใช้วิธีเสริมแรงให้ผู้เรียนมีความมุ่งมั่นตั้งใจในการเรียน จำนวน ๔๖ คน ๕. จำนวนครูผู้สอนที่ดูแลช่วยเหลือผู้เรียนรายบุคคลด้านการเรียนและด้านอื่น ๆ จำนวน ๔๖ คน

๒.๒.๒) เชิงคุณภาพ : ครูผู้สอนที่มีคุณภาพในการบริหารจัดการชั้นเรียน จำนวน ๔๖ คน จากทั้งจำนวนครูทั้งหมด คิดเป็นร้อยละ ๘๘.๔๖ อยู่ในระดับคุณภาพยอดเยี่ยม

๒.๒.๓) ผลสะท้อน : ทำให้นักเรียนเข้าใจเนื้อหาสาระได้ความรู้ตามจุดประสงค์ ได้ร่วม เรียนรู้อย่างมีชีวิตชีวา และได้รับการชี้แนะแนวทางตามทิศทางที่ครูได้คิดวิเคราะห์และวางแผนไว้และยังทำให้ผู้เรียน ได้มีส่วนร่วมใน การเรียนรู้อย่างแท้จริง ทำให้ผู้สอนเข้าใจจุดมุ่งหมายของสิ่งที่จะสอน สามารถถ่ายทอดเนื้อหาและ ประสบการณ์แก่นักเรียนได้เป็นอย่างดีและมีประสิทธิภาพ เกิดความพร้อมและสร้างความเชื่อมั่นให้กับตนเอง ทำให้ ผู้เรียนเกิดความเลื่อมใส และเชื่อถือในตัวผู้สอน และยังสามารถอำนวยความสะดวกแก่ผู้อื่นที่จะทำการสอนแทน รวมทั้งสามารถวิเคราะห์การสอนที่ผ่านมา เพื่อนำข้อมูลไปพัฒนาการจัดกิจกรรมการเรียนการสอนให้เหมาะสมต่อไป

### ๒.๓) การเข้าถึงระบบอินเทอร์เน็ตความเร็วสูงเพื่อการจัดการเรียนการสอนในชั้นเรียน

๒.๓.๑) เชิงปริมาณ : จำนวนห้องเรียน ห้องปฏิบัติการ ที่มีระบบอินเทอร์เน็ตความเร็วสูง ในการจัดการเรียนการสอน จำนวน ๕๙ ห้อง

๒.๓.๒) เชิงคุณภาพ : จำนวนห้องเรียน ห้องปฏิบัติการ ที่มีระบบอินเทอร์เน็ตความเร็วสูง ในการจัดการเรียนการสอน จำนวน ๕๙ ห้อง คิดเป็นร้อยละ ๑๐๐ อยู่ในระดับคุณภาพยอดเยี่ยม

๒.๓.๓) ผลสะท้อน : สถานศึกษาได้พัฒนาระบบอินเทอร์เน็ตความเร็วสูง เพื่อส่งเสริมให้ครูผู้

สอนใช้ในการจัดการเรียนการสอน การสืบค้น มีห้องเรียนที่เพียงพอ ผู้เรียนสามารถสืบค้นข้อมูลได้อย่างรวดเร็ว และครูผู้สอนสามารถพัฒนากระบวนการจัดการเรียนการสอนในชั้นเรียนได้เต็มศักยภาพ ความพึงพอใจของผู้ใช้บริการ มีค่าเฉลี่ยที่ ๓.๕๐ อยู่ที่ระดับดีมาก

### ๓) ด้านการบริหารจัดการ

#### ๓.๑) การพัฒนาตนเองและพัฒนาวิชาชีพ

๓.๑.๑) เชิงปริมาณ : ๑. ครูผู้สอนที่จัดทำแผนพัฒนาตนเองและเข้าร่วมการพัฒนาวิชาชีพ

จำนวน ๕๒ คน ๒. ครูผู้สอนที่ได้รับการพัฒนาตนเองอย่างน้อย ๑๒ ชั่วโมงต่อปี จำนวน ๕๒ คน ๓. ครูผู้สอนที่นำผลจากการพัฒนาตนเองและการพัฒนาวิชาชีพมาใช้ในการจัดการเรียนการสอน จำนวน ๕๒ คน ๔. ครูผู้สอนที่มีผลงานจากการพัฒนาตนเองและการพัฒนาวิชาชีพ จำนวน ๕ คน ๕. ครูผู้สอนที่มีนวัตกรรมจากการพัฒนาตนเองและการพัฒนาวิชาชีพที่ได้รับการยอมรับ หรือเผยแพร่ จำนวน ๕ คน

๓.๑.๒) เชิงคุณภาพ : ครูผู้สอนที่ได้รับการพัฒนาตนเองและการพัฒนาวิชาชีพ คิดเป็นร้อยละ ๖๒.๖๙ มีผลคุณภาพอยู่ในระดับดีเลิศ

๓.๑.๓) ผลสะท้อน : ครูผู้สอนจัดทำแผนพัฒนาตนเองและเข้าร่วมกระบวนการพัฒนาวิชาชีพ ได้รับการพัฒนาตามแผนพัฒนาตนเองและกระบวนการพัฒนาวิชาชีพ มีการนำผลการพัฒนาตนเองมาใช้ในการจัดการเรียนการสอน มีผลงานจากการพัฒนาตนเองและการพัฒนาวิชาชีพ ผลงาน หรือนวัตกรรม ได้รับการยอมรับ หรือเผยแพร่ จากอาชีวศึกษาจังหวัด

#### ๓.๒) การบริหารสถานศึกษาแบบมีส่วนร่วม

๓.๒.๑) เชิงปริมาณ : ครูและบุคลากรที่มีส่วนร่วมในการบริหารสถานศึกษา คิดเป็นร้อยละ ๑๐๐

๓.๒.๒) เชิงคุณภาพ : ผลการประเมินและข้อมูลการบริหารสถานศึกษาแบบมีส่วนร่วม ปฏิบัติครบ ๔ ข้อ อยู่ในระดับคุณภาพดีเลิศ

๓.๒.๓) ผลสะท้อน : ผู้บริหารสถานศึกษาให้ครูและบุคลากรทางการศึกษามีส่วนร่วม ในการกำหนดมาตรฐานการศึกษาของสถานศึกษา จัดทำแผนพัฒนาสถานศึกษาและแผนปฏิบัติการประจำปี หรือแผนปฏิบัติงานประจำปี และได้รับความเห็นชอบจากคณะกรรมการสถานศึกษา ครูและบุคลากรทางการศึกษามีส่วนร่วมในการดำเนินงานโครงการของสถานศึกษา ใช้หลักธรรมาภิบาลในการบริหารจัดการสถานศึกษา และใช้นวัตกรรมในการบริหารจัดการสถานศึกษา

#### ๓.๓) การบริหารจัดการระบบข้อมูลสารสนเทศเพื่อการบริหารจัดการสถานศึกษา

๓.๓.๑) เชิงปริมาณ : สถานศึกษามีระบบเครือข่ายอินเทอร์เน็ตความเร็วสูงสำหรับการบริหารจัดการภายในสถานศึกษาที่มีประสิทธิภาพครบทุกฝ่าย

๓.๓.๒) เชิงคุณภาพ : ผู้บริหารสถานศึกษาจัดให้มีข้อมูลพื้นฐานที่จำเป็นสำหรับการบริหารสถานศึกษา มีระบบเทคโนโลยีสารสนเทศเพื่อการบริหารจัดการสถานศึกษา มีการใช้ข้อมูลสารสนเทศในการบริหารจัดการสถานศึกษา ระบบเทคโนโลยีสารสนเทศมีประสิทธิภาพ และมีการพัฒนาระบบเทคโนโลยีสารสนเทศเพื่อใช้ในการบริหารจัดการสถานศึกษา มีคุณภาพอยู่ในระดับดีเลิศ

๓.๓.๓) ผลสะท้อน : การใช้ข้อมูลสารสนเทศในการบริหารจัดการสถานศึกษา ระบบเทคโนโลยี

สารสนเทศมีประสิทธิภาพ และมีการพัฒนาระบบเทคโนโลยีสารสนเทศเพื่อใช้ในการบริหารจัดการสถานศึกษา ทั้งระบบ RMS และ ศร.๐๒ ส่งผลให้เกิดความสะดวกรวดเร็วในการบริหารจัดการสถานศึกษา

#### ๓.๔) การจัดการอาชีวศึกษาระบบทวิภาคี

๓.๔.๑) เชิงปริมาณ : ๑. สาขาวิชาที่มีการจัดการเรียนการสอนในระบบทวิภาคี มีจำนวน ๔ สาขาวิชา จากทั้งหมด ๘ สาขาวิชา คิดเป็นร้อยละ ๕๐ ๒. มีผู้เรียนที่ศึกษาในระบบทวิภาคี จำนวน ๔๖ คน จากทั้งหมด ๘๘ คน คิดเป็นร้อยละ ๕๒.๒๗

๓.๔.๒) เชิงคุณภาพ : สถานศึกษาได้จัดการอาชีวศึกษาระบบทวิภาคี ตามประกาศกระทรวงศึกษาธิการ เรื่อง มาตรฐานการจัดการอาชีวศึกษาระบบทวิภาคี ที่สำนักงานคณะกรรมการการอาชีวศึกษากำหนดครบทั้ง ๕ ขั้นตอน มีผลคุณภาพอยู่ในระดับยอดเยี่ยม

๓.๔.๓) ผลสะท้อน : สถานประกอบการ บุคคล ชุมชน องค์กรต่าง ๆ มีส่วนร่วมกับสถานศึกษาในการจัดการเรียนการสอนอาชีวศึกษาระบบทวิภาคี ส่งผลให้ผู้เรียนเกิดทักษะ ความรู้ เป็นที่ยอมรับในสถานประกอบการ จากผลการประเมินความพึงพอใจ อยู่ในระดับคุณภาพ ดีมาก

#### ๓.๕) การระดมทรัพยากรเพื่อการจัดการเรียนการสอน

๓.๕.๑) เชิงปริมาณ : สาขาวิชาหรือสาขางานที่มีการระดมทรัพยากรเพื่อการจัดการเรียนการสอน ทั้งหมด ๘ สาขาวิชา คิดเป็นร้อยละ ๑๐๐

๓.๕.๒) เชิงคุณภาพ : การระดมทรัพยากรเพื่อการจัดการเรียนการสอน คิดเป็นร้อยละ ๑๐๐ จัดอยู่ในระดับคุณภาพยอดเยี่ยม

๓.๕.๓) ผลสะท้อน : สถานศึกษามีการสร้างเครือข่ายความร่วมมือในการระดมทรัพยากรเพื่อการจัดการอาชีวศึกษา ในด้านครูพิเศษ ครูภูมิปัญญาท้องถิ่น ครูผู้เชี่ยวชาญ ผู้ทรงคุณวุฒิ สถานประกอบการ และชมรมศิษย์เก่า ด้านงบประมาณ ทุนการศึกษา วัสดุ อุปกรณ์ ครุภัณฑ์ ฯลฯ และมีการประเมินผลการดำเนินงานเพื่อการปรับปรุงอย่างต่อเนื่อง

#### ๓.๖) อาคาร สถานที่ ห้องเรียน ห้องปฏิบัติการโรงฝึกงานหรืองานฟาร์ม

๓.๖.๑) เชิงปริมาณ : ห้องเรียน ห้องปฏิบัติการหรือโรงฝึกงาน ที่ได้รับการพัฒนาให้เอื้อต่อการเรียนรู้ จำนวน ๕๙ ห้อง คิดเป็นร้อยละ ๑๐๐

๓.๖.๒) เชิงคุณภาพ : สถานศึกษาดำเนินการพัฒนาและดูแลสภาพแวดล้อม ภูมิทัศน์ อาคาร สถานที่ ห้องเรียน ห้องปฏิบัติการ แหล่งการเรียนรู้ โรงฝึกงาน หรืองานฟาร์ม และสิ่งอำนวยความสะดวกให้มีความพร้อมและเพียงพอต่อการใช้งานของผู้เรียนหรือผู้รับบริการ เอื้อต่อการจัดการเรียนรู้ สอดคล้องกับบริบทของสถานศึกษา จากผลการประเมินอยู่ในระดับคุณภาพดีเลิศ

๓.๖.๓) ผลสะท้อน : สถานศึกษาดำเนินการพัฒนาและดูแลสภาพแวดล้อม ภูมิทัศน์ อาคาร สถานที่ ห้องเรียน ห้องปฏิบัติการ แหล่งการเรียนรู้ โรงฝึกงาน หรืองานฟาร์ม และสิ่งอำนวยความสะดวกให้มีความพร้อมและเพียงพอต่อการใช้งานของผู้เรียนหรือผู้รับบริการ เอื้อต่อการจัดการเรียนรู้ สอดคล้องกับบริบทของสถานศึกษา ทำให้มี ผลการประเมินอยู่ในระดับคุณภาพดีมาก

#### ๓.๗) ระบบสาธารณูปโภคพื้นฐาน

๓.๗.๑) **เชิงปริมาณ :** สถานศึกษามีการบริหารจัดการระบบไฟฟ้า ระบบประปา ระบบคมนาคม ระบบการสื่อสาร รวมทั้ง การจัดระบบรักษาความปลอดภัยภายในสถานศึกษาอย่างมีประสิทธิภาพ เพื่ออำนวยความสะดวกสำหรับให้บริการทางการศึกษาแก่บุคลากรทางการศึกษา ผู้เรียน หรือผู้ใช้บริการในสถานศึกษา

๓.๗.๒) **เชิงคุณภาพ :** สถานศึกษามีการบริหารจัดการระบบไฟฟ้า ระบบประปา ระบบคมนาคม ระบบการสื่อสาร รวมทั้ง การจัดระบบรักษาความปลอดภัยภายในสถานศึกษาอย่างมีประสิทธิภาพ เพื่ออำนวยความสะดวกสำหรับให้บริการทางการศึกษาแก่บุคลากรทางการศึกษา ผู้เรียน หรือผู้ใช้บริการในสถานศึกษา ครบทุกประเด็นการประเมิน อยู่ในระดับคุณภาพยอดเยี่ยม

๓.๗.๓) **ผลสะท้อน :** การบริหารจัดการระบบไฟฟ้า ระบบประปา ระบบคมนาคม ระบบการสื่อสาร รวมทั้ง การจัดระบบรักษาความปลอดภัยภายในสถานศึกษาอย่างมีประสิทธิภาพ เพื่ออำนวยความสะดวกสำหรับให้บริการทางการศึกษาแก่บุคลากรทางการศึกษา ผู้เรียน หรือผู้ใช้บริการในสถานศึกษา ใช้บริการพึงพอใจ อยู่ในระดับดีมาก ที่ค่าเฉลี่ย ๓.๖๐

๓.๘) **แหล่งเรียนรู้และศูนย์วิทยบริการ**

๓.๘.๑) **เชิงปริมาณ :** มีผู้เรียนเข้าใช้บริการแหล่งเรียนรู้และศูนย์วิทยบริการ จำนวน ๓๐๐ คน จากจำนวนผู้เรียนทั้งหมด ๓๗๓ คิดเป็นร้อยละ ๘๐.๔๓

๓.๘.๒) **เชิงคุณภาพ :** สถานศึกษามีแหล่งเรียนรู้และศูนย์วิทยบริการหรือห้องสมุดที่มีความพร้อมและเพียงพอสำหรับให้ครู บุคลากรทางการศึกษา และผู้เรียน หรือผู้สนใจ ใช้บริการค้นคว้าหาความรู้เพื่อส่งเสริมการเรียนรู้ มีผลการประเมินอยู่ในระดับคุณภาพ ยอดเยี่ยม

๓.๘.๓) **ผลสะท้อน :** สถานศึกษามีแหล่งเรียนรู้และศูนย์วิทยบริการหรือห้องสมุดที่มีความพร้อมและเพียงพอสำหรับให้ครู บุคลากรทางการศึกษา และผู้เรียน หรือผู้สนใจ ใช้บริการค้นคว้าหาความรู้เพื่อส่งเสริมการเรียนรู้ มีผลการประเมินอยู่ในระดับคุณภาพดี

๓.๙) **ระบบอินเทอร์เน็ตความเร็วสูงเพื่อการใช้งานด้านสารสนเทศภายในสถานศึกษา**

๓.๙.๑) **เชิงปริมาณ :** ความเร็วของสัญญาณอินเทอร์เน็ตที่ครอบคลุมพื้นที่ใช้งานของสถานศึกษา จำนวน ๑๐๐ Mbps

๓.๙.๒) **เชิงคุณภาพ :** สถานศึกษามีระบบอินเทอร์เน็ตความเร็วสูง สำหรับบริหารจัดการระบบสารสนเทศให้เกิดประสิทธิภาพ ในการบริหารจัดการสถานศึกษา ในด้านความสะดวก รวดเร็ว ถูกต้อง ทันเหตุการณ์ ประหยัดเวลา บุคลากรและงบประมาณ เกิดการเชื่อมโยงแลกเปลี่ยนข้อมูลสารสนเทศระหว่างสถานศึกษากับ สำนักงานคณะกรรมการ การอาชีวศึกษาและหน่วยงานอื่นที่เกี่ยวข้อง มีผลการประเมินอยู่ในระดับคุณภาพ ยอดเยี่ยม

๓.๙.๓) **ผลสะท้อน :** ความพึงพอใจของผู้ใช้บริการที่มีต่อระบบอินเทอร์เน็ตความเร็วสูงเพื่อการใช้งานด้านสารสนเทศภายในสถานศึกษา มีค่าเฉลี่ยอยู่ที่ ๔.๕๐ อยู่ในระดับคุณภาพดีมาก

๓.๑๐) **การเข้าถึงระบบอินเทอร์เน็ตความเร็วสูงเพื่อการจัดการเรียนการสอนในชั้นเรียน**

๓.๑๐.๑) **เชิงปริมาณ :** จำนวนห้องเรียน ห้องปฏิบัติการ ที่มีระบบ อินเทอร์เน็ตความเร็วสูง ในการจัดการเรียนการสอน จำนวน ๕๙ ห้อง

๓.๑๐.๒) **เชิงคุณภาพ :** จำนวนห้องเรียน ห้องปฏิบัติการ ที่มีระบบอินเทอร์เน็ตความเร็วสูง ในการจัดการเรียนการสอน จำนวน ๕๙ ห้อง คิดเป็นร้อยละ ๑๐๐ อยู่ในระดับคุณภาพยอดเยี่ยม

๓.๑๐.๓) ผลสะท้อน : สถานศึกษาได้พัฒนาระบบอินเทอร์เน็ตความเร็วสูง เพื่อส่งเสริมให้ครูผู้สอนใช้ในการจัดการเรียนการสอน การสืบค้น มีห้องเรียนที่เพียงพอ ผู้เรียนสามารถสืบค้นข้อมูลได้อย่างรวดเร็ว และครูผู้สอนสามารถพัฒนากระบวนการจัดการเรียนการสอนในชั้นเรียนได้เต็มศักยภาพ ความพึงพอใจของผู้ใช้บริการ มีค่าเฉลี่ยที่ ๓.๕๐ อยู่ในระดับดีมาก

#### ๔) ด้านการนำนโยบายสู่การปฏิบัติ

##### ๔.๑) การจัดการอาชีวศึกษาระบบทวิภาคี

๔.๑.๑) เชิงปริมาณ : ๑. สาขาวิชาที่มีการจัดการเรียนการสอนในระบบทวิภาคี มีจำนวน ๔ สาขาวิชา จากทั้งหมด ๘ สาขาวิชา คิดเป็นร้อยละ ๕๐ ๒. มีผู้เรียนที่ศึกษาในระบบทวิภาคี จำนวน ๔๖ คน จากทั้งหมด ๘๘ คน คิดเป็นร้อยละ ๕๒.๒๗

๔.๑.๒) เชิงคุณภาพ : สถานศึกษาได้จัดการอาชีวศึกษาระบบทวิภาคี ตามประกาศกระทรวงศึกษาธิการ เรื่อง มาตรฐานการจัดการอาชีวศึกษาระบบทวิภาคี ที่สำนักงานคณะกรรมการการอาชีวศึกษากำหนดครบทั้ง ๕ ขั้นตอน มีผลคุณภาพอยู่ในระดับยอดเยี่ยม

๔.๑.๓) ผลสะท้อน : สถานประกอบการ บุคคล ชุมชน องค์กรต่าง ๆ มีส่วนร่วมกับสถานศึกษาในการจัดการเรียนการสอนอาชีวศึกษาระบบทวิภาคี ส่งผลให้ผู้เรียนเกิดทักษะ ความรู้ เป็นที่ยอมรับในสถานประกอบการ จากผลการประเมินความพึงพอใจ อยู่ในระดับคุณภาพ ดีมาก

##### ๔.๒) การระดมทรัพยากรเพื่อการจัดการเรียนการสอน

๔.๒.๑) เชิงปริมาณ : สาขาวิชาหรือสาขางานที่มีการระดมทรัพยากรเพื่อการจัดการเรียนการสอน ทั้งหมด ๘ สาขาวิชา คิดเป็นร้อยละ ๑๐๐

๔.๒.๒) เชิงคุณภาพ : สถานศึกษามีการสร้างเครือข่ายความร่วมมือในการระดมทรัพยากรเพื่อการจัดการอาชีวศึกษา ทั้งในประเทศและหรือต่างประเทศ ในด้านครูพิเศษ ครูภูมิปัญญาท้องถิ่น ครูผู้เชี่ยวชาญ ผู้ทรงคุณวุฒิ สถานประกอบการ ด้านงบประมาณ ทุนการศึกษา วัสดุ อุปกรณ์ ครุภัณฑ์ ฯลฯ และมีการประเมินผลการดำเนินงานเพื่อการปรับปรุงอย่างต่อเนื่อง จัดอยู่ในระดับคุณภาพยอดเยี่ยม

๔.๒.๓) ผลสะท้อน : สถานศึกษามีการสร้างเครือข่ายความร่วมมือในการระดมทรัพยากรเพื่อการจัดการอาชีวศึกษา ในด้านครูพิเศษ ครูภูมิปัญญาท้องถิ่น ครูผู้เชี่ยวชาญ ผู้ทรงคุณวุฒิ สถานประกอบการ และชมรมศิษย์เก่า ด้านงบประมาณ ทุนการศึกษา วัสดุ อุปกรณ์ ครุภัณฑ์ ฯลฯ และมีการประเมินผลการดำเนินงานเพื่อการปรับปรุงอย่างต่อเนื่อง

##### ๔.๓) การบริการชุมชนและจิตอาสา

๔.๓.๑) เชิงปริมาณ : จำนวนกิจกรรมในการบริการชุมชนและจิตอาสา ทั้งหมด ๒๐ ครั้ง แบ่งเป็น smart farmer ๒ ครั้ง Fix it ๙ ครั้ง ๑๐๘ อาชีพ ๔ ครั้ง และจิตอาสา ๕ ครั้ง

๔.๓.๒) เชิงคุณภาพ : สถานศึกษามีการบริหารจัดการ การบริการชุมชน การบริการวิชาการ การบริการวิชาชีพ และจิตอาสา โดยการมีส่วนร่วมของผู้บริหาร ครู บุคลากรทางการศึกษา และผู้เรียน และส่งเสริมให้ผู้เรียนเป็นผู้มีจิตอาสาโดยใช้วิชาชีพสร้างประโยชน์ให้กับชุมชนและสังคม รวมทั้ง หมด ๒๐ ครั้ง มีคุณภาพอยู่ในระดับดีเลิศ

๔.๓.๓) ผลสะท้อน : จากผลการดำเนินงานการบริการวิชาการ วิชาชีพ และจิตอาสา ส่ง

ผลให้บริษัทคูโบต้า แห่งประเทศไทย จำกัด ให้การสนับสนุนเครื่องมือ และทุนการศึกษาแก่ผู้เรียน และชุมชนให้การต้อนรับและตอบรับบริการบริการวิชาชีพเป็นอย่างดีจากผลการประเมิน การบริการศูนย์ซ่อมสร้างเพื่อชุมชน (Fit it Center) อยู่ในระดับดีมาก

๔.๔) ระบบอินเทอร์เน็ตความเร็วสูงเพื่อการใช้งานด้านสารสนเทศภายในสถานศึกษา

๔.๔.๑) เชิงปริมาณ : ความเร็วของสัญญาณอินเทอร์เน็ตที่ครอบคลุมพื้นที่ใช้งานของสถานศึกษา จำนวน ๑๐๐ Mbps

๔.๔.๒) เชิงคุณภาพ : สถานศึกษามีระบบอินเทอร์เน็ตความเร็วสูง สำหรับบริหารจัดการระบบสารสนเทศให้เกิดประสิทธิภาพ ในการบริหารจัดการสถานศึกษา ในด้านความสะดวก รวดเร็ว ถูกต้อง ทันเหตุการณ์ ประหยัดเวลา บุคลากรและงบประมาณ เกิดการเชื่อมโยงแลกเปลี่ยนข้อมูลสารสนเทศระหว่างสถานศึกษา กับ สำนักงานคณะกรรมการ การอาชีวศึกษาและหน่วยงานอื่นที่เกี่ยวข้อง มีผลการประเมินอยู่ในระดับคุณภาพ ยอดเยี่ยม

๔.๔.๓) ผลสะท้อน : ความพึงพอใจของผู้ใช้บริการที่มีต่อระบบอินเทอร์เน็ตความเร็วสูงเพื่อการใช้งานด้านสารสนเทศภายในสถานศึกษา มีค่าเฉลี่ยอยู่ที่ ๔.๕๐ อยู่ในระดับคุณภาพดีมาก

๔.๕) การเข้าถึงระบบอินเทอร์เน็ตความเร็วสูงเพื่อการจัดการเรียนการสอนในชั้นเรียน

๔.๕.๑) เชิงปริมาณ : จำนวนห้องเรียน ห้องปฏิบัติการ ที่มีระบบ อินเทอร์เน็ตความเร็วสูง ในการจัดการเรียนการสอน จำนวน ๕๙ ห้อง

๔.๕.๒) เชิงคุณภาพ : จำนวนห้องเรียน ห้องปฏิบัติการ ที่มีระบบอินเทอร์เน็ตความเร็วสูง ในการจัดการเรียนการสอน จำนวน ๕๙ ห้อง คิดเป็นร้อยละ ๑๐๐ อยู่ในระดับคุณภาพยอดเยี่ยม

๔.๕.๓) ผลสะท้อน : สถานศึกษาได้พัฒนาระบบอินเทอร์เน็ตความเร็วสูง เพื่อส่งเสริมให้ครูผู้สอนใช้ในการจัดการเรียนการสอน การสืบค้น มีห้องเรียนที่เพียงพอ ผู้เรียนสามารถสืบค้นข้อมูลได้อย่างรวดเร็ว และครูผู้สอนสามารถพัฒนากระบวนการจัดการเรียนการสอนในชั้นเรียนได้เต็มศักยภาพ ความพึงพอใจของผู้ใช้บริการ มีค่าเฉลี่ยที่ ๓.๕๐ อยู่ที่ระดับดีมาก

#### ๔.๒.๒ จุดเด่น

จุดเด่น : ๑. ผู้บริหารสถานศึกษาตระหนักถึงความสำคัญของการศึกษา เข้าใจบทบาทหน้าที่ของผู้บริหาร อย่างถ่องแท้และนำไปปฏิบัติอย่างจริงจังแบบต่อเนื่อง

๒. ครูผู้สอนมีบทบาทโดยตรงในการเขียนแผนการ จัดการเรียนรู้อั ปรับเปลี่ยนวิธีการสอนเพื่อเอื้ออำนวยความสะดวกต่อการเรียนรู้ของผู้เรียน โดยการชี้แนวทางการนำความรู้จากแหล่งต่างๆ มาใช้ประโยชน์

๓. สถานศึกษามีการสร้างเครือข่ายความร่วมมือในการระดมทรัพยากรเพื่อจัดการอาชีวศึกษา ในด้านครูพิเศษ ครูภูมิปัญญาท้องถิ่น ครูผู้เชี่ยวชาญ ผู้ทรงคุณวุฒิ สถานประกอบการ และชมรมศิษย์เก่า ด้านงบประมาณ ทุนการศึกษา วัสดุ อุปกรณ์ ครุภัณฑ์ ฯลฯ และมีการประเมินผลการดำเนินงานเพื่อการปรับปรุงอย่างต่อเนื่อง

๔. สถานศึกษาได้พัฒนาระบบอินเทอร์เน็ตความเร็วสูง เพื่อส่งเสริมให้ครูผู้สอนใช้ในการจัดการเรียนการสอน การสืบค้น มีห้องเรียนที่เพียงพอ ผู้เรียนสามารถสืบค้นข้อมูลได้อย่างรวดเร็ว และครูผู้สอนสามารถพัฒนากระบวนการจัดการเรียนการสอนในชั้นเรียนได้เต็มศักยภาพ

#### ๔.๒.๓ จุดที่ควรพัฒนา



- จุดที่ควรพัฒนา : ๑. ครูผู้สอนมีการเผยแพร่นวัตกรรมจากการพัฒนาตนเองและการพัฒนาวิชาชีพน้อย  
 ๒. สถานศึกษาขาดการสรุปผลการดำเนินการจัดการศึกษาระบบทวิภาคีที่เป็นระบบ  
 ๓. สถานศึกษาไม่มีการสร้างแรงจูงใจให้ผู้เรียนเข้าใช้บริการศูนย์วิทยุหรือห้องสมุดที่ชัดเจน และทั่วถึง

#### ๔.๒.๔ ข้อเสนอแนะเพื่อการพัฒนา

ข้อเสนอแนะเพื่อการพัฒนา : สถานศึกษาควรสนับสนุนครูผู้สอนให้มีการสร้างนวัตกรรมจากการพัฒนาตนเองและพัฒนาวิชาชีพและมีการเผยแพร่ โดยจัดอบรมเชิงปฏิบัติการ หรือให้ความรู้ในการสร้างนวัตกรรมพัฒนาตนเอง สถานศึกษาควรดำเนินการจัดการศึกษาระบบทวิภาคีให้เป็นขั้นตอน ที่ชัดเจนตามมาตรฐานการจัดการอาชีวศึกษาระบบทวิภาคี ซึ่งส่งผลให้ผู้เรียนสนใจและสำเร็จการศึกษาเพิ่มสูงขึ้น และสถานศึกษาควรสร้างกิจกรรมเพื่อจูงใจให้ผู้เรียนเข้าใช้บริการศูนย์วิทยุบริการหรือห้องสมุดเพิ่มมากขึ้น

#### ๔.๓ มาตรฐานที่ ๓ การสร้างสังคมแห่งการเรียนรู้

##### ๔.๓.๑ ผลสัมฤทธิ์

##### ๑) ด้านความร่วมมือในการสร้างสังคมแห่งการเรียนรู้

##### ๑) ด้านความร่วมมือในการสร้างสังคมแห่งการเรียนรู้

##### ๑.๑) การพัฒนาตนเองและพัฒนาวิชาชีพ

##### ๑.๑.๑) เชิงปริมาณ : ๑. ครูผู้สอนที่จัดทำแผนพัฒนาตนเองและเข้าร่วมการพัฒนาวิชาชีพ

จำนวน ๕๒ คน ๒. ครูผู้สอนที่ได้รับการพัฒนาตนเองอย่างน้อย ๑๒ ชั่วโมงต่อปี จำนวน ๕๒ คน ๓. ครูผู้สอนที่นำผลจากการพัฒนาตนเองและการพัฒนาวิชาชีพมาใช้ในการจัดการเรียนการสอน จำนวน ๕๒ คน ๔. ครูผู้สอนที่มีผลงานจากการพัฒนาตนเองและการพัฒนาวิชาชีพ จำนวน ๕ คน ๕. ครูผู้สอนที่มีนวัตกรรมจากการพัฒนาตนเองและการพัฒนาวิชาชีพที่ได้รับการยอมรับ หรือเผยแพร่ จำนวน ๕ คน

##### ๑.๑.๒) เชิงคุณภาพ : ครูผู้สอนที่ได้รับการพัฒนาตนเองและการพัฒนาวิชาชีพ คิดเป็นร้อยละ

๖๒.๖๘

##### ๑.๑.๓) ผลสะท้อน : ครูผู้สอนจัดทำแผนพัฒนาตนเองและเข้าร่วมกระบวนการพัฒนาวิชาชีพ

ได้รับการพัฒนาตามแผนพัฒนาตนเองและกระบวนการพัฒนาวิชาชีพ มีการนำผลการพัฒนาตนเองมาใช้ในการจัดการเรียนการสอน มีผลงานจากการพัฒนาตนเองและการพัฒนาวิชาชีพ ผลงาน หรือนวัตกรรม ได้รับการยอมรับหรือเผยแพร่ จากอาชีวศึกษาจังหวัด

##### ๑.๒) การบริหารสถานศึกษาแบบมีส่วนร่วม

##### ๑.๒.๑) เชิงปริมาณ : ครูและบุคลากรที่มีส่วนร่วมในการบริหารสถานศึกษา คิดเป็นร้อยละ

๑๐๐

##### ๑.๒.๒) เชิงคุณภาพ : ผลการประเมินและข้อมูลการบริหารสถานศึกษาแบบมีส่วนร่วม ปฏิบัติ

ครบ ๔ ข้อ อยู่ในระดับคุณภาพดีเลิศ

##### ๑.๒.๓) ผลสะท้อน : ผู้บริหารสถานศึกษาให้ครูและบุคลากรทางการศึกษามีส่วนร่วม ในการ

กำหนดมาตรฐานการศึกษาของสถานศึกษา จัดทำแผนพัฒนาสถานศึกษาและแผนปฏิบัติการประจำปี หรือแผนปฏิบัติงานประจำปี และได้รับความเห็นชอบจากคณะกรรมการสถานศึกษา ครูและบุคลากรทางการศึกษามีส่วนร่วม

ในการดำเนินงานโครงการของสถานศึกษา ใช้หลักธรรมาภิบาลในการบริหารจัดการสถานศึกษา และใช้นวัตกรรมในการบริหารจัดการสถานศึกษา

๑.๓) การบริหารจัดการระบบข้อมูลสารสนเทศเพื่อการบริหารจัดการสถานศึกษา

๑.๓.๑) เชิงปริมาณ : สถานศึกษามีระบบเครือข่ายอินเทอร์เน็ตความเร็วสูงสำหรับการบริหารจัดการภายในสถานศึกษาที่มีประสิทธิภาพครบทุกฝ่าย

๑.๓.๒) เชิงคุณภาพ : ผู้บริหารสถานศึกษาจัดให้มีข้อมูลพื้นฐานที่จำเป็นสำหรับการบริหารสถานศึกษา มีระบบเทคโนโลยีสารสนเทศเพื่อการบริหารจัดการสถานศึกษา มีการใช้ข้อมูลสารสนเทศในการบริหารจัดการสถานศึกษา ระบบเทคโนโลยีสารสนเทศมีประสิทธิภาพ และมีการพัฒนาระบบเทคโนโลยีสารสนเทศเพื่อใช้ในการบริหารจัดการสถานศึกษา มีคุณภาพอยู่ในระดับยอดเยี่ยม

๑.๓.๓) ผลสะท้อน : การใช้ข้อมูลสารสนเทศในการบริหารจัดการสถานศึกษา ระบบเทคโนโลยีสารสนเทศมีประสิทธิภาพ และมีการพัฒนาระบบเทคโนโลยีสารสนเทศเพื่อใช้ในการบริหารจัดการสถานศึกษา ทั้งระบบ RMS และ ศธ.๐๒ ส่งผลให้เกิดความสะดวกรวดเร็วในการบริหารจัดการสถานศึกษา

๑.๔) การระดมทรัพยากรเพื่อการจัดการเรียนการสอน

๑.๔.๑) เชิงปริมาณ : สาขาวิชาหรือสาขางานที่มีการระดมทรัพยากรเพื่อการจัดการเรียนการสอน ทั้งหมด ๘ สาขาวิชา คิดเป็นร้อยละ ๑๐๐

๑.๔.๒) เชิงคุณภาพ : สถานศึกษามีการสร้างเครือข่ายความร่วมมือในการระดมทรัพยากรเพื่อการจัดการอาชีวศึกษา ทั้งในประเทศและหรือต่างประเทศ ในด้านครูพิเศษ ครูภูมิปัญญาท้องถิ่น ครูผู้เชี่ยวชาญ ผู้ทรงคุณวุฒิ สถานประกอบการ ด้านงบประมาณ ทุนการศึกษา วัสดุ อุปกรณ์ ครุภัณฑ์ ฯลฯ และมีการประเมินผลการดำเนินงานเพื่อการปรับปรุงอย่างต่อเนื่อง จัดอยู่ในระดับคุณภาพยอดเยี่ยม

๑.๔.๓) ผลสะท้อน : สถานศึกษามีการสร้างเครือข่ายความร่วมมือในการระดมทรัพยากรเพื่อการจัดการอาชีวศึกษา ในด้านครูพิเศษ ครูภูมิปัญญาท้องถิ่น ครูผู้เชี่ยวชาญ ผู้ทรงคุณวุฒิ สถานประกอบการ และชมรมศิษย์เก่า ด้านงบประมาณ ทุนการศึกษา วัสดุ อุปกรณ์ ครุภัณฑ์ ฯลฯ และมีการประเมินผลการดำเนินงานเพื่อการปรับปรุงอย่างต่อเนื่อง

๑.๕) การบริการชุมชนและจิตอาสา

๑.๕.๑) เชิงปริมาณ : จำนวนกิจกรรมในการบริการชุมชนและจิตอาสา ทั้งหมด ๒๐ ครั้ง แบ่งเป็น smart farmer ๒ ครั้ง Fix it ๙ ครั้ง ๑๐๘ อาชีพ ๔ ครั้ง และจิตอาสา ๕ ครั้ง

๑.๕.๒) เชิงคุณภาพ : สถานศึกษามีการบริหารจัดการ การบริการชุมชน การบริการวิชาการ การบริการวิชาชีพ และจิตอาสา โดยการมีส่วนร่วมของผู้บริหาร ครู บุคลากรทางการศึกษา และผู้เรียน และส่งเสริมให้ผู้เรียนเป็นผู้มีจิตอาสาโดยใช้วิชาชีพสร้างประโยชน์ให้กับชุมชนและสังคม รวมทั้ง หมด ๒๐ ครั้ง มีคุณภาพอยู่ในระดับดีเลิศ

๑.๕.๓) ผลสะท้อน : จากผลการดำเนินงานการบริการวิชาการ วิชาชีพ และจิตอาสา ส่งผลให้บริษัทบูบต้า แห่งประเทศไทย จำกัด ให้การสนับสนุนเครื่องมือ และทุนการศึกษาแก่ผู้เรียน และชุมชนให้การต้อนรับและตอบรับการบริการวิชาชีพเป็นอย่างดีจากผลการประเมิน การบริการศูนย์ซ่อมสร้างเพื่อชุมชน (Fit it Center) อยู่ในระดับดีมาก

๒) ด้านนวัตกรรม สิ่งประดิษฐ์ งานสร้างสรรค์ งานวิจัย

๒.๑) ผลงานของผู้เรียนด้านนวัตกรรม สิ่งประดิษฐ์ งานสร้างสรรค์ หรืองานวิจัย

๒.๑.๑) เชิงปริมาณ : จำนวนผลงาน นวัตกรรม สิ่งประดิษฐ์ งานสร้างสรรค์ หรือ งานวิจัย ในปีการศึกษา ๒๕๖๑ มีจำนวนทั้งสิ้น ๗ ผลงาน

๒.๑.๒) เชิงคุณภาพ : สถานศึกษามีการจัดกิจกรรมประกวดนวัตกรรม สิ่งประดิษฐ์ งานสร้างสรรค์ และงานวิจัยในสถานศึกษา ในการประชุมวิชาการองค์การเกษตรกรในอนาคตแห่งประเทศไทย ระดับหน่วย ระดับภาคและระดับชาติ ทุกปีการศึกษา และมีผลงานสิ่งประดิษฐ์ เรื่อง ผลของฮอร์โมนสังเคราะห์ต่ออัตราการรอดของลูกปลาชิวแถบดำ ได้รับรางวัลจากการประกวด ในระดับชาติ มีคุณภาพอยู่ในระดับดีเลิศ

๒.๑.๓) ผลสะท้อน : ผลการประเมินคุณภาพอยู่ในระดับดีเลิศ จากการประชุมวิชาการองค์การเกษตรกรในอนาคตแห่งประเทศไทย ระดับภาค และระดับชาติ วิทยาลัยเกษตรและเทคโนโลยีพะเยา ส่งผลให้สถานศึกษามีผลรวมคะแนนอยู่ที่ระดับเหรียญทอง

๒.๒) การจัดการเรียนการสอน

๒.๒.๑) เชิงปริมาณ : ๑. ครูผู้สอนที่มีคุณวุฒิทางการศึกษาตรงตามสาขาวิชาที่สอน จำนวน ๔๘ คน ๒. ครูผู้สอนที่มีแผนการจัดการเรียนรู้ครบทุกรายวิชาที่สอน จำนวน ๒๔ คน ๓. ครูผู้สอนที่จัดการเรียนการสอน ตรงตามแผนการจัดการเรียนรู้ด้วย เทคนิควิธีการสอนที่หลากหลายจำนวน ๔๘ คน ๔. ครูผู้สอนที่ใช้สื่อ นวัตกรรม เทคโนโลยี ทางการศึกษา และแหล่งเรียนรู้ในการจัดการเรียนการสอน จำนวน ๔๘ คน ๕. ครูผู้สอนที่ทำวิจัยเพื่อพัฒนาคุณภาพการจัดการเรียนรู้และแก้ปัญหาการจัดการเรียนรู้ จำนวน ๔๓ คน

๒.๒.๒) เชิงคุณภาพ : ครูผู้สอนที่มีคุณภาพในการจัดการเรียนการสอน คิดเป็นร้อยละ ๘๗.๙๒ อยู่ในระดับคุณภาพยอดเยี่ยม

๒.๒.๓) ผลสะท้อน : จากการจัดการเรียนการสอนของครูที่มีคุณภาพ ส่งผลให้สถาบันการอาชีวศึกษาเกษตร ภาคใต้ ร่วมกับสถาบันเทคโนโลยีปทุมวัน สนับสนุนโครงการวิจัย แก่สถานศึกษาโดยมีส่วนร่วมของครูกับผู้เรียนในการจัดทำวิจัยทางการประมง

#### ๔.๓.๒ จุดเด่น

จุดเด่น : ๑. ผู้บริหารสถานศึกษาจัดให้มีข้อมูลพื้นฐานที่จำเป็นสำหรับการบริหารสถานศึกษา มีระบบเทคโนโลยีสารสนเทศเพื่อการบริหารจัดการสถานศึกษา มีการใช้ข้อมูลสารสนเทศในการบริหารจัดการสถานศึกษา ระบบเทคโนโลยีสารสนเทศมีประสิทธิภาพ และมีการพัฒนาระบบเทคโนโลยีสารสนเทศเพื่อใช้ในการบริหารจัดการสถานศึกษา

๒. สถานศึกษามีการบริหารจัดการ การบริการชุมชน การบริการวิชาการ การบริการวิชาชีพ และจิตอาสา โดยการมีส่วนร่วมของผู้บริหาร ครู บุคลากรทางการศึกษา และผู้เรียน และส่งเสริมให้ผู้เรียนเป็นผู้มีจิตอาสาโดยใช้วิชาชีพสร้างประโยชน์ให้กับชุมชนและสังคม

๓. ครูผู้สอนมีคุณวุฒิการศึกษาตรงตามสาขาวิชาที่สอน มีการจัดทำแผนการจัดการเรียนรู้ที่เน้นผู้เรียนเป็นสำคัญทุกรายวิชาที่สอน จัดการเรียนการสอนตรงตามแผนการจัดการเรียนรู้ด้วยเทคนิควิธีการสอนที่หลากหลาย มีการวัดและประเมินผลตามสภาพจริง มีการใช้สื่อ นวัตกรรม เทคโนโลยีทางการศึกษา แหล่งเรียนรู้ และทำวิจัยเพื่อคุณภาพจัดการเรียนรู้และแก้ปัญหาการจัดการเรียนรู้

#### ๔.๓.๓ จุดที่ควรพัฒนา

จุดที่ควรพัฒนา : ๑. ครูผู้สอนมีการเผยแพร่ นวัตกรรมจากการพัฒนาตนเองและการพัฒนาวิชาชีพน้อย

๒. ผลงานผู้เรียนด้าน นวัตกรรม สิ่งประดิษฐ์ งานสร้างสรรค์ หรืองานวิจัย มีจำนวน

น้อย

**๔.๓.๔ ข้อเสนอแนะเพื่อการพัฒนา**

ข้อเสนอแนะเพื่อการพัฒนา : สถานศึกษาควรสนับสนุนครูผู้สอนให้มีการสร้างนวัตกรรมจากการพัฒนาตนเองและพัฒนาวิชาชีพและมีการเผยแพร่ โดยจัดอบรมเชิงปฏิบัติการ หรือให้ความรู้ในการสร้างนวัตกรรมพัฒนาตนเอง โดยเป็นสนับสนุนให้ผู้เรียนสร้างนวัตกรรม สิ่งประดิษฐ์ งานสร้างสรรค์หรืองานวิจัย ที่มีประสิทธิภาพมากยิ่งขึ้น

**ตารางที่ ๔.๑ สรุปคุณภาพการศึกษาของสถานศึกษาตามมาตรฐาน**

ผลการประเมินคุณภาพการศึกษาของสถานศึกษา ตามมาตรฐานการอาชีวศึกษา พ.ศ.๒๕๖๑	คะแนนที่ได้
<b>มาตรฐานที่ ๑ คุณลักษณะของผู้สำเร็จการศึกษาอาชีวศึกษาที่พึงประสงค์</b>	<b>๗๙.๔๔</b>
ประเด็นที่ ๑.๑ ด้านความรู้	๗๙.๑๗
ประเด็นที่ ๑.๒ ด้านทักษะและการประยุกต์ใช้	๗๙.๑๗
ประเด็นที่ ๑.๓ ด้านคุณธรรม จริยธรรม และคุณลักษณะที่พึงประสงค์	๘๐.๐๐
<b>มาตรฐานที่ ๒ การจัดการศึกษา</b>	<b>๙๔.๐๐</b>
ประเด็นที่ ๒.๑ ด้านหลักสูตรอาชีวศึกษา	๗๖.๐๐
ประเด็นที่ ๒.๒ ด้านการจัดการเรียนการสอนอาชีวศึกษา	๑๐๐.๐๐
ประเด็นที่ ๒.๓ ด้านการบริหารจัดการ	๑๐๐.๐๐
ประเด็นที่ ๒.๔ ด้านการนำนโยบายสู่การปฏิบัติ	๑๐๐.๐๐
<b>มาตรฐานที่ ๓ การสร้างสังคมแห่งการเรียนรู้</b>	<b>๘๕.๐๐</b>
ประเด็นที่ ๓.๑ ด้านความร่วมมือในการสร้างสังคมแห่งการเรียนรู้	๑๐๐.๐๐
ประเด็นที่ ๓.๒ ด้านนวัตกรรม สิ่งประดิษฐ์ งานสร้างสรรค์ งานวิจัย	๗๐.๐๐
<b>สรุปผลการประเมินคุณภาพการศึกษาของสถานศึกษา</b>	<b>๘๖.๑๕</b>
สรุป ระดับคุณภาพสถานศึกษา	
<input checked="" type="checkbox"/> ยอดเยี่ยม (ร้อยละ ๘๐ ขึ้นไป) <input type="checkbox"/> ดีเลิศ (ร้อยละ ๗๐.๐๐ - ๗๙.๙๙) <input type="checkbox"/> ดี (ร้อยละ ๖๐.๐๐ - ๖๙.๙๙) <input type="checkbox"/> ปานกลาง (ร้อยละ ๕๐.๐๐ - ๕๙.๙๙) <input type="checkbox"/> กำลังพัฒนา (น้อยกว่าร้อยละ ๕๐.๐๐)	

## ส่วนที่ ๕

**ผลการประเมินคุณภาพการศึกษาของสถานศึกษา**  
**ตามเกณฑ์การประเมินคุณภาพการศึกษาของสถานศึกษาอาชีวศึกษา**

ให้สถานศึกษารายงานผลการประเมินคุณภาพการศึกษาของสถานศึกษาตามเกณฑ์การประเมินคุณภาพการศึกษาของสถานศึกษาอาชีวศึกษา จำนวน ๕ ด้าน ตามระดับการจัดการศึกษาของสถานศึกษา ดังนี้

**๕.๑ ผลการประเมินรายด้านและภาพรวม**

สถานศึกษาที่จัดการศึกษาในระดับประกาศนียบัตรวิชาชีพ (ปวช.) และ หรือระดับประกาศนียบัตรวิชาชีพชั้นสูง (ปวส.) และ หรือการฝึกอบรบวิชาชีพ รายงานผลการประเมินคุณภาพการศึกษาของสถานศึกษา จำนวน ๕ ด้าน ๒๕ ข้อการประเมิน ดังนี้

**๕.๑.๑ ด้านผู้เรียนและผู้สำเร็จการศึกษา**

การประเมินสมรรถนะผู้เรียนและผู้สำเร็จการศึกษาอาชีวศึกษา ที่เป็นผลมาจากการพัฒนาคุณภาพทางวิชาการ ทักษะและการประยุกต์ใช้ คุณธรรม จริยธรรมและคุณลักษณะที่พึงประสงค์ ปรากฏผลดังตารางที่ ๕.๑

**ตารางที่ ๕.๑** ผลการประเมินด้านผู้เรียนและผู้สำเร็จการศึกษาโดยภาพรวมและจำแนกเป็นรายการประเมิน

ข้อที่	รายการประเมิน	ผลการประเมิน		ค่า น้ำหนัก (๕๐)	คะแนนที่ได้ จากการประเมิน (ค่าน้ำหนักXค่าคะแนน)
		คะแนน	ระดับ คุณภาพ		
๑	การดูแลและแนะแนวผู้เรียน	๒	ปานกลาง	๒	๔
๒	ผู้เรียนมีคุณลักษณะที่พึงประสงค์	๔	ดีเลิศ	๒	๘
๓	ผู้เรียนมีสมรรถนะในการเป็นผู้ประกอบการ หรือการประกอบอาชีพอิสระ	๕	ยอดเยี่ยม	๓	๑๕
๔	ผลงานของผู้เรียนด้านนวัตกรรม สิ่งประดิษฐ์ งานสร้างสรรค์ หรืองานวิจัย	๑	กำลังพัฒนา	๓	๓
๕	ผลการแข่งขันทักษะวิชาชีพ	๑	กำลังพัฒนา	๒	๒
๖	ผลการประเมินมาตรฐานวิชาชีพ	๕	ยอดเยี่ยม	๒๐	๑๐๐
๗	ผลการทดสอบทางการศึกษาระดับชาติด้านอาชีวศึกษา (V-NET)	๒	ปานกลาง	๓	๖
๘	การมีงานทำและศึกษาต่อของผู้สำเร็จการศึกษา	๔	ดีเลิศ	๑๕	๖๐
<b>ผลรวมคะแนนที่ได้จากการประเมิน</b>					<b>๑๙๘</b>
ร้อยละของคะแนน ด้านที่ ๑ = (ผลรวมคะแนนที่ได้ X ๑๐๐) / ๒๕๐					๗๙.๒
สรุป ระดับคุณภาพสถานศึกษา ด้านที่ ๑ ด้านผู้เรียนและผู้สำเร็จการศึกษา					
<input type="checkbox"/> ยอดเยี่ยม (ร้อยละ ๘๐ ขึ้นไป) <input checked="" type="checkbox"/> ดีเลิศ (ร้อยละ ๗๐.๐๐ - ๗๙.๙๙) <input type="checkbox"/> ดี (ร้อยละ ๖๐.๐๐ - ๖๙.๙๙)					
<input type="checkbox"/> ปานกลาง (ร้อยละ ๕๐.๐๐ - ๕๙.๙๙) <input type="checkbox"/> กำลังพัฒนา (น้อยกว่าร้อยละ ๕๐.๐๐)					

**๕.๑.๒ ด้านหลักสูตรและการจัดการเรียนการสอน**

สถานศึกษามีการพัฒนาหรือปรับปรุงหลักสูตรให้เป็นหลักสูตรฐานสมรรถนะอย่างเป็นระบบ มีการพัฒนาหลักสูตรฐานสมรรถนะ หรือปรับปรุงรายวิชา หรือปรับปรุงรายวิชาเดิม หรือกำหนดรายวิชาเพิ่มเติม และมีการส่งเสริมสนับสนุนให้ครูจัดทำแผนการจัดการเรียนรู้สู่การปฏิบัติที่เน้นผู้เรียนเป็นสำคัญ และนำไปใช้ในการจัดการเรียนการสอนอย่างมีคุณภาพ เพื่อพัฒนาผู้เรียนให้มีคุณลักษณะและทักษะที่จำเป็นในศตวรรษที่ ๒๑ ปรากฏผลดังตารางที่ ๕.๒

ตารางที่ ๕.๒ ผลการประเมินด้านหลักสูตรและการจัดการเรียนการสอนโดยภาพรวมและจำแนกเป็นรายการประเมิน

ข้อที่	รายการประเมิน	ผลการประเมิน		ค่าน้ำหนัก (๑๐)	คะแนนที่ได้ จากการประเมิน (ค่าน้ำหนักXคะแนน)
		คะแนน	ระดับคุณภาพ		
<b>๑. การพัฒนาหลักสูตรฐานสมรรถนะ</b>					
๑.๑	การพัฒนาหลักสูตรฐานสมรรถนะอย่างเป็นระบบ	๕	ยอดเยี่ยม	๒	๑๐
๑.๒	การพัฒนาหลักสูตรฐานสมรรถนะ หรือปรับปรุงรายวิชา หรือปรับปรุงรายวิชาเดิม หรือกำหนดรายวิชาเพิ่มเติม	๑	กำลังพัฒนา	๓	๓
<b>๒. การจัดการเรียนรู้สู่การปฏิบัติที่เน้นผู้เรียนเป็นสำคัญ</b>					
๒.๑	คุณภาพของแผนการจัดการเรียนรู้สู่การปฏิบัติ	๕	ยอดเยี่ยม	๒	๑๐
๒.๒	การจัดทำแผนการจัดการเรียนรู้สู่การปฏิบัติที่เน้นผู้เรียนเป็นสำคัญและนำไปใช้ใน การจัดการเรียนการสอน	๕	ยอดเยี่ยม	๓	๑๕
<b>ผลรวมคะแนนที่ได้จากการประเมิน</b>					<b>๓๘</b>
ร้อยละของคะแนน ด้านที่ ๒ = (ผลรวมคะแนนที่ได้ X ๑๐๐) / ๕๐					๗๖
สรุป ระดับคุณภาพสถานศึกษา ด้านที่ ๒ ด้านหลักสูตรและการจัดการเรียนการสอน					
<input type="checkbox"/> ยอดเยี่ยม (ร้อยละ ๘๐ ขึ้นไป) <input checked="" type="checkbox"/> ดีเลิศ (ร้อยละ ๗๐.๐๐ - ๗๙.๙๙) <input type="checkbox"/> ดี (ร้อยละ ๖๐.๐๐ - ๖๙.๙๙)					
<input type="checkbox"/> ปานกลาง (ร้อยละ ๕๐.๐๐ - ๕๙.๙๙) <input type="checkbox"/> กำลังพัฒนา (น้อยกว่าร้อยละ ๕๐.๐๐)					

### ๕.๑.๓ ด้านครูผู้สอนและผู้บริหารสถานศึกษา

สถานศึกษามีการส่งเสริม สนับสนุนและพัฒนาครูผู้สอนให้มีความรู้ ความสามารถในการจัดการเรียนรู้ ตามมาตรฐานตำแหน่ง สายงานครูผู้สอน และผู้บริหารสถานศึกษามีทักษะในการบริหาร จัดการศึกษาให้บรรลุเป้าหมายที่กำหนดไว้ ปรากฏผลดังตารางที่ ๕.๓

ตารางที่ ๕.๓ ผลการประเมินด้านครูผู้สอนและผู้บริหารสถานศึกษาโดยภาพรวมและจำแนกเป็นรายการประเมิน

ข้อที่	รายการประเมิน	ผลการประเมิน		ค่าน้ำหนัก (๒๐)	คะแนนที่ได้ จากการประเมิน (ค่าน้ำหนักXคะแนน)
		คะแนน	ระดับคุณภาพ		
<b>๑. ครูผู้สอน</b>					
				๑๐	

ข้อที่	รายการประเมิน	ผลการประเมิน		ค่าน้ำหนัก (๒๐)	คะแนนที่ได้ จากการประเมิน (ค่าน้ำหนักXค่าคะแนน)
		คะแนน	ระดับ คุณภาพ		
๑.๑	การจัดการเรียนการสอน	๕	ยอดเยี่ยม	๕	๒๕
๑.๒	การบริหารจัดการชั้นเรียน	๕	ยอดเยี่ยม	๓	๑๕
๑.๓	การพัฒนาตนเองและพัฒนาวิชาชีพ	๕	ยอดเยี่ยม	๒	๑๐
<b>๒. ผู้บริหารสถานศึกษา</b>					<b>๑๐</b>
๒.๑	การบริหารสถานศึกษาแบบมีส่วนร่วม	๕	ยอดเยี่ยม	๕	๒๕
๒.๒	การบริหารจัดการระบบข้อมูลสารสนเทศเพื่อการบริหารจัดการสถานศึกษา	๕	ยอดเยี่ยม	๕	๒๕
<b>ผลรวมคะแนนที่ได้จากการประเมิน</b>					<b>๑๐๐</b>
ร้อยละของคะแนน ด้านที่ ๓ = (ผลรวมคะแนนที่ได้ X ๑๐๐) / ๑๐๐					๑๐๐
สรุป ระดับคุณภาพสถานศึกษา ด้านที่ ๓ ด้านครูผู้สอนและผู้บริหารสถานศึกษา					
<input checked="" type="checkbox"/> ยอดเยี่ยม (ร้อยละ ๘๐ ขึ้นไป) <input type="checkbox"/> ดีเลิศ (ร้อยละ ๗๐.๐๐ - ๗๙.๙๙) <input type="checkbox"/> ดี (ร้อยละ ๖๐.๐๐ - ๖๙.๙๙)					
<input type="checkbox"/> ปานกลาง (ร้อยละ ๕๐.๐๐ - ๕๙.๙๙) <input type="checkbox"/> กำลังพัฒนา (น้อยกว่าร้อยละ ๕๐.๐๐)					

#### ๕.๑.๔ ด้านการมีส่วนร่วม

สถานศึกษามีการส่งเสริม สนับสนุนให้สถานประกอบการ บุคคล ชุมชน องค์กรต่าง ๆ มีส่วนร่วมในการจัดการเรียนการสอนอาชีวศึกษาระบบทวิภาคี มีการระดมทรัพยากรในการจัดการเรียนการสอน เพื่อยกระดับและพัฒนาคุณภาพสถานศึกษา ปรากฏผลดังตารางที่ ๕.๔

ตารางที่ ๕.๔ ผลการประเมินด้านการมีส่วนร่วมโดยภาพรวมและจำแนกเป็นรายการประเมิน

ข้อที่	รายการประเมิน	ผลการประเมิน		ค่าน้ำหนัก (๑๐)	คะแนนที่ได้ จากการประเมิน (ค่าน้ำหนักXค่าคะแนน)
		คะแนน	ระดับ คุณภาพ		
๑	การจัดการอาชีวศึกษาระบบทวิภาคี	๕	ยอดเยี่ยม	๖	๓๐
๒	การระดมทรัพยากรเพื่อจัดการเรียนการสอน	๕	ยอดเยี่ยม	๒	๑๐
๓	การบริการชุมชนและจิตอาสา	๕	ยอดเยี่ยม	๒	๑๐
<b>ผลรวมคะแนนที่ได้จากการประเมิน</b>					<b>๕๐</b>
ร้อยละของคะแนน ด้านที่ ๔ = (ผลรวมคะแนนที่ได้ X ๑๐๐) / ๕๐					๑๐๐
สรุป ระดับคุณภาพสถานศึกษา ด้านที่ ๔ ด้านการมีส่วนร่วม					
<input checked="" type="checkbox"/> ยอดเยี่ยม (ร้อยละ ๘๐ ขึ้นไป) <input type="checkbox"/> ดีเลิศ (ร้อยละ ๗๐.๐๐ - ๗๙.๙๙) <input type="checkbox"/> ดี (ร้อยละ ๖๐.๐๐ - ๖๙.๙๙)					
<input type="checkbox"/> ปานกลาง (ร้อยละ ๕๐.๐๐ - ๕๙.๙๙) <input type="checkbox"/> กำลังพัฒนา (น้อยกว่าร้อยละ ๕๐.๐๐)					

#### ๕.๑.๕ ด้านปัจจัยพื้นฐาน

สถานศึกษาดำเนินการพัฒนาและดูแลสภาพแวดล้อม ภูมิทัศน์ อาคารสถานที่ ห้องเรียน ห้องปฏิบัติการ แหล่งการเรียนรู้ โรงฝึกงาน หรืองานฟาร์ม และสิ่งอำนวยความสะดวกให้มีความพร้อมและเพียงพอต่อการใช้งานของผู้เรียนหรือผู้รับบริการ เอื้อต่อการจัดการเรียนรู้ สอดคล้องกับบริบทของสถานศึกษา ปรากฏผลดังตารางที่ ๕.๕

ตารางที่ ๕.๕ ผลการประเมินด้านปัจจัยพื้นฐานโดยภาพรวมและจำแนกเป็นรายการประเมิน

ข้อที่	รายการประเมิน	ผลการประเมิน		ค่าน้ำหนัก (๑๐)	คะแนนที่ได้จากการประเมิน (ค่าน้ำหนัก×คะแนน)
		คะแนน	ระดับคุณภาพ		
๑	อาคารสถานที่ ห้องเรียน ห้องปฏิบัติการ โรงฝึกงาน หรือ งานฟาร์ม	๕	ยอดเยี่ยม	๒	๑๐
๒	ระบบสาธารณูปโภคพื้นฐาน	๕	ยอดเยี่ยม	๒	๑๐
๓	แหล่งเรียนรู้และศูนย์วิทยบริการ	๕	ยอดเยี่ยม	๒	๑๐
๔	ระบบอินเทอร์เน็ตความเร็วสูงเพื่อการใช้งานด้านสารสนเทศ ภายในสถานศึกษา	๕	ยอดเยี่ยม	๒	๑๐
๕	การเข้าถึงระบบอินเทอร์เน็ตความเร็วสูงเพื่อการจัดการเรียน การสอนในชั้นเรียน	๕	ยอดเยี่ยม	๒	๑๐
ผลรวมคะแนนที่ได้จากการประเมิน					๕๐
ร้อยละของคะแนน ด้านที่ ๕ = (ผลรวมคะแนนที่ได้ X ๑๐๐) / ๕๐					๑๐๐
สรุป ระดับคุณภาพสถานศึกษา ด้านที่ ๕ ด้านปัจจัยพื้นฐาน					
<input checked="" type="checkbox"/> ยอดเยี่ยม (ร้อยละ ๘๐ ขึ้นไป) <input type="checkbox"/> ดีเลิศ (ร้อยละ ๗๐.๐๐ - ๗๙.๙๙) <input type="checkbox"/> ดี (ร้อยละ ๖๐.๐๐ - ๖๙.๙๙)					
<input type="checkbox"/> ปานกลาง (ร้อยละ ๕๐.๐๐ - ๕๙.๙๙) <input type="checkbox"/> กำลังพัฒนา (น้อยกว่าร้อยละ ๕๐.๐๐)					

#### ๕.๑.๖ ผลการประเมินในภาพรวมของสถานศึกษา

สรุปผลการประเมินในภาพรวมของสถานศึกษาทั้ง ๕ ด้าน ปรากฏผลดังตารางที่ ๕.๖

ตารางที่ ๕.๖ ผลการประเมินในภาพรวมของสถานศึกษาจำแนกเป็นรายด้าน

ที่	ด้านการประเมิน	ค่าน้ำหนัก (๑๐๐)	คะแนนที่ได้จากการประเมินแต่ละด้าน	ร้อยละของคะแนนที่ได้จากการประเมิน (ผลรวมคะแนนที่ได้จากการประเมินของด้าน X น้ำหนักคะแนนของด้าน) / คะแนนรวมของด้าน
๑	ผู้เรียนและผู้สำเร็จการศึกษา	๕๐	๑๙๘	(๑๙๘ X ๕๐) / ๒๕๐ = ๓๙.๖๐
๒	หลักสูตรและการจัดการเรียนการสอน	๑๐	๓๘	(๓๘ X ๑๐) / ๕๐ = ๗.๖๐
๓	ครูผู้สอนและผู้บริหารสถานศึกษา	๒๐	๑๐๐	(๑๐๐ X ๒๐) / ๑๐๐ = ๒๐.๐๐
๔	การมีส่วนร่วม	๑๐	๕๐	(๕๐ X ๑๐) / ๕๐ = ๑๐.๐๐
๕	ปัจจัยพื้นฐาน	๑๐	๕๐	(๕๐ X ๑๐) / ๕๐ = ๑๐.๐๐
ร้อยละคะแนนที่ได้จากการประเมินในภาพรวม			๔๓๖	๘๗.๒๐



ที่	ด้านการประเมิน	ค่าน้ำหนัก (๑๐๐)	คะแนนที่ได้ จากการประเมิน แต่ละด้าน	ร้อยละของคะแนน ที่ได้จากการประเมิน (ผลรวมคะแนนที่ได้จากการประเมินของด้าน X / น้ำหนักคะแนนของด้าน) / คะแนนรวมของด้าน
สรุป ระดับคุณภาพการศึกษาของสถานศึกษา <input checked="" type="checkbox"/> ยอดเยี่ยม (ร้อยละ ๘๐ ขึ้นไป) <input type="checkbox"/> ดีเลิศ (ร้อยละ ๗๐.๐๐ - ๗๙.๙๙) <input type="checkbox"/> ดี (ร้อยละ ๖๐.๐๐ - ๖๙.๙๙) <input type="checkbox"/> ปานกลาง (ร้อยละ ๕๐.๐๐ - ๕๙.๙๙) <input type="checkbox"/> กำลังพัฒนา (น้อยกว่าร้อยละ ๕๐.๐๐)				

## ส่วนที่ ๖

## แผนพัฒนาเพื่อยกระดับคุณภาพการจัดการศึกษาของสถานศึกษา

ประเด็นการพัฒนาเพื่อยกระดับคุณภาพการจัดการศึกษาของสถานศึกษา	แผนพัฒนาเพื่อยกระดับคุณภาพการจัดการศึกษาของสถานศึกษา (แผนงาน โครงการ กิจกรรม)
<p>๑) ผลิตและพัฒนากำลังคนด้านวิชาชีพเกษตรและประมงแนวใหม่ในระดับฝีมือ ระดับเทคนิค และระดับเทคโนโลยี ๒) ส่งเสริมการพัฒนาผู้เรียนให้มีทักษะอาชีพโดยจัดการเรียนรู้ประสบการณ์บนฐานงานฟาร์ม ๓) จัดการเรียนรู้ด้วยโครงการอาชีพ STEM Education สู่การเป็น Smart Farmer ๔) ส่งเสริม สนับสนุนกิจกรรมพัฒนาผู้เรียนภายใต้กิจกรรม ออท. ให้มีคุณลักษณะอันพึงประสงค์ตามความต้องการของตลาดแรงงาน และการประกอบอาชีพอิสระ ๕) พัฒนาหลักสูตรฐานสมรรถนะอาชีพ ให้สอดคล้องกับมาตรฐานคุณวุฒิวิชาชีพและมาตรฐานสากล ๖) พัฒนาระบบการจัดการอาชีวศึกษาภาษาอังกฤษและอาเซียน ๗) พัฒนาสมรรถนะของผู้เรียนอาชีวศึกษาเกษตรและประมงในต่างประเทศเพื่อยกระดับคุณภาพสู่สากล ๘) สร้างความเข้มแข็งให้ศูนย์บ่มเพาะผู้เรียนอาชีวศึกษาเกษตร และประมงให้เป็นผู้ประกอบการ (Smart Entrepreneurs ๙) เสริมสร้างผู้บริหาร ครู คณาจารย์ และบุคลากรทางการศึกษาให้เป็นมืออาชีพ ๑๐) ส่งเสริมความก้าวหน้าผู้บริหาร ครู และบุคลากรในสถานศึกษาเกษตรและประมง ๑๑) พัฒนาระบบคุณภาพการบริหารจัดการสถานศึกษาตามหลักธรรมาภิบาลภายใต้หลักปรัชญาของเศรษฐกิจพอเพียง ๑๒) สร้างมาตรฐานวิชาชีพและระบบประเมินผู้สำเร็จการศึกษาและผู้สำเร็จการฝึกอบรมวิชาชีพ ๑๓) พัฒนาระบบเทคโนโลยีสารสนเทศเพื่อการบริหารจัดการ ๑๔) ส่งเสริมการวิจัยพัฒนานวัตกรรมเทคโนโลยี ในการจัดอาชีวศึกษาด้านเกษตรและประมงแนวใหม่(วิจัยเพื่อนาอาชีพ/ระบบการจัดการ/กิจกรรมการเรียนการสอน)</p>	<p>๑) โครงการพัฒนาการจัดการอาชีวศึกษารูปแบบนักเรียนประจำ (โครงการปฏิรูปการศึกษาเกษตรเพื่อชีวิต) ๒) โครงการพัฒนาการจัดการอาชีวศึกษารูปแบบการพัฒนาเกษตรบัณฑิต (โครงการอาชีวศึกษาเพื่อพัฒนาชนบท (อศ.กช.) ๓) โครงการงานฟาร์มธุรกิจแบบครบวงจรในสถานศึกษา ๔) โครงการพัฒนาครูผู้สอนในการจัดการเรียนการสอนงานฟาร์มธุรกิจ ๕) โครงการพัฒนาครูผู้สอนในการใช้ STEM Education ในการจัดอาชีวศึกษาเกษตรและประมง ๖) โครงการประชุมสัมมนาการประชุมเชิงวิชาการ งานองค์การวิชาชีพกิจกรรม ออท.ในระดับต่างๆ ๗) โครงการประเมินผลการดำเนินการกิจกรรม ออท.ในระดับต่างๆ ๘) โครงการพัฒนาหลักสูตรฐานสมรรถนะวิชาชีพ ๙) โครงการพัฒนาหลักสูตรร่วมกับสถานประกอบการ ๑๐) โครงการจัดการเรียนรู้ด้วยหลักสูตร EP ๑๑) โครงการทดสอบระดับความรู้ในภาษาอังกฤษ ๑๒) โครงการแลกเปลี่ยนนักศึกษา ในประเทศอาเซียน ๑๓) โครงการสนับสนุนศูนย์บ่มเพาะวิชาชีพในสถานศึกษา ๑๔) โครงการส่งเสริมการจัดทำธุรกิจขนาดเล็กให้มีรายได้ระหว่างเรียนของผู้เรียนอาชีวศึกษาเกษตรและประมง ๑๕) โครงการฝึกอบรม หรือ ศึกษาดูงานของครู และบุคลากรอาชีวศึกษาเกษตรและประมงในประเทศและต่างประเทศ ๑๖) โครงการพัฒนาทักษะภาษาต่างประเทศของครูและบุคลากรอาชีวศึกษาเกษตรและประมง ๑๗) โครงการทุนการศึกษาต่อเพื่อเพิ่มคุณวุฒิการศึกษาของคณาจารย์ ครู และบุคลากรอาชีวศึกษาเกษตรและประมง ๑๘) โครงการพัฒนาวิทยฐานะของผู้บริหารครู และคณาจารย์ในสถานศึกษาและสถาบันอาชีวศึกษาเกษตร ๑๙) โครงการจัดหาบุคลากรทดแทนในตำแหน่ง ข้าราชการ พนักงานราชการ และลูกจ้างชั่วคราว ๒๐) โครงการประชุมสัมมนาเชิงปฏิบัติการการจัดทำระบบคุณภาพการบริหารจัดการสถานศึกษาหลักธรรมาภิบาลภายใต้หลักปรัชญาของเศรษฐกิจพอเพียง ๒๑) โครงการประเมินมาตรฐานวิชาชีพผู้สำเร็จการศึกษาและผู้สำเร็จการฝึกอบรมวิชาชีพ ๒๒) โครงการจัดหาสิ่งสนับสนุนพื้นฐานในการจัดระบบเครือข่ายสื่อสารในสถานศึกษา ๒๓) โครงการจัดห้อง Smart Classroom ๒๔) โครงการพัฒนาบุคลากรในการใช้เทคโนโลยีสารสนเทศในการบริหารจัดการสถานศึกษาในระบบพัสดุ การเงิน และการจัดการเรียนการสอน ๒๕) โครงการสนับสนุนการวิจัยนวัตกรรมและเทคโนโลยีด้านการเกษตรและประมงของครู และคณาจารย์ ๒๖) โครงการส่งเสริมการวิจัยนวัตกรรมและเทคโนโลยีด้านการเกษตรและประมงของผู้เรียน</p>

**ภาคผนวก ก**

ผลการประเมินคุณภาพการศึกษาของสถานศึกษาตามมาตรฐานการ อาชีวศึกษา พ.ศ. ๒๕๖๑

ของระบบ V-e-Sar ระบบรายงานการประเมิน ตนเองของสถานศึกษาอาชีวศึกษา



## ผลการประเมินคุณภาพการศึกษาของสถานศึกษาตามมาตรฐานการอาชีวศึกษา พ.ศ. ๒๕๖๑

### วิทยาลัยเกษตรและเทคโนโลยี

### นครศรีธรรมราช

ที่อยู่ : เลขที่ ๒๔๔ หมู่ที่ ๗ ตำบลช้างกลาง อำเภอ

ช้างกลาง จังหวัดนครศรีธรรมราช รหัสไปรษณีย์

๘๐๒๕๐

โทร: ๐๗๕-๔๔๕๗๓๔

E-mail: nkatc@svia.ac.th

ระดับชั้น

ปวช. - ปวส.

จำนวนสาขาวิชา

๑๙๗ (ปวช.)

๘๘ (ปวส.)

จำนวนผู้เรียน

๒๘๕ (ปวช.)

๘๘ (ปวส.)

จำนวนครู

๕๓



ผู้อำนวยการ นายบุญศักดิ์ ตั้งเกียรติกำจาย

โทร ๐๙๓-๕๗๘-๕๙๔๙

## ผลการประเมินคุณภาพการศึกษาของสถานศึกษา

### ระดับคุณภาพ

๘๗.๒

กำลังพัฒนา

ปานกลาง

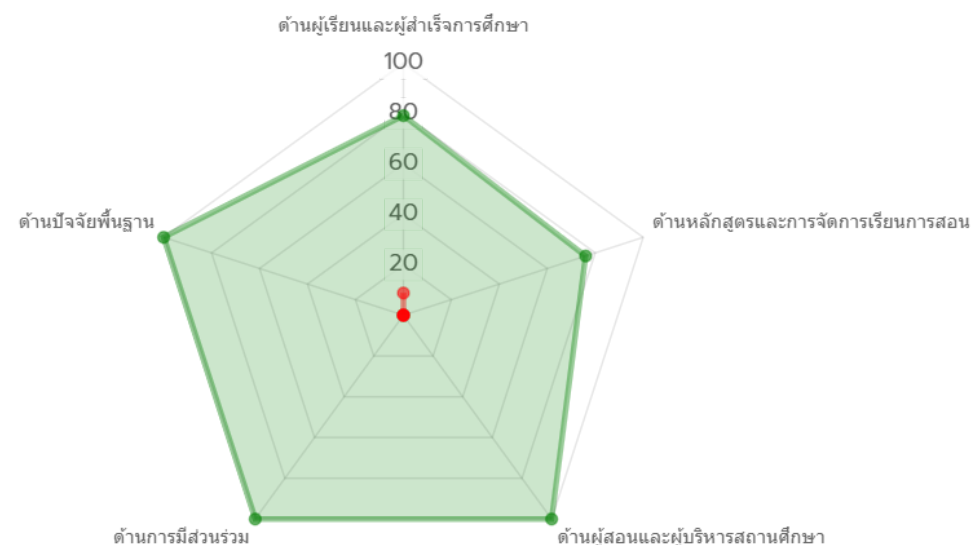
ดี

ดีเลิศ

ยอดเยี่ยม

KPIs	Weight	๒๕๖๐		๒๕๖๑	
		Score	Score	Percent	
๑. ด้านผู้เรียนและผู้สำเร็จการศึกษา	๕๐	๐	๑๙๘	๗๙.๒	
๒. ด้านหลักสูตรและการจัดการเรียนการสอน	๑๐	๐	๓๘	๗๖	
รวม	๑๐๐			๘๗.๒	

ปี 2560 ปี 2561



KPIs	Weight	๒๕๖๐	๒๕๖๑	
		Score	Score	Percent
๓. ด้านผู้สอนและผู้บริหารสถานศึกษา	๒๐	๐	๑๐๐	๑๐๐
๔. ด้านการมีส่วนร่วม	๑๐	๐	๕๐	๑๐๐
๕. ด้านปัจจัยพื้นฐาน	๑๐	๐	๕๐	๑๐๐
รวม	๑๐๐			๘๗.๒



## ผลการประเมินคุณภาพการศึกษาของสถานศึกษาตามมาตรฐานการอาชีวศึกษา พ.ศ. ๒๕๖๑

### วิทยาลัยเกษตรและเทคโนโลยี

### นครศรีธรรมราช

ที่อยู่ : เลขที่ ๒๔๔ หมู่ที่ ๗ ตำบลช้างกลาง อำเภอ

ช้างกลาง จังหวัดนครศรีธรรมราช รหัสไปรษณีย์

๘๐๒๕๐

โทร: ๐๗๕-๔๔๕๗๓๔

E-mail: nkatc@svia.ac.th

ระดับชั้น

ปวช. - ปวส.

จำนวนสาขาวิชา

๑๙๗ (ปวช.)

๘๘ (ปวส.)

จำนวนผู้เรียน

๒๘๕ (ปวช.)

๘๘ (ปวส.)

จำนวนครู

๕๓



ผู้อำนวยการ นายบุญศักดิ์ ตั้ง

เกียรติกำจาย

โทร ๐๗๓-๕๗๘-๕๙๔๙

## ผลการประเมินมาตรฐานการอาชีวศึกษา

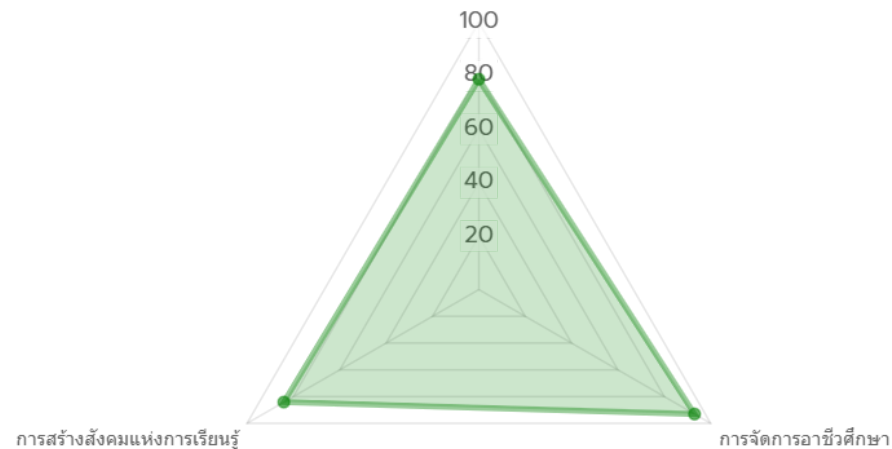
### ระดับคุณภาพ

# ๘๖.๑๕

กำลังพัฒนา	ปานกลาง	ดี	ดีเลิศ	ยอดเยี่ยม
มาตรฐานที่		๒๕๖๐	๒๕๖๑	
		Score	Score	
๑. คุณลักษณะของผู้สำเร็จการศึกษาที่พึงประสงค์		๐.๐๐	๗๙.๔๔	
๒. การจัดการอาชีวศึกษา		๐.๐๐	๙๔.๐๐	
รวม		๐.๐๐	๘๖.๑๕	

ปี 2560 ปี 2561

คุณลักษณะของผู้สำเร็จการศึกษาที่พึงประสงค์



มาตรฐานที่	๒๕๖๐	๒๕๖๑
	Score	Score
๓. การสร้างสังคมแห่งการเรียนรู้	๐.๐๐	๘๕.๐๐
รวม	๐.๐๐	๘๖.๑๕



## ผลการประเมินคุณภาพการศึกษาของสถานศึกษาตามมาตรฐานการอาชีวศึกษา พ.ศ. ๒๕๖๑

### วิทยาลัยเกษตรและเทคโนโลยี

### นครศรีธรรมราช

ที่อยู่ : เลขที่ ๒๔๔ หมู่ที่ ๗ ตำบลช้างกลาง อำเภอ

ช้างกลาง จังหวัดนครศรีธรรมราช รหัสไปรษณีย์

๘๐๒๕๐

โทร: ๐๗๕-๔๔๕๗๓๔

E-mail: nkatc@svia.ac.th

ระดับชั้น

ปวช. - ปวส.

จำนวนสาขาวิชา

๑๙๗ (ปวช.)

๘๘ (ปวส.)

จำนวนผู้เรียน

๒๘๕ (ปวช.)

๘๘ (ปวส.)

จำนวนครู

๕๓



ผู้อำนวยการ นายบุญศักดิ์ ตั้ง

เกียรติกำจาย

โทร ๐๗๓-๕๗๘-๕๙๔๙

## ผลการประเมินมาตรฐานการอาชีวศึกษา

### ระดับคุณภาพ

๘๖.๑๕

กำลังพัฒนา

ปานกลาง

ดี

ดีเลิศ

ยอดเยี่ยม

มาตรฐานที่	๒๕๖๐	๒๕๖๑
	Score	Score
๑. คุณลักษณะของผู้สำเร็จการศึกษาที่พึงประสงค์	๐.๐๐	๗๙.๔๔
๒. การจัดการอาชีวศึกษา	๐.๐๐	๙๔.๐๐
รวม	๐.๐๐	๘๖.๑๕

ประเด็นที่	๒๕๖๐	๒๕๖๑
	Score	Score
๑.๑ ด้านความรู้	๐.๐๐	๗๙.๑๗
๑.๒ ด้านทักษะและการประยุกต์ใช้	๐.๐๐	๗๙.๑๗
๑.๓ ด้านคุณธรรม จริยธรรม และคุณลักษณะที่พึงประสงค์	๐.๐๐	๘๐.๐๐
๒.๑ ด้านหลักสูตรอาชีวศึกษา	๐.๐๐	๗๖.๐๐
๒.๒ ด้านการจัดการเรียนการสอนอาชีวศึกษา	๐.๐๐	๑๐๐.๐๐
๒.๓ ด้านการบริหารจัดการ	๐.๐๐	๑๐๐.๐๐
๒.๔ ด้านการนํานโยบายสู่การปฏิบัติ	๐.๐๐	๑๐๐.๐๐
๓.๑ ด้านความร่วมมือในการสร้างสังคมแห่งการเรียนรู้	๐.๐๐	๑๐๐.๐๐
๓.๒ ด้านนวัตกรรม สิ่งประดิษฐ์ งานสร้างสรรค์ งานวิจัย	๐.๐๐	๗๐.๐๐



มาตรฐานที่	๒๕๖๐	๒๕๖๑
	Score	Score
๓. การสร้างสังคมแห่งการเรียนรู้	๐.๐๐	๘๕.๐๐
รวม	๐.๐๐	๘๖.๑๕



วิทยาลัยเกษตรและเทคโนโลยีนครศรีธรรมราช  
๒๔๔ หมู่ ๗ ต.ช้างกลาง อ.ช้างกลาง จ.นครศรีธรรมราช  
เว็บไซต์ : <http://www.nkatc.ac.th>